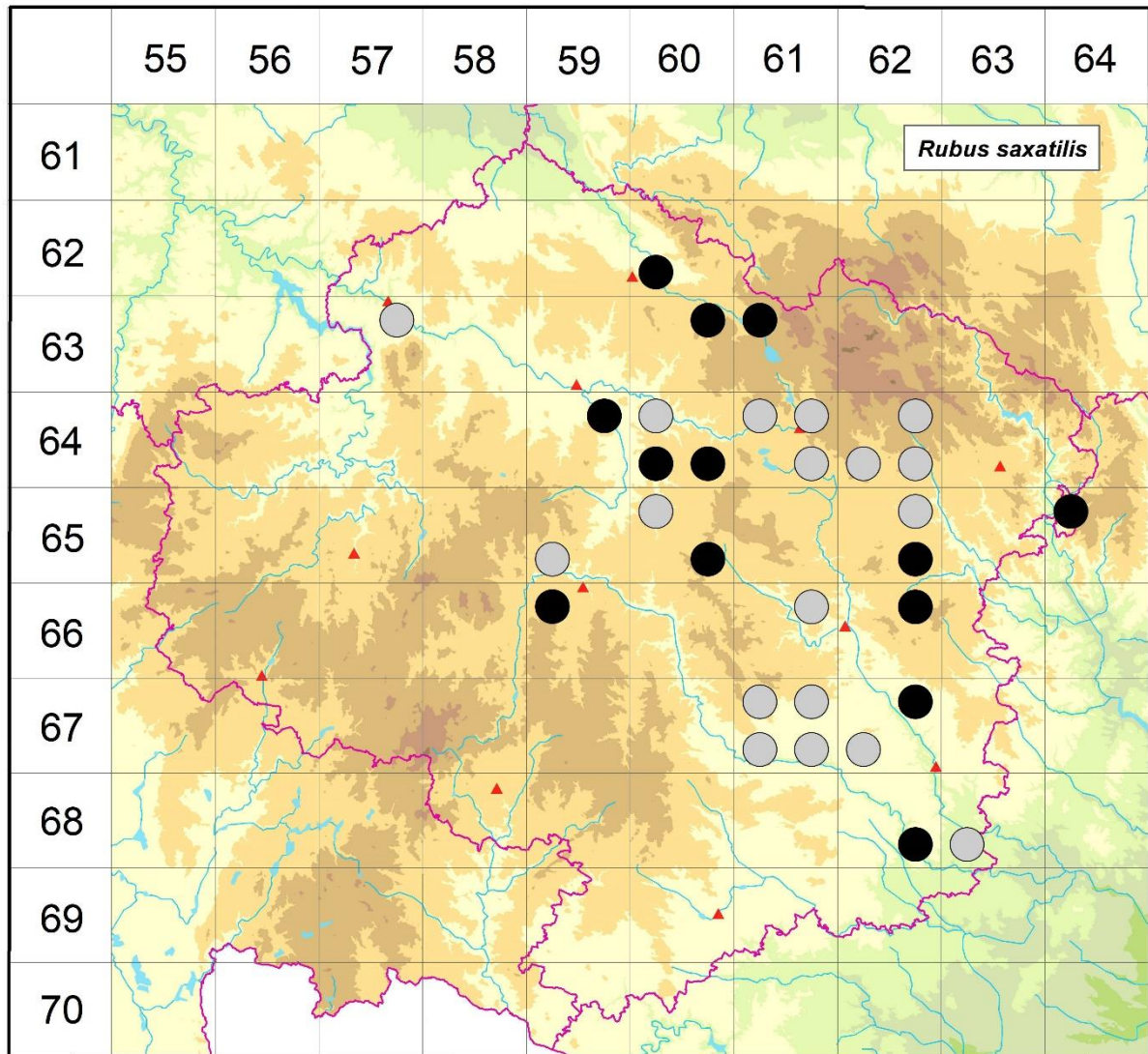


Rozšíření *Rubus saxatilis* na Vysočině

**Červená kniha květeny Vysočiny**

Čech L., Ekrt L., Ekrtová E., Juříčka J. & Jelínková J.

Vytvořeno: 2019-07-19



- 1 = historický výskyt do r. 2000
- 2 = recentní výskyt od roku 2000 (včetně)
- 3 = nepůvodní výskyt

- 6260c 2 Dolní Sokolovec: zaniklý hrad Sokolov nad P břehem Doubravy, 1,3 km J středu obce (Čechová 1999 herb. Čech, Čech 2005 MJ, Marek 2009 NDOP)
- 6357b 1 Ledec n. Sáz. (Větvička in Slavík 1995)
- 6360b 2 Havlíčkova Borová: PR Ranská jezírka (Čech 2009 MJ), Krucemburk: v lese u Ranska (Čelakovský 1868-1883)
- 6361a 2 Hluboká u Krucemburku: u potoka Doubrava, 400 m ZSZ hráze r. Doubravník (Čech 2002 MJ), stráž nad r. Doubravník (Domin 1923 PRC), na více místech Z až JZ obce (Skalický 1990 in FK Hlinsko NDOP, Lysák 2001 NDOP)

- 6459b 2 Kněžská: Hájek u Kněžské (Čech 2001 MJ), lokalita Zachův kopec, cca 500 m JJZ středu obce (Juříčka 2009 MJ), nad P břehem Šachotínského potoka, cca 500 m JJZ návsi v obci (Čech 2001 MJ, Čech 2001 in Hadinec et al. 2004, Špinar 2015 NDOP)
- 6460a 1 Příbyslav (Větvička in Slavík 1995)
- 6460c 2 Hrbov: v údolí potoka v lesním komplexu S obce (Lysák 2003 NDOP)
- 6460d 2 Hrbov: 400 m JJV r. Vampolák (Čech 2003 MJ)
- 6461a 1 Žďár nad Sázavou: Ve vápenici u Žďára (Kovář 1900 PRC)
- 6461b 1 Žďár nad Sázavou: hojný (Havelka 1896), pod Bránským stavem u Žďára (Kovář 1898 PR)
- 6461d 1 Vatín: v Borovině u Vetelských rybníků [Vetla je název lokality, lesa a tří rybníků u Žďáru n. S., vše se jmenuje po zaniklé vsi ze 14. století] (Havelka 1896)
- 6462b 1 Pohledec: v Tatičkově lese, velmi hojný (Havelka 1896), Rokytno: Kaňásky u Rokytna (Šmarda 1943)
- 6462c 1 Nová Ves u Nového Města na Moravě: v Dařikovci za Petrovicemi skrovně [lom Dařikovec u Nové Vsi u Nového Města n. M.] (Havelka 1896)
- 6462d 1 Nová Ves u Nového Města na Moravě: v Zátokách (Havelka 1896)
- 6559c 1 Rantířov: Zaječí skok (Ambrož 1931)
- 6560a 1 Věžnička: Polná, J okraj lesa Březina (Diener 1923 Pladias-Slavíkův archiv)
- 6560d 2 Nadějov: Nivy (Čech 2012 herb. Čech)
- 6562b 1 Radešín: Černý mlýn (Iltis 1911 BRNM)
- 6562d 2 Pikárec: u r. Horní Tis (Lysák 2009 NDOP)
- 6564a 2 Dolní Čepí: rozšířená PP Křižník (Ekrtová & Ekrt 2013)
- 6659a 2 Čížov: Hinter dem Meilerwalde gegen die Scheibenteiche selten (Jaksch 1868), Popice: lokalita "U Popického rybníka" (Lysák 2010, Ekrtová et al. 2015c); Vysoká: les u přítoku r. Lužný (Ekrtová 2017 MJ)
- 6661b 1 Šeborov: Polákův mlýn na Měřínském potoce (Hruby 1923)
- 6662b 2 Ronov: pruh sušší olšiny podél S okraje lesíku v loukách mezi r. Velký Chlostov a Nový Ořechovský (Řepka 2018 BRNM)
- 6761a 1 Horní Vilémovice: v Hornovilémovickém lese (Zavřel 1878 PRC)
- 6761b 1 na Bzové (Jičínský 1934 ZMT)
- 6761c 1 Ptáčov: v lese u Židlochova JZ obce (Dvořák 1908 BRNM), Třebíč: Týn, Týnské boroví (Picbauer 1906)
- 6761d 1 Ptáčov: u cihelny při cestě od Budišova, na mnoha místech (Hruby 1923)
- 6762b 2 Čikov: lesní komplex Čikovská doubrava (Čech 2006 NDOP, Houzarová 2009 ZMT), V lipince (not. Čech 2006), Jasenice: JV svahy údolí Jasinky, ca 1 km JZ kapličky na návsi (Štěpánek 2011 in Grulich 2014), Zahrádka na Moravě: les Kolíbka (Čech 2006 ZMT, NDOP)
- 6762c 1 Naloučany: v žlebu u cíkovské [Číkovské] myslivny u Náměště (Roemer in Formánek 1887)
- 6862d 2 Dalešice: smíšený les u Slavětického mlýna (Dvořák 1953 BRNM); Slavětice: silnička 600 m JJV vodní elektrárny (Čech 2004 ZMT)
- 6863c 1 Mohelno: serpentina, úpatí svahu V Ovčího skoku (Suza & Zlatník 1928)

#### Zdrojová data:

ČNFD: Česká národní fytoecnologická databáze (spravována Ústavem botaniky a zoologie Přírodovědecké fakulty Masarykovy univerzity Brno)

NDOP: nálezová databáze ochrany přírody (spravována Agenturou ochrany přírody a krajiny ČR)

Pladias: databáze výskytu druhů projektu Pladias BÚ AV ČR v Průhonicích (Wild et al. 2019)  
Zkratky veřejných herbářů jsou uvedeny dle Index Herbariorum (Thiers 2018)

Citovaná literatura – viz Bibliografie projektu (<http://www.prirodavysociny.cz/cs/38/cevnate-rostliny>)