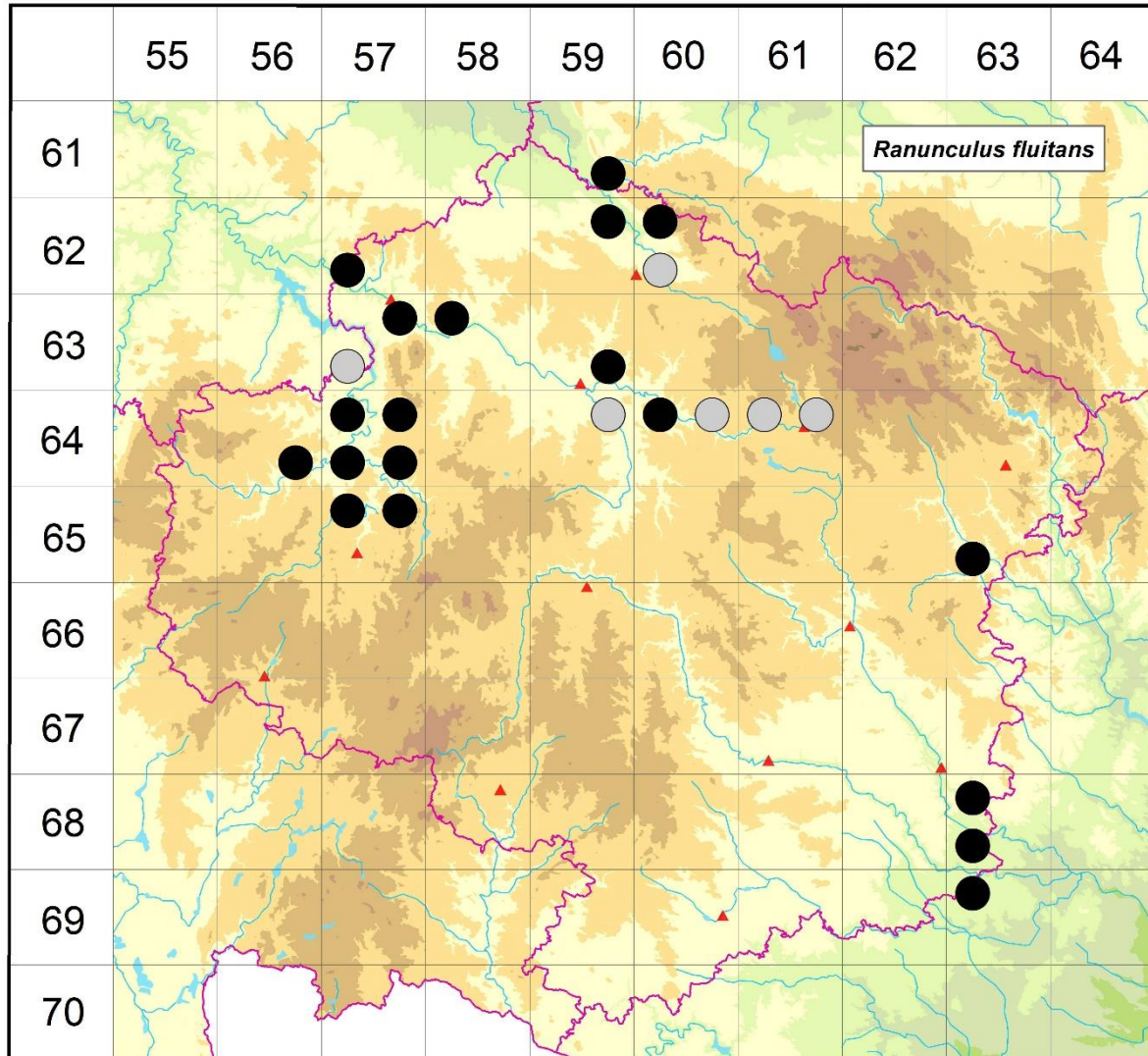


Rozšíření *Ranunculus fluitans* na Vysočině

Červená kniha květeny Vysočiny

Čech L., Ekrt L., Ekrtová E., Juříčka J. & Jelínková J.

Vytvořeno: 2019-11-26



- 1 = historický výskyt do r. 2000
- 2 = recentní výskyt od roku 2000 (včetně)
- 3 = nepůvodní výskyt

- 6159d 2 Úhrov: v ř. Doubravě SV obce (Brázda 2002 NDOP)
- 6257c 2 Chřenovice: několik údajů v toku ř. Sázavy (Rydlo 2000, 2003 ROZ)
- 6259b 2 Víška: v Doubravě mezi obcemi Víška a Maleč (Trávníček 2010 PRC)
- 6260a 2 Maleč: v Doubravě mezi obcemi Víška a Maleč (Trávníček 2010 PRC)
- 6260c 1 Libice nad Doubravou: v potoce Barovka od Suché k Libici tekoucí (Vitoušek 1887 BRNU)
- 6357b 2 Ledec nad Sázavou: řada údajů v toku řeky pod obcí (např. Rydlo 1991, 2000 ROZ, Koutecký 2003 CBFS, Vydrová, Grulich 2011 BRNU)
- 6357c 1 Ježov: na L břehu Želivky JJZ obce (Skalický 1974 in Skalický & Štech 2000)
- 6358a 2 Mrzkovice: v Sázavě (Rydlo 1991 ROZ), Trpišovice: PR Stvořidla (Čech 2003 MJ)

- 6359d 2 Termesivy: Pohledští Dvořáci, v řece Sázavě (Šumberová 2016 PRC)
- 6456d 2 Arneštovice: Arneštovický mlýn, říčka Trnava (Urbanová 2004 NDOP)
- 6457a 2 Senožaty: Želivka, pod silničním mostem silnice Senožaty-Miletín (Koutecký 2014 CBFS); Vojslavice: P břeh Želivky ZSZ obce (Skalický 1974 in Skalický & Štech 2000)
- 6457b 2 Lísky: koryto Želivky (Bártová Dittrichová 2014 NDOP)
- 6457c 2 Želiv: v Želivce udáváno na více místech (např. Čábera 1956 PR, Smejkal 1974 BRNU), Křelovice: v Trnavě u mostu JJV obce (not. Trávníček 2012)
- 6457d 2 Sedlice: tok Želivky S obce (Masopustová 2014 NDOP)
- 6459b 1 Mírovka, Baštínov: v potoce Šlapanka (Schwarzel B., Schwarzel F. 1863 MJ, Schwarzel F. 1868 BRNM)
- 6460a 2 Přibyslav: v toku Sázavy (např. Šafářová 2007 MP, Vydrová 2006 BRNU)
- 6460b 1 Ronov nad Sázavou: v řece Sázavě (Rydlo 1991 ROZ), náhon u žel. trati JV nádraží (Rydlo 1991 ROZ)
- 6461a 1 Sázava: v příkopu na Sázavský mlýn pod Peperkem (Kovář 1898 OLM), v náhoně mlýnském u Horní Sázavy (Vitoušek 1900 BRNU)
- 6461b 1 Žďár nad Sázavou: v řece Sázavě u Žďáru (Kovář 1901 PR)
- 6557a 2 Hodějovice: U Mosteckého, v Želivce/Hejlovce (Urbanová 2004 NDOP)
- 6557b 2 Svěpravice: u Břečkovského mlýna, v Želivce/Hejlovce (Lučan 2004 NDOP)
- 6563c 2 Strážek: ř. Bobrůvka u mostu SZ obce (Kolář 2010 CBFS)
- 6863a 2 Březník: Údolí Oslavy a Chvojnice, v řece Oslavě (Březina 2002 NDOP, Ekrt et al. 2014)
- 6863c 2 Kuroslepy: Údolí Oslavy a Chvojnice, v toku Oslavy (Ekrt et al. 2014); Mohelno: v řece Jihlavě (např. Šmarda 1942 BRNM, Grulich 1984 MMI, Broum 2013 NDOP)
- 6963a 2 Lhánice: tok Jihlavy (Danihelka 2007 BRNU)

Zdrojová data:

ČNFD: Česká národní fytoocenologická databáze (spravována Ústavem botaniky a zoologie Přírodovědecké fakulty Masarykovy univerzity Brno)

NDOP: nálezová databáze ochrany přírody (spravována Agenturou ochrany přírody a krajiny ČR)

Pladias: databáze výskytu druhů projektu Pladias BÚ AV ČR v Průhoncích (Wild et al. 2019)

Zkratky veřejných herbářů jsou uvedeny dle Index Herbariorum (Thiers 2018)

Citovaná literatura – viz Bibliografie projektu (<http://www.prirodavysociny.cz/cs/38/cevrate-rostliny>)