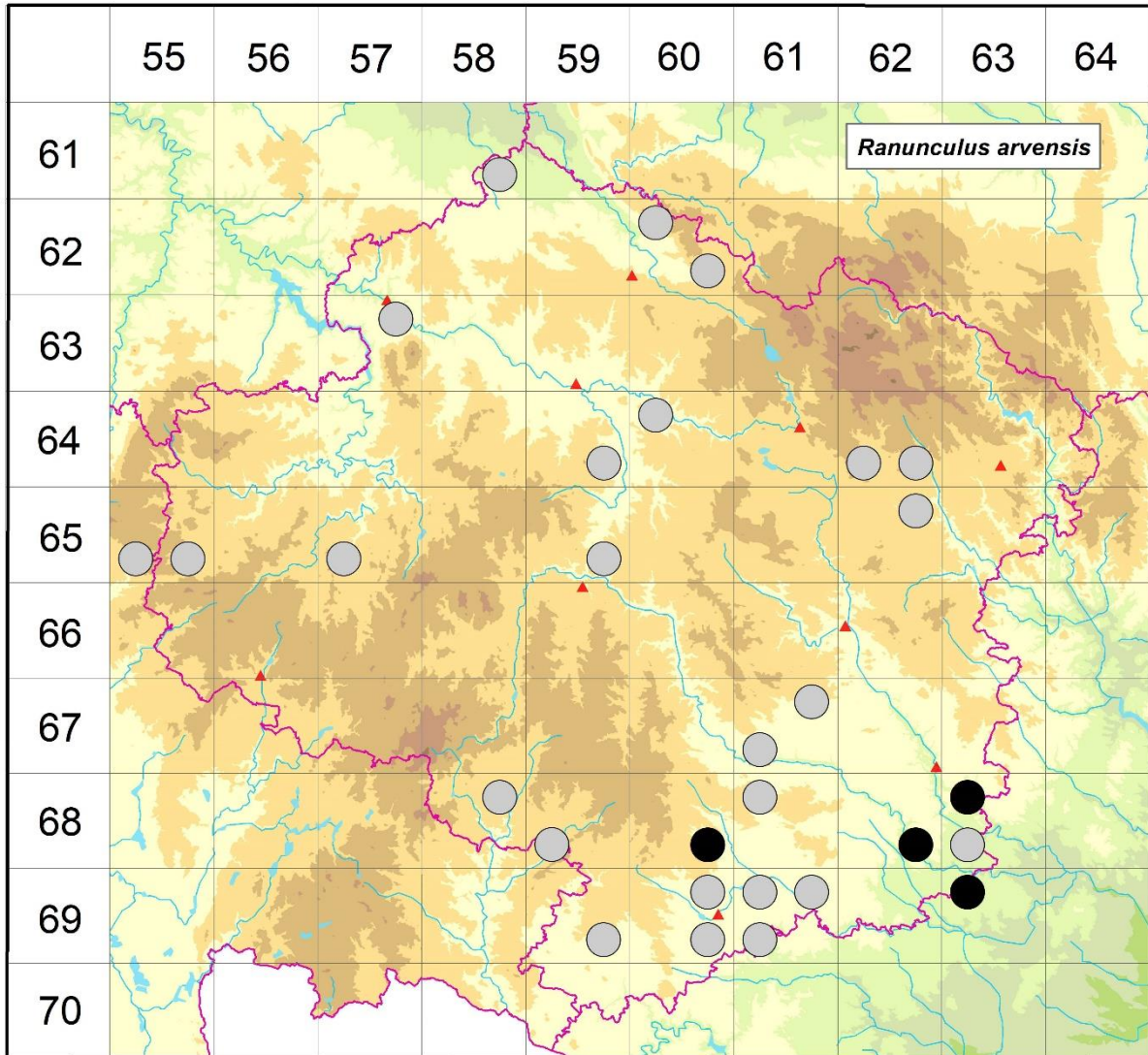


Rozšíření *Ranunculus arvensis* na Vysočině

Červená kniha květeny Vysočiny

Čech L., Ekrt L., Ekrtová E., Juříčka J. & Jelínková J.

Vytvořeno: 2019-07-19



- 1 = historický výskyt do r. 2000
- 2 = recentní výskyt od roku 2000 (včetně)
- 3 = nepůvodní výskyt

- 6158d 1 Golčův Jeníkov: úhor (Čech 1997 MJ), 400 m ZSZ od žel. zastávky Golčův Jeníkov - město (Čech 1997 MJ, Čech & Řepka 1997 in Čech 2003), Podmoky: pole u strážního domku JV obce (Faltys 1990 NDOP), 500 m SZ obce (Růžička 1997 MJ)
- 6260a 1 Jeníkovec: opuková stráň nad silnicí do Předboří (Hadač et al. 1994)
- 6260d 1 Odraneč: údolí Cerhovky Z a SZ obce, vč. plochy býv. rybníka (Hadač et al. 1994)
- 6357b 1 Ledec, Kožlí: běžný plevel v obilí (Kobrlé in Čábera 1969)
- 6459d 1 6459d (Faltys 1990)
- 6460a 1 Kněžská (Schwarzel 1866 MJ)
- 6462c 1 Řečice: pole (Havelka 1896)

- 6462d 1 Radešínská Svratka (Havelka 1896)
- 6555c 1 Bezděčín: JZ obce (Židová 1975)
- 6555d 1 Obrataň: u silnice na V svahu vrchu Obrataň (Židová 1975)
- 6557c 1 vzácně na poli pod Kalvárií (Jiřík in Čábera 1969)
- 6559d 1 Jihlava: v osení, místy dosti hojný (Pokorný in Formánek 1887)
- 6562b 1 Bobrová, Radešín (Havelka 1896)
- 6761b 1 Nárameč: v obilí (Veselský 1935 ZMT)
- 6761c 1 Ptáčov: pole za r. Židloch (Jičínský 1920 ZMT), Sokolí: pole u silnice k Sokolí za Dubinkou (Jičínský 1920 ZMT), Třebíč (Uličný 1898 ZMT), pole nad Lištím (Ošmera 1925 ZMT)
- 6858b 1 Teltsch [=Telč] (Wohlmann 1854 herb. zámek Telč)
- 6859c 1 Nová Říše: u školního hřiště v obci (Zlámalík 1981 MJ), na skládce u školního hřiště (Zlámalík 1981 Pladias, Slavíkův archiv)
- 6860d 2 Lesonice (Pelc 2010-2011 NDOP)
- 6861a 1 Kracovice: na poli (Jičínský 1923 ZMT), Slavice u Třebíče (Křísa in Hejný & Slavík 1988)
- 6862d 2 Dalešice: U sadu, cca 1,5 km VJV zámku v obci (Čech 2004 herb. Čech, Čech 2004 in Hadinec & Lustyk 2006, not. Čech 2012)
- 6863a 2 Březník (Pelc 2009-2015 NDOP)
- 6863c 1 Mohelno: údolí Jihlavy, výhon, v obilí (Nováček 1927 ZMT), NPR Mohelenská hadcová step, na poli (Dvořák 1933, 1934 ZMT)
- 6959d 1 Lhotice: 0,8 km SSV (Kropáč 1971 ČNFD)
- 6960b 1 Častohostice (Güttler 1928)
- 6960d 1 Častohostice (Güttler 1928)
- 6961a 1 Blatnice (Güttler 1928), Jaroměřice nad Rokytinou (Kalášek 1928 ZMT)
- 6961b 1 Příštpo (Güttler 1928)
- 6961c 1 Vesce (Güttler 1928)
- 6963a 2 Dukovany: cíp pole (Čech 2003 ZMT, Čech in Hadinec & Lustyk 2006), cíp pole při JV hranici PR Dukovanský mlýn, cca 1,7 km S-SSV kostela v obci (Ondráčková 1995 ZMT, Čech 2003 ZMT), cíp pole, ca 1,7 km S-SSZ zámku v obci (Čech 2003 in Hadinec & Lustyk 2006), cca 2 km SSZ kostela v obci (Čech 2003 MJ)

Zdrojová data:

ČNFD: Česká národní fytoecnologická databáze (spravována Ústavem botaniky a zoologie Přírodovědecké fakulty Masarykovy univerzity Brno)

NDOP: nálezová databáze ochrany přírody (spravována Agenturou ochrany přírody a krajiny ČR)

Pladias: databáze výskytu druhů projektu Pladias BÚ AV ČR v Průhoncích (Wild et al. 2019)

Zkratky veřejných herbářů jsou uvedeny dle Index Herbariorum (Thiers 2018)

Citovaná literatura – viz Bibliografie projektu (<http://www.prirodavysociny.cz/cs/38/cevnate-rostliny>)