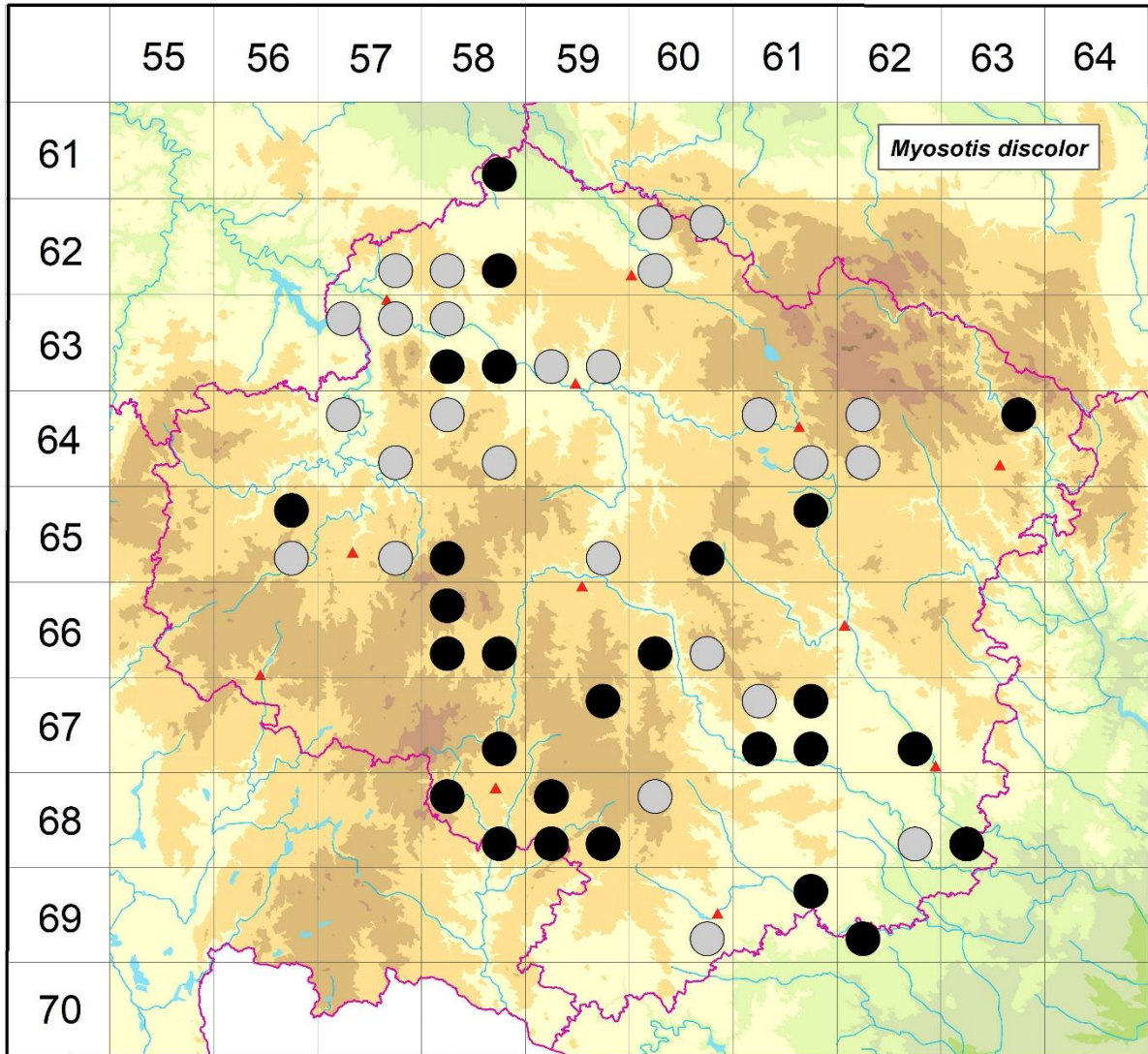


Rozšíření *Myosotis discolor* na Vysočině

**Červená kniha květeny Vysočiny**

Čech L., Ekrt L., Ekrtová E., Juříčka J. & Jelínková J.

Vytvořeno: 2019-07-17



- 1 = historický výskyt do r. 2000
- 2 = recentní výskyt od roku 2000 (včetně)
- 3 = nepůvodní výskyt

- 6158d 2 Golčův Jeníkov: Pískoviště (Čech 2008 MJ), cca 400 m SSZ železniční stanice (Čech 2008 MJ)
- 6257d 1 6257d (Faltys 1990)
- 6258c 1 6258c (Faltys 1990)
- 6258d 2 Kunemil: osada Na Obci (not. Čech 2008, Komárek 2008 NDOP)
- 6260a 1 6260a (Faltys 1990)
- 6260b 1 6260b (Faltys 1990)
- 6260c 1 Chotěboř (Dobrženský cca 1900 in Růžička et al. 1968-2011)
- 6357a 1 6357a (Faltys 1990)

- 6357b 1 Ledec nad Sázavou: při silnici k Ostrovu (Faltys 1984 NDOP)
- 6358a 1 6358a (Faltys 1990)
- 6358c 2 Radostovice: Rákosina u Radostovic (Čech 2006 MJ), cca 300 m ZIZ středu obce (Čech 2006 MJ)
- 6358d 2 Broumova Lhota: U lesa (Čech 2008 MJ), cca 1 km V–VJV kaple v obci (Čech 2008 MJ)
- 6359c 1 Havl. Brod: břeh u šlejfirny (Novák in Čábera 1969)
- 6359d 1 Havl. Brod: Kalvárie (Novák in Čábera 1969)
- 6457a 1 Vojslavice: na P břehu Želivky ZIZ obce (Skalický 1974 in Skalický & Štech 2000)
- 6457d 1 Hněvkovice: na Havlově kopci (Kobrlé 1944-45)
- 6458a 1 Budíkov: pole (Čábera 1969), Kejžlice: pole (Čábera 1969)
- 6458d 1 6458d (Faltys 1990)
- 6461a 1 Vápenice u Žďáru (Formánek 1887)
- 6461d 1 Žďár n.S: Vetla (Formánek 1887, Havelka 1896)
- 6462a 1 Nové Město na Moravě: v okolí roztroušeně, park Koruna (Havelka 1896), Ochoza (Havelka 1896), Vlachovice: v lese Bratraňovicích (Havelka 1896)
- 6462c 1 Petrovice: na Coufalce (Havelka 1896)
- 6463b 2 Hluboké: PP Na Ostrážné (Laburdová & Košnar 2016 PLADIAS)
- 6556b 2 Mašovice: Pod Medvědíím (Čech 2006 MJ), cca 350 m Z kaple v obci (Čech 2006 MJ)
- 6556d 1 Litohošť: 0,8 km V osady (Kropáč 1971 ČNFD), okolí křižovatky u kóty 597 V obce (Slavík 1974)
- 6557d 1 Putimov: 1 km SZZ, u silnice do Pelhřimova (Kropáč 1972 ČNFD)
- 6558c 2 Branišov pod Křemešníkem: U osady (not. Čech 2008), Vyskytná: U Polínek (not. Čech 2010)
- 6559d 1 Jihlava: Helenínské údolí, 1 exemplář (Jaksch 1868)
- 6560d 2 Arnolec: U kamenného kříže (Čech 2008 MJ), na břehu Arnoleckého potoka, cca 1,3 km SZ kaple v obci (Čech 2008 MJ)
- 6561b 2 Znětínek: EVL Znětínecké rybníky (Ekrt 2013 MJ, Ekrt & Ekrtová 2013b)
- 6658a 2 Nový Rychnov (Veselý in Čábera 1969), Z svah kopce Mešnice, cca 2,3 km V středu obce (Ekrtová 2008 MJ, Ekrt & Ekrtová 2008 MJ, NDOP), Rohozná u Jihlavy: ca 1,2 km VSV centra obce (Ekrt & Ekrtová 2008 MJ)
- 6658c 2 Rohozná: cca 500 m V obce (Ekrtová 2008 NDOP)
- 6658d 2 Rohozná: cca 1,2 km VSV středu obce (Ekrtová 2008 MJ), cca 700 m V obce (Ekrtová 2008 NDOP)
- 6660c 2 Brtnice: PR Údolí Brtnice (Ekrt 2013 MJ, Ekrtová & Ekrt 2015a), Panská Lhota: v nivě Brtnice, 1,5 km S středu obce (Ekrt 2013 MJ)
- 6660d 1 Čechtín: Svatoslavský les, louky ve Svinech (Jičínský 1934, 1935 ZMT)
- 6758d 2 Studnice u Telče: ca 1 km V centra obce (Ekrt & Ekrtová 2009 CB), Třeštica: 1800 m JV obce (Švarc 1974 MJ)
- 6759b 2 Stonařov: U nového rybníka (Čech 2013 herb. Čech)
- 6761a 1 Okřešice: v silničním příkopu (Jičínský 1935 ZMT)
- 6761b 2 Trnava: křižovatka u r. Březina (Zelený 2004 ČNFD)
- 6761c 2 Pocoucov: cca 800 m VJV obce (Houzarová 2002 NDOP), Ptáčov: r. Židloch (Houzarová 2008 ZMT), údolí potoka Lubí, Ptáčovský žleb (Jičínský 1936 ZMT), na kopečku v Habrcích (Padělký), S r. Židloch (Jičínský 1924 ZMT), Třebíč: Týn, za r. Týnský (tzv. Novotňák) (Jičínský 1923 ZMT), tzv. Týnský potok, nad r. Baba (Babák) (Jičínský 1934 ZMT), Kočičina, na stráni k Židovskému hřbitovu (Jičínský 1936 ZMT), les za Týnem (Mužík 1939 ZMT)
- 6761d 2 Hostákov: kóta Rakovská hora 0,5 km V obce (Zelený 2005 ČNFD)
- 6762d 2 Okarec: údolí Okareckého potoka, trať Dubovec, bývalý vojenský prostor, cca 1,6 km VSV obce (Houzarová 2009 ZMT), Náměšť (Roemer in Formánek 1887)

- 6858a 2 Borovná: r. Smíchov (Ekrtová 2008 MJ, NDOP), nad potokem Strouha, cca 1150 m JJV středu obce (Ekrtová 2008 MJ, Ekrt & Ekrtová 2008 MJ), cca 200 m Z obce (Ekrtová 2008 NDOP), Krahulčí: cca 1,5 km ZJZ obce (Ekrtová 2008 NDOP)
- 6858d 2 Strachoňovice: ca 800 m JJV centra obce (Ekrt & Ekrtová 2013 CB, Ekrtová 2013 NDOP)
- 6859a 2 Zvolenovice: za Zvolenovickým r. (Ekrt & Ekrtová 2015 MJ)
- 6859c 2 Nová Říše: cca 1 km J obce nad nivou Vápvky (Ekrt 2014 NDOP)
- 6859d 2 Knínice: cca 1,5 km SSZ obce (Otýpková 2002 NDOP), Krasonice: údolí Prokopky 1,4 km ZSZ kostela v obci (Chytrý 2003 ČNFD, 2004 ČNFD), Zdeňkov: nad r. Prokop (Čech 2005 MJ), 1,4 km JZ kostela (Otýpková 2004 ČNFD)
- 6860a 1 Rokytnice nad Rokytnou: v Boroví cca 2 km SZ obce (Jičínský 1923 ZMT)
- 6862d 1 Kladeruby nad Oslavou: Zelený kopec nedaleko rozhledny Babylon (Dvořák 1922), Mohelno: 150 m V vrcholu U jezera (Řepka 1994 ZMT)
- 6863c 2 Lhánice: U Kozénku (Čech 2006 ZMT), PP Kozének (Čech 2006 ZMT), ochranné pásmo PP Kozének (Houzarová 2015 ZMT), EVL Kozének (Blažek 2014 NDOP), pod statkem v EVL Kozének (Čech & Komárek 2010 NDOP)
- 6960d 1 Jackov (Güttler 1928 ZMT, Güttler 1928)
- 6961b 2 Příštpo: lesní rozcestí (Čech 2009 ZMT)
- 6962c 2 Šemíkovice: louka u Červeného kamene (Čech 2012 herb. Čech)

#### Zdrojová data:

ČNFD: Česká národní fytoecnologická databáze (spravována Ústavem botaniky a zoologie Přírodovědecké fakulty Masarykovy univerzity Brno)

NDOP: nálezová databáze ochrany přírody (spravována Agenturou ochrany přírody a krajiny ČR)

Pladias: databáze výskytu druhů projektu Pladias BÚ AV ČR v Průhonicích (Wild et al. 2019)

Zkratky veřejných herbářů jsou uvedeny dle Index Herbariorum (Thiers 2018)

Citovaná literatura – viz Bibliografie projektu (<http://www.prirodavysociny.cz/cs/38/cevnate-rostliny>)