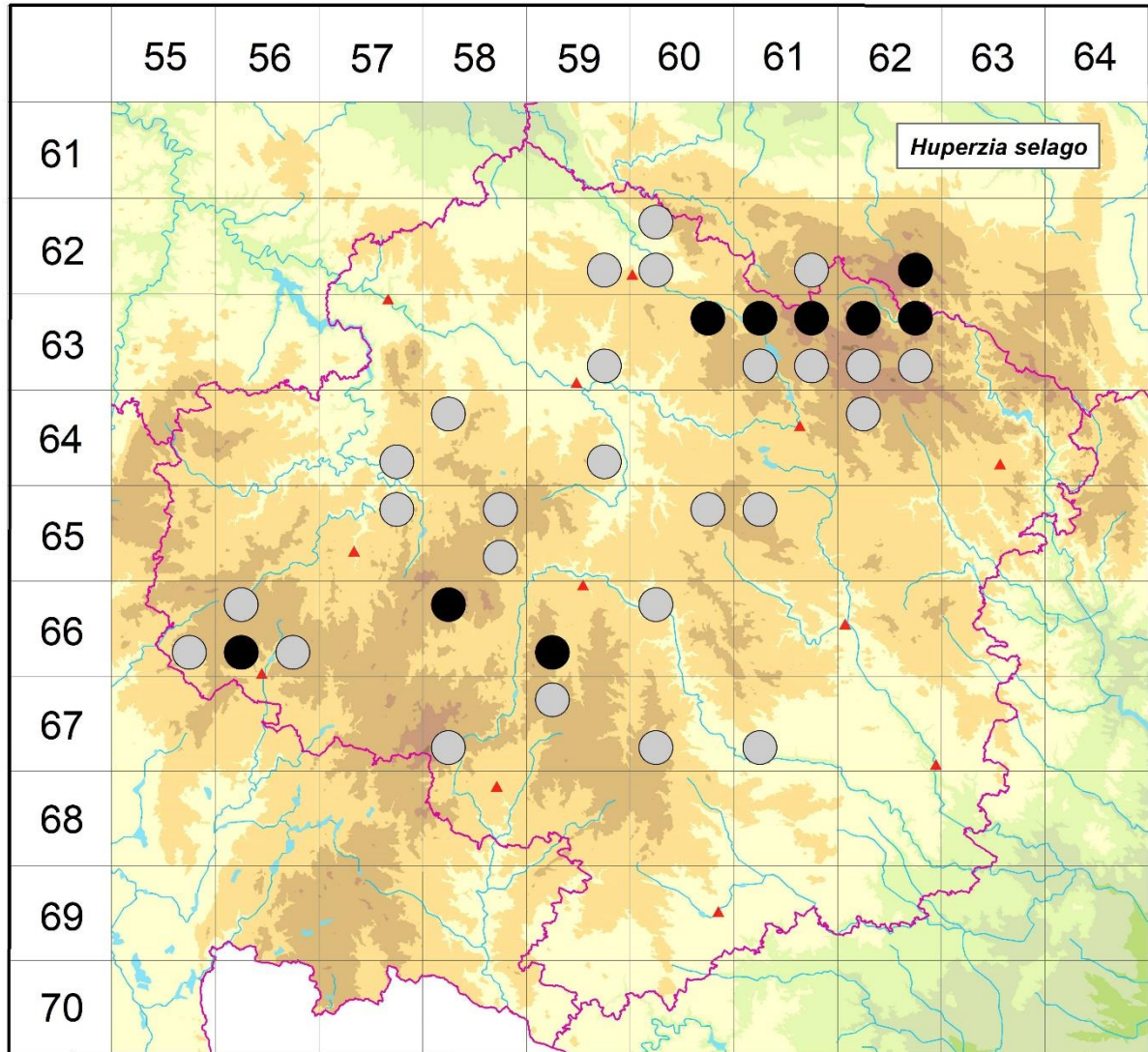


Rozšíření *Huperzia selago* na Vysočině

Červená kniha květeny Vysočiny

Čech L., Ekrt L., Ekrtová E., Juříčka J. & Jelínková J.

Vytvořeno: 2019-07-18



- 1 = historický výskyt do r. 2000
- 2 = recentní výskyt od roku 2000 (včetně)
- 3 = nepůvodní výskyt

- 6259d 1 Chotěboř: V obolcích za Kohoutovam na vlhkých a stinných místech (Dvořák 1881 BRNU)
- 6260a 1 Maleč (Jahn in Čelakovský 1888)
- 6260c 1 Chotěboř: Čertův stolek (Dobrženský in Růžička et al. 1968-2011)
- 6261d 1 Vortová: v lese u obce (Kalenský 1889 HR, MP)
- 6262d 2 Pustá Rybná: na J svahu Kaštánkova kopce v údolí potoka Hlučál (Sklenář 2002 NDOP, Sklenář in Hadinec & Lustyk 2014)
- 6359d 1 Kojetín: Sommervald, stinná smrčina poblíž lesní cesty (Němec 1974 in Růžička et al. 1968-2011, Hausvater 1975 MJ & herb. Čech)

- 6360b 2 Staré Ransko: Ranská jezírka (např. Domin 1923 PRC, not. Čech 1998), PR Ranská jezírka (Šmarda 1943b, Růžička 1999, Lysák 2001 NDOP, Juřička 2007 MJ Štechová et al. 2010a, Pavlíčko 2014 NDOP), zatopené jámy poblíž šachty Terežka, 3 km JJZ obce (Růžička 1963 MJ)
- 6361a 2 Hluboká: skalky S-SZ vrchu Okrouhlice (Lysák 2001 NDOP)
- 6361b 2 Cikháj: NPR Žákova hora (např. Kovář 1897 PR, Diener 1926 MJ), pod Žákovou horou při cestě z Bodlákové ku Sražené vodě (Havelka 1896), starý smrkový les na JZ svahu Prostředního kopce (Zabloudil 2004 in Hadinec & Lustyk 2014)
- 6361c 1 Škrdlovice: u Velkého Dářka (Košťál 1902 MP); Račín: olšina mezi Borovou a Račínem (Kovář 1893 BRNU)
- 6361d 1 Cikháj: ve smrkovém lese poblíž školky při lesní cestě (Unar 1975 BRNU), v lese V obce (Vicherek 1970 BRNU)
- 6362a 2 Samotín: PP Lisovská skála (Sklenář 2003 NDOP, Bukáčková 2011 NDOP), Křižánky: PP Devět skal (Sutory 2007 NDOP), Sněžné: PP Bílá skála (Sutory et al. 2006 NDOP, Bukáčková 2011 NDOP)
- 6362b 2 Blatiny: PP Drátenická skála a okolí (Šmarda 1928 PR, Růžička 1969 MJ, Růžička 1999, Košnar 2013)
- 6362c 1 Fryšava: Křivý javor (Zabloudil & Růžička 1999 in Hadinec & Lustyk 2012), Sklené: PP Brožova skalka (Šmarda 1944); Kadov: lesní močál při silnici (Staněk 1921 BRNU); Tři Studně: v lese SZ obce (Bureš 1989 BRNM)
- 6362d 1 Pohledec: PP Pasecká skála (Šmarda 1943b); Rokytno: u potoka v lese SV obce (Smejkal 1948)
- 6457d 1 Hněvkovice: v obecním lese (Bezděk in Čábera 1969), Petrovice: les Hor. Hradiště (Kobrlé in Čábera 1969), Sedlice: na L břehu Želivky asi 300 m SZ samoty Nová Valcha (Jiřík 1964 CB)
- 6458a 1 Kejžlice: na balvanu u Vránovy skály v polesí Orlovy (Čábera 1951 CB)
- 6459d 1 Smilov u Štoků: SV svah Vysočiny (Slavíkův archiv)
- 6462a 1 Nové Město na Moravě: les Ochoza u skály (Cejnek 1929 BRNU)
- 6557b 1 Svěpravice: podél Hejlovky Z Vadčic k mostu přes Velkou přehradu (Houfek 1974 in Skalický & Štech 2000), Velký Rybník: les Rousínov (Kobrlé in Čábera 1969)
- 6558b 1 Slavnič: les Temník, lesní mokřady (Kobrlé 1944 PRC)
- 6558d 1 Šimanov: okolí přítoku Maršovského r. (Skalický 1974 in Skalický & Štech 2000)
- 6560b 1 Stáj (Ambrož 1929, Diener 1957a), les Ochoza, Ochozský potok, 1250 m ZSZ obce (Diener 1927 MJ)
- 6561a 1 Chroustov: kolem potoka asi 800 m SSV obce (Růžička 1988 MJ)
- 6655d 1 Benešov: ca 1 km S žel. zastávky Chválkov (v r. 1988 Chán et al. 2001)
- 6656a 1 Markvarec: při potoce Brůdek Z obce (v r. 1987 Chán et al. 2001)
- 6656c 2 Benešov: podmáčená smrčina nedaleko rekr. střediska Staré Hutě (Kailová 2003 NDOP)
- 6656d 1 Pelec: Sběhovka (Čech 1995 MJ), u silnice 1,7 km S obce (Růžička 1973 MJ)
- 6658a 2 Nový Rychnov: u potoka, asi 200 m S silnice do Čejkova, 1200 m Z obce (Růžička 1968 MJ, Růžička 1968 in Růžička et al. 1997), Řeženčice: Světlinka u Starého r. (not. Čech 2009)
- 6659c 2 Loučky u Jihlavy: u rozcestí cca 2 km Z–ZJZ obce (Čech 2002 MJ, not. Čech 2009), Popice: cca 1,3 km J středu obce (Ekrtová 2009 MJ, Ekrt & Ekrtová 2009 MJ), Třešť: asi 700 m SV kóty Velký Špičák (Růžička 1968 MJ, Růžička 1978 MJ), Skalka, okolí Velkého Špičáku (not. Růžička 1980, Růžička et al. 1997, not. Čech 1999), 600 m SV kóty Velký Špičák, mezi NPR Velký Špičák a PR V Klučí (not. Růžička 1997, Růžička 1998 MJ, Zlámalík 1998 MJ), V Klučí (Rivola 1971 NDOP), Malý Špičák (Švarc 1967a), J PR Rašeliniště Loučky (Švarc 2001 NDOP), poblíž SPR Loučky, 800 m VSV kóty Velký Špičák (Vampola 1989 MJ)

- 6660a 1 Bítovčice: železniční násep (Čech 1996 herb. Čech), asi 400 m SZ žel. zastávky (Růžička 1972 MJ, Růžička 1974 in Růžička et al. 1968-2011, Růžička 1978 MJ)
- 6758c 1 Lhotka: V a JV svah Javořice (Diener 1945 MJ, Diener 1957a, Růžička 1962 MJ), Míchova skála (Podpěra 1942 BRNU)
- 6759a 1 Třešť: v lese Šejby, 500 m SZ kóty Hřeben (Růžička 1969 MJ, Růžička & Švarc 1969 in Růžička et al. 1997)
- 6760c 1 Předín: Heraltický les (např. Dvořák 1912 ZMT, BRNM, Zeibert 1912 ZMT, Ambrož 1929), při Heraltickém potůčku nedaleko Předínské myslivny (Dvořák 1912)
- 6761c 1 Třebíč: vlhká skalnatá část Krajíčkovy stráně na pravém břehu Jihlavy za Polankou (Palík 1974 BRNU)

Zdrojová data:

ČNFD: Česká národní fytoocenologická databáze (spravována Ústavem botaniky a zoologie Přírodovědecké fakulty Masarykovy univerzity Brno)

NDOP: nálezová databáze ochrany přírody (spravována Agenturou ochrany přírody a krajiny ČR)

Pladias: databáze výskytu druhů projektu Pladias BÚ AV ČR v Průhonicích (Wild et al. 2019)

Zkratky veřejných herbářů jsou uvedeny dle Index Herbariorum (Thiers 2018)

Citovaná literatura – viz Bibliografie projektu (<http://www.prirodavysociny.cz/cs/38/cevrate-rostliny>)