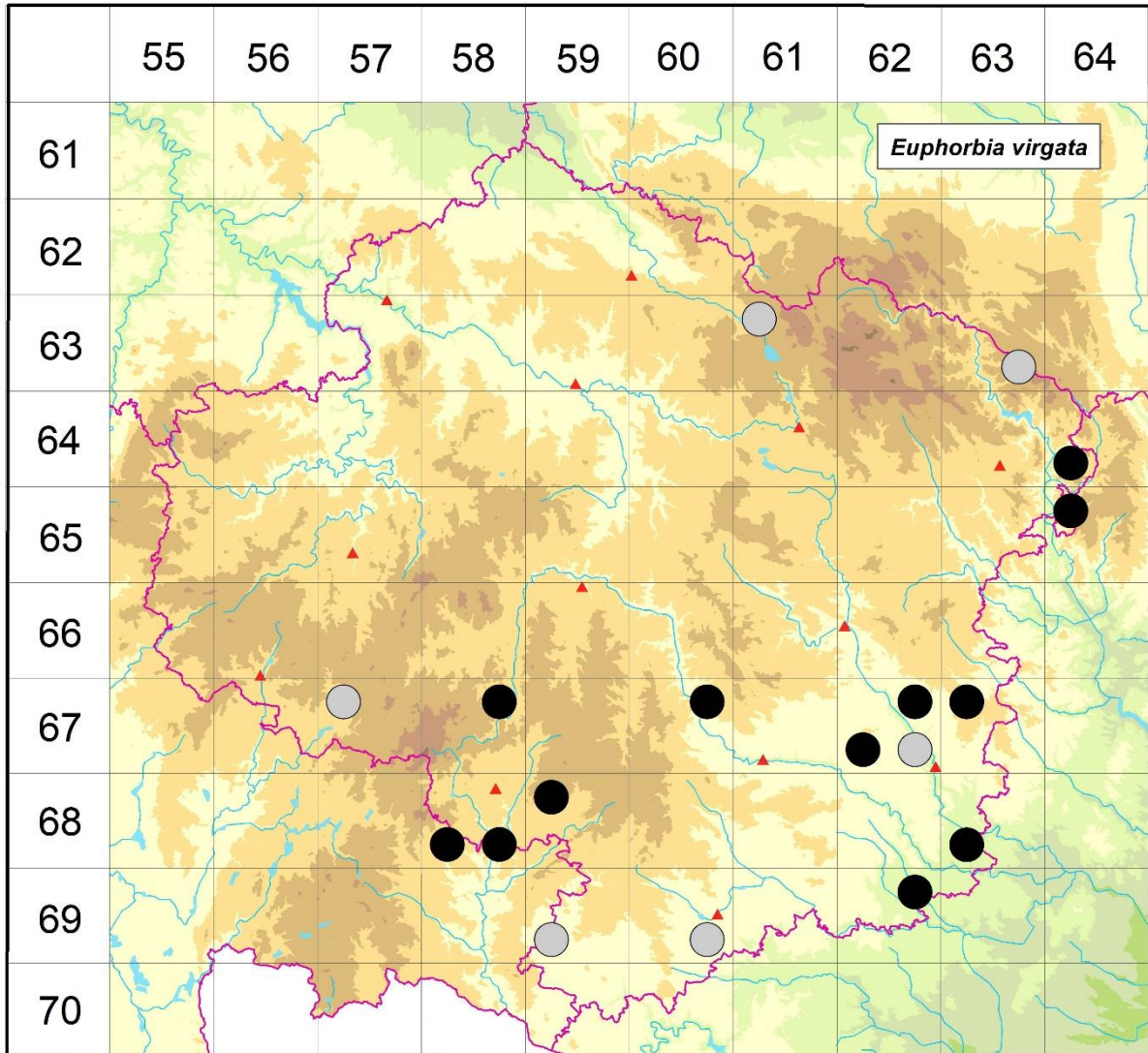


Rozšíření *Euphorbia virgata* na Vysočině

Červená kniha květeny Vysočiny

Čech L., Ekrť L., Ekrťová E., Juříčka J. & Jelínková J.

Vytvořeno: 2019-07-24



- 1 = historický výskyt do r. 2000
- 2 = recentní výskyt od roku 2000 (včetně)
- 3 = nepůvodní výskyt

- 6363d 1 Bystřice nad Pernštejnem: Suchý kopec (Čáp 1981 NDOP)
- 6464c 2 Švařec: NPP Švařec, nad kostelíkem při silnici na Brťoví, asi 500 m SV obce (Krausová 1984 MJ, Čech 1999 herb. Čech, Lysák 2005 NDOP, Lysák 2003 NDOP, Čech & Komárek 2010 NDOP); Borovec: U Hamrů (not. Čech 1999)
- 6564a 2 Olešnička: Na vápně (not. Čech 2005)
- 6757a 1 Počátky: nedaleko cesty do Žirovnice v ovesném poli (Lhotský in Čábera 1969)
- 6758b 2 Třešť: od silnice Třešť- Stajiště k rybníku Vimvejr, cca 1,3 km JJZ od kostela ve městě (Čech 2000 MJ), Třešť: travnaté okraje polní cesty SV od rybníka Vimvejr, 1,4 km JJV od kostela ve městě (not. Čech 2005 in Čech & al. 2006), Třešť: úvoz polní cesty k rybníku Vimvejr, 1,3 km JJV od kostela ve městě (not. Čech 2005 in Čech & al. 2006)

- 6760b 2 Nová Ves: cca 1 km S obce, mez v poli (Zelený 2004 in Zelený 2006), Nová Ves: 1,1 km S od obce, suchý trávník na mezi v poli (Zelený 2004 in Zelený 2006), Nová Ves: cca 1.5 km S obce (Zelený 2004 in Zelený 2006), Nová Ves: lesík, výslunná mez a kraj pole na jižně orientovaném svah východně od polní cesty do Nové Vsi ca 0,9-1,1 km ZJZ od vrcholu Číhalínského kopce (Daníhelka & Čech 2011 in Grulich 2014), Větrovice (not. Čech 2011); Číhalín: suché meze a výslunné stránky na jižní straně lesa ca 1 km (ZJZ-)Z od vrcholu Číhalínského kopce (Čech & Daníhelka 2011 in Grulich 2014), Na vršku (not. Čech 2007); Číchov: na stráni u Číchova (Ambrož 1925); Číchov: K Vápenici (not. Čech 2005)
- 6762b 2 Jasenice: starý vápencový lom na dně s jezírkem a okolní travinné a křovinaté porosty a okraje polí, 700–900 m JZ od kapličky na návsi (Štěpánek 2011 in Grulich 2014, Lysák 2002 NDOP, not. Čech 2002), Jasenická stráň (not. Čech 2002)
- 6762c 2 Studenec: železniční stanice (Štěpánek 2011 in Grulich 2014), Studenec: při železniční trati západně studeneckého nádraží (Ondráčková 1987 ZMT)
- 6762d 1 Náměšť (Dvořák 1932)
- 6763a 2 Jasenice: 600–1000 m SV od kapličky v obci (Dvořáčková 2003 MJ), Jasenice: bývalá pastvina na ± J svahu nad S okrajem obce, ca 350–450 m V od kóty 455 (Štěpánek 2011 in Grulich 2014)
- 6858c 2 Zadní Vydří: křovinaté kazy v polích na návrší ca 0,5km JZ od obce (2002 in Chán & al. 2005)
- 6858d 2 Slaviboř: okraje silnice ze Slaviboře do Myslůvky (Lipl 2005 in Čech & al. 2006)
- 6859a 2 Žatec: stráňka nad Mor. Dyjí (not. Čech 2008)
- 6863c 2 Mohelno: stepní trávníky a světlý hadcový bor nad V svahem rokle JZ od zatáčky silnice, ca 1,6–1,8 km ZJZ–JZ od kostela v obci (Čech 2011 in Grulich 2014), Mohelno: na hadcové stepi (na poli) (Dvořák 1926, 1933 ZMT); Mohelno: na polích, přilehlých k serp. území (Nováček 1927 ZMT), Mohelno (Dvořák 1932), NPR Mohelenská hadcová step (Unar 1996), u Mohelna (Römer s.d. in Formánek 1887), NPR Mohelenská hadcová step (Unar 1996), Za zatáčkou (not. Čech 2005), Vingl (not. Čech 2008)
- 6959c 1 údolí Menhartického potoka u Jemnice (Ondráčková 1985 in Zelený 2006)
- 6960d 1 od Jackova u Mor. Budějovic (Šmarda 1996 in Zelený 2006)
- 6962b 2 Rouchovary: J orientovaná stráň - výběžek do polní trati Krajina, cca 1,3 km JV od kostela v obci (Juříčka 2011 MJ, not. Čech 2011), Rouchovary: xerothermní trávník na mírném svahu mezi poli a akátinou, 0,6 km VJV od obce (Kaplan 2011 in Grulich 2014)

Zdrojová data:

ČNFD: Česká národní fytoocenologická databáze (spravována Ústavem botaniky a zoologie Přírodovědecké fakulty Masarykovy univerzity Brno)

NDOP: nálezová databáze ochrany přírody (spravována Agenturou ochrany přírody a krajiny ČR)

Pladias: databáze výskytu druhů projektu Pladias BÚ AV ČR v Průhoncích (Wild et al. 2019)

Zkratky veřejných herbářů jsou uvedeny dle Index Herbariorum (Thiers 2018)

Citovaná literatura – viz Bibliografie projektu (<http://www.prirodavysociny.cz/cs/38/cevnete-rostliny>)