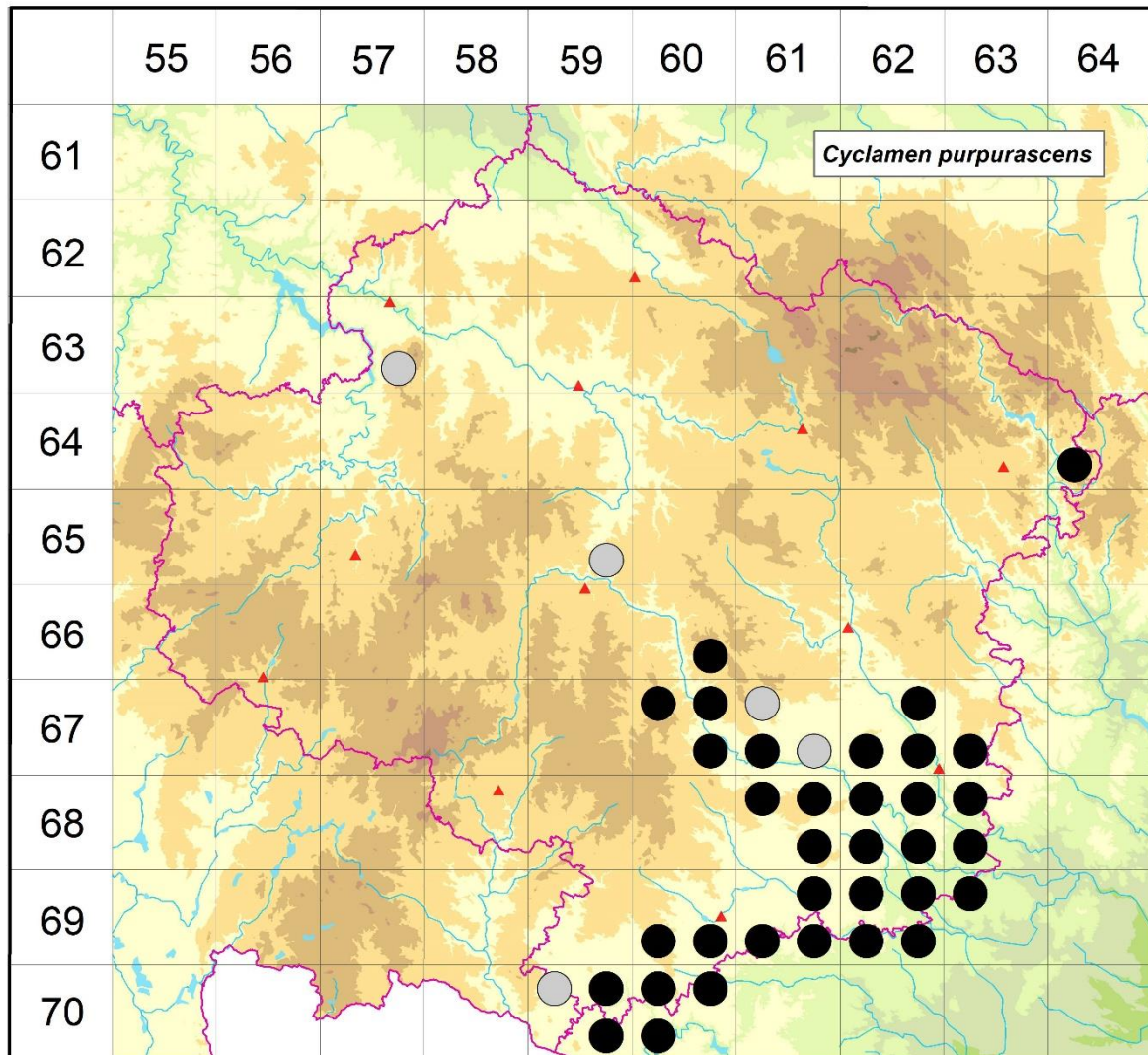


Rozšíření *Cyclamen purpurascens* na Vysočině

**Červená kniha květeny Vysočiny**

Čech L., Ekrť L., Ekrťová E., Juříčka J. & Jelínková J.

Vytvořeno: 2019-06-07



- 1 = historický výskyt do r. 2000
- 2 = recentní výskyt od roku 2000 (včetně)
- 3 = nepůvodní výskyt

- |       |   |  |
|-------|---|--|
| 6357d | 1 | nad Zahrádkou (Ledečsko) [obec Zahrádka zatopena vodní nádrží Švihov / Želivka] (Čábera 1969)  |
| 6464c | 2 | NPP Švařec (Lysák 2005)  |
| 6559d | 1 | Jihlava: svah nad Helenínskou skálou (Zlámalík 1973, 1993)   |
| 6660d | 2 | Bransouze: nad tratí a silnicí (Ondráčková 1987 ZMT), Dolní Smrčné: PP Habří (Charvátová 2001 MJ, not. Jelínková 2003-2008)  |
| 6760a | 2 | Brtnický Číchov: les u samoty Vápenice (Houzarová 2003 NDOP)   |
| 6760b | 2 | řada lokalit v okolí obcí Číchov (Diener 1942 MJ, Růžička 1965 MJ, Chlupová 1973 MJ, Houzarová 1983 ZMT, not. Čech 2000, Houzarová 2003 NDOP), Příbyslavice nad Jihlavou (Houzarová 2003 NDOP), Větrovice (not. Čech 2007) |

- 6760d 2 Sokolí (Houzarová 1997 ZMT, Zelený 2003 NDOP)
- 6761a 1 hojný na Jurdové stráni [Judrův kopec u Budíkovice] u Třebíče (Zavřel in Formánek 1887)
- 6761c 2 Třebíč: údolí Jihlavy, Borovina (Houzarová 1994 ZMT), řada lokalit v okolí obcí Podklášteří a Třebíč (Zelený 2003 NDOP), Račerovice: Bažantnice (not. Čech 2008)
- 6761d 1 Střížov (Juřenčák 1964 DLT), Vladislav (Suza 1931, Málek 1964 DLT)
- 6762b 2 řada lokalit v okolí obce Čikov (Fojt 2003 NDOP, Čech 2006 NDOP, Houzarová 2009 ZMT)
- 6762c 2 řada lokalit v okolí obce Čikov (Fojt 2003 NDOP, Čech 2006 NDOP), Naloučany (Lysák 2002 NDOP)
- 6762d 2 Čikov: Habřina na ostrožně (not. Čech 2006), Jedov: údolí Pucovského potoka (Houzarová 1992 ZMT)
- 6763c 2 Náměšť nad Oslavou: obora (not. Čech 2006, Houzarová 2010 NDOP)
- 6861a 2 Slavice: Hošťanka, Petruvky (not. Čech 2010, 2011), řada lokalit u obce Výčapy (Houzarová 2003 NDOP)
- 6861b 2 řada lokalit u obce Klučov (Houzarová 2003 NDOP, not. Čech 2007, 2011)
- 6861d 2 řada lokalit u obcí Boňov, Myslibořice (Palík 1974 ZMT, Hrabica 2003 NDOP)
- 6862a 2 řada lokalit u obcí Kozlany (Řepka 1993 ZMT, Čech 2002 herb. Čech), Plešice, Koněšín (Lysák 2003 NDOP), Stropěšín (Čech 2002 NDOP, Lysák 2003 NDOP), Třebenice (Řepka et al. in Koblížek et al. 1998, Lysák 2003 NDOP)
- 6862b 2 řada lokalit např. Březník: údolí řeky Oslavy (not. Juříčka 2011), Hartvíkovice (Řepka 1993, 1994 ZMT, Řepka et al. in Koblížek et al. 1998, Čech 2002 ZMT), Popůvky nad Jihlavou (Čech 2002 NDOP), údolí Oslavy pod Náměští nad Oslavou (Ekrt et al. 2014)
- 6862c 2 řada lokalit např. Hrotovice (Řepka et al. in Koblížek et al. 1998, Grulich 2014)
- 6862d 2 řada lokalit např. Dalešice, Kramolín (Růžička 1965 MJ; Ondráčková 1966, 1972 ZMT, Čech 2002 NDOP), Skryje (Ondráčková 1968 ZMT)
- 6863a 2 řada lokalit např. Březník (Zelený 2008 ČNFD), širší okolí Ketkovic (Staňková 2004 NDOP), Kladeruby n. Osl. (Chytrý & Vicherek 1996, not. Čech 1999-2011), PR Údolí Oslavy a Chvojnice (Ekrt et al. 2014)
- 6863c 2 řada lokalit např. Dukovany (Chytrý & Vicherek 1996, not. Čech 1999-2013, Staňková 2001 NDOP), širší okolí Ketkovic, Kuroslepy, Kladeruby n. Osl. (Staňková 2004 NDOP)
- 6960c 2 Mladoňovice: údolí Bihanky (Houzarová 2012 ZMT)
- 6960d 2 Nové Syrovice (Gerža 2012 NDOP)
- 6961b 2 velké množství lokalit např. Příklad, Radkovice (Růžička 1964 MJ, Houzarová & Ondráčková 1988 ZMT, not. Čech 1999-2009, Šmarda 2001 NDOP)
- 6961c 2 řada lokalit u obcí Hostim, Moravské Budějovice (Šmarda 1996 ZMT, Šmarda 2001, 2004 NDOP, Houzarová 2009 ZMT)
- 6961d 2 řada lokalit u obcí Hostim, Biskupice (Houzarová 1992 ZMT), Jiřice, Radkovice, Rozkoš (Šmarda 2001, 2004 NDOP, not. Čech 2008)
- 6962a 2 řada lokalit Hrotovice (Růžička 1962 MJ, Sutorý & Ondráčková in Koblížek et al. 1998, not. Čech 2001-2011, Jelínková 2003, 2004 ZMT), Radkovice u Hrotovic (Houzarová & Ondráčková 1988 ZMT), Rouchovany (Řepka in Koblížek et al. 1998)
- 6962b 2 řada lokalit např. Dukovany (not. Čech 2007), Rouchovany (Houzarová 1994 ZMT), Šemíkovice (Staňková 2001 NDOP, not. Juříčka 2011, not. Čech 2012, Houzarová 2013 ZMT)
- 6962c 2 řada lokalit např. Biskupice, Přešovice (not. Růžička 1990, Staňková 2001 NDOP, not. Čech 2003-2011)
- 6962d 2 řada lokalit v širším okolí obce Šemíkovice (Staňková 2001 NDOP, not. Čech 2004-2012, not. Juříčka 2011)
- 6963a 2 řada lokalit v širším okolí obce Dukovany (Ondráčková 1969 ZMT, Řepka et al. in Koblížek et al. 1998, Staňková 2001 NDOP, not. Čech 2002-2007)
- 7059a 1 Bačkovice: les nad Želetavkou (Šimek 1980)
- 7059b 2 svahy nad Želetavkou u obcí Kdousov, Kosníky, Police (Šimek 1980, Filipov 2014 NDOP)
- 7059d 2 Kostníky: Suché skály (not. Čech 2010, Houzarová 2010 NDOP, Houzarová & Jelínková 2010 ZMT)
- 7060a 2 řada lokalit v okolí obce Dešov (Houzarová & Ondráčková 1992 ZMT, not. Čech 2001-2010, Houzarová 2002 NDOP, Šmarda 2003 NDOP), Zblovice: v okolí váp. lomu (not. Houzarová 2013), PR Suchá hora (Ekrtová & Ekrt 2014)

- 7060b 2 řada lokalit v širším okolí obcí Dešov a Nové Syrovice (Růžička 1963 MJ, Houzarová 2002 NDOP, not. Čech 2003-2009, Houzarová 2003 ZMT)
- 7060c 2 širší okolí obce Bítov (Dvořáková & Reiter 2002 NDOP)

Zdrojová data:

ČNFD: Česká národní fytoocenologická databáze (spravována Ústavem botaniky a zoologie Přírodovědecké fakulty Masarykovy univerzity Brno)

NDOP: nálezová databáze ochrany přírody (spravována Agenturou ochrany přírody a krajiny ČR)

Pladias: databáze výskytu druhů projektu Pladias BÚ AV ČR v Průhonicích (Wild et al. 2019)

Zkratky veřejných herbářů jsou uvedeny dle Index Herbariorum (Thiers 2018)

Citovaná literatura – viz Bibliografie projektu (<http://www.prirodavysociny.cz/cs/38/cevnate-rostliny>)