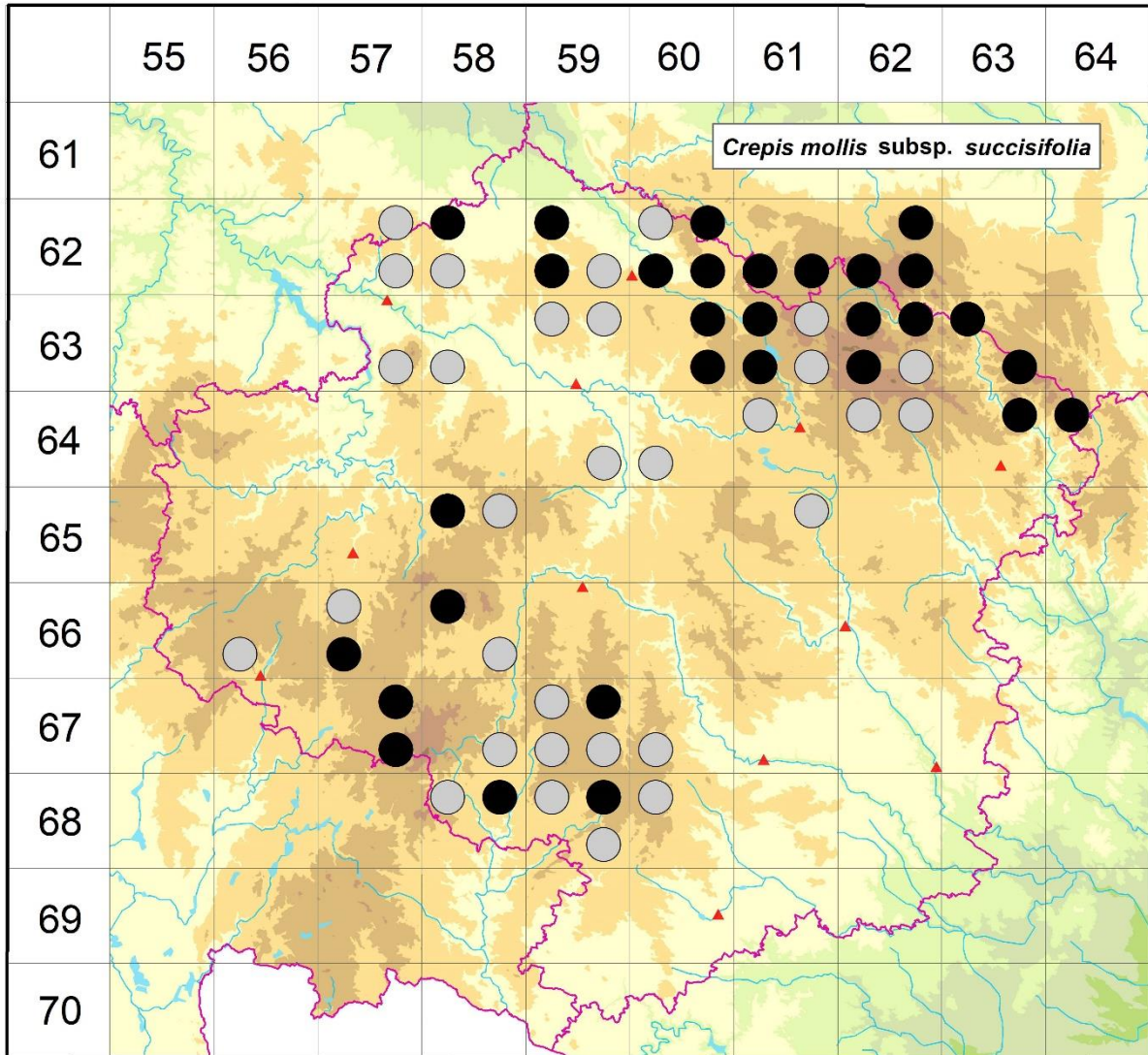


Rozšíření *Crepis mollis* subsp. *succisifolia* na Vysočině

## Červená kniha květeny Vysočiny

Čech L., Ekrt L., Ekrtová E., Juříčka J. & Jelínková J.

Vytvořeno: 2019-07-18



- 1 = historický výskyt do r. 2000
- 2 = recentní výskyt od roku 2000 (včetně)
- 3 = nepůvodní výskyt

- 6257b 1 Zdeslavice: 1 km S obce (Faltys 1988 in Kučerová 1994)
- 6257d 1 6257d (Faltys 1990), Dolní Nezdín: JV obce (Faltys 1989 in Kučerová 1994), údolí potoka Z obce (Faltys 1989 in Kučerová 1994)
- 6258a 2 Dobrnice: Hroznětínská louka (not. Čech 1993), Žlab u Dobrnice (not. Čech 1994), Hroznětín: SV obce (Faltys 1988 in Kučerová 1994), PP Hroznětínská louka (Faltys 1988 NDOP, Čech 1994, Houzarová 2010 NDOP), Nová Ves u Leštiny: u hájovny Dvorek (Čech 2001 herb. Čech)
- 6258c 1 Světlá n. Sáz.: údolí Žebráckého potoka (Blažková 1977 ČNFD)

- 6259a 2 Petrovice u Uhelné Příbramě: PP Pod Kazbalem (Čech 1994 MJ, not. Čech 2007-2011, Hrázský 2012 NDOP), Krskova louka (not. Čech 1994)
- 6259c 2 Jiříkov: U posedu, V Havrance (not. Čech 1995), U remízu (not. Čech 2004), u potoka při JZ okraji obce (Čech 2004 NDOP, Horník 2007 NDOP), Kámen: PR Havranka (Čech 1999, Čech 2004, 2009 NDOP), Sedletín: potůček na JV okraji obce (Čech 2000 MJ), Vepříkov: Ve vrbičkách (not. Čech 2004)
- 6259d 1 Chotěboř: Obolec (not. Čech 1995), Nejepín: louka u Klouzov (Čech 1996 herb. Čech), Rankov: Z obce při potoce (Hadač et Hadač 1970, 1975, Skalický 1990 - vše in Kučerová 1994), Branecký r. (Faltys 1990 NDOP, Faltys 1990 in Kučerová 1994), žlab S silnice 0,5 km Z obce (Faltys 1990 NDOP)
- 6260a 1 Hostětínky: obec a okolí (Neuhäusl et Neuhäuslová 1972, 1976 in Kučerová 1994), Modletín: u silnice 0,5 km Z obce (Jirásek in Hadač et al. 1994), louka Parukářka u Bradla (Jirásek 1995)
- 6260b 2 Barovice: 0,5 km V a SV obce (Neuhäusl et Neuhäuslová 1974 in Kučerová 1994), Dlouhý: Dlouhý r., Možděnice: r. Návesník (Jirásek 1995), Chloumek: louka Pod Polomem (Faltys 1983 in Kučerová 1994), Chloumek: Maršálka (Neuhäusl et Neuhäuslová, Hadač et Hadač, Faltys 1983, 1987 - vše in Kučerová 1994, not. Čech 2008), Křemenice: obec (Neuhäusl et Neuhäuslová 1974, Faltys 1983), u křižovatky na J konci obce (Faltys 1983 in Kučerová 1994)
- 6260c 2 Bílek, Chotěboř, Libická Lhotka, Malochyně: několik lokalit (not. Čech 1993-2007), Chotěboř: u přehrady (Čech 1995 MJ), u potoka ZJZ Eckhartova r. (Čech 2004 MJ), u potoka 700 m J Žid. hřbitova (Čech 1995 MJ), poblíž Kamenného potoka, 1,7 km SSV náměstí (Jirsová-Kučerová 1992 MJ), niva Kamenného potoka ZSZ kopce Plhov (Rusňák 2008-2011 NDOP), Libice n. Doubr.: niva Doubravy a rybníček JZ obce, Dolní Sokolovec: niva Doubravy při soutoku s Cerhovkou (Jirásek in Hadač et al. 1994), Příjemky: u železniční vlečky Chotěboř - Bílek, 1100 m S středu obce (Jirsová-Kučerová 1993 MJ)
- 6260d 2 Odraneč: údolí Cerhovky Z a SZ obce a býv. rybník (Faltys 1987, Grulich 1990 - vše in Kučerová 1994), Podmoklany: Mokřadlo, U vodárny (not. Čech 1994), Zlatá rákosina (not. Čech 1999), Louka v Branišově (Čech 1999 herb. Čech), rašeliniště J obce (Faltys, Roušar 1988, Trávníček, Řepka 1990 - vše in Kučerová 1994), Rovný: Návesní r. mezi obcí a Slavíkovem (Faltys 1983, 1985 - vše in Kučerová 1994), rybníček mezi obcí a Slavíkovem "Pod Kocourovem" (Faltys 1983, 1987, Řepka et Bureš 1980, 1990 - vše in Kučerová 1994), Sobíňov: Zvolanov (not. Čech 1995, 2015), Údavy: na JV okraji obce (Řepka 1990 in Kučerová 1994), Všeradov: 750 m JZ obce (Neuhäusl et Neuhäuslová 1975 in Kučerová 1994), Ždírec n. D.: rybníček u křižovatky Ždírec - Údavy - Studenec (Hadač et Hadač 1975, Neuhäusl et Neuhäuslová 1976 - vše in Kučerová 1994), Na Barchanci, Všeradov, Údavy (Neuhäusl & Neuhäuslová 1976 in Hadač et al. 1994)
- 6261c 2 Chlum: r. Jordán (Bureš 1992 in Hadač et al. 1994), Košínov: u potoka Slubice (Hendrych 1951), Stružinec (Horník 2008 NDOP), U Januše (not. Čech 1998), u žel. zastávky (Grulich 1990, Řepka 1990 - vše in Kučerová 1994)
- 6261d 2 Chlumětín: Chotáry dolní (not. Čech 2014), Jeníkov: PP Louky v Jeníkově (Veleba 2010, Peterka 2013), Kameničky: Krejcar (not. Samková & Prausová 1999 in Faltys in litt.), Vortová: PP Návesník (not. Růžička 1995, Peterka 2013), r. Návesník (not. Čech 1995, Hájek 1999 in Faltys in litt.), PP Utopenec (Růžička 1995 MJ, Růžička 1999), r. Zlámanec a Utopenec (Hájek 1999 in Faltys in litt.)
- 6262b 2 Borová: louky pod kravínem v osadě Sv. Kateřina (Faltysová 2001 NDOP, not. Juříčka 2006), Františky: u silnice Hlinsko-Polička, naproti dřevěnému kostelíku (not. Juříčka 2006)
- 6262c 2 Chlumětín: u potoka 500 m JV obce (not. Růžička 1996), Chlumětín: rašeliniště 0,5 km JV obce (Grulich & Faltysová 1990 FK Hlinsko in NDOP, Růžička 1999), Svratka (Hendrych 1951), Svratouch: pod hrází r. Chochol (Mikešová 2002 NDOP), U hájovny (Samková, Prausová & Kučera 1999 in Faltys in litt.)

- 6262d 2 Borová: 0,5 km Z žel. nádraží (Peterka 2010), Pustá Rybná: PR Damašek (Faltys 1980 NDOP, Rusňák & Lemberková 2006)
- 6357d 1 Dolní Paseky: JZ obce (Faltys 1988 NDOP)
- 6358c 1 Dolní Město: Kamenná trouba (FK 1974, Faltys 1983, 1986 - vše in Kučerová 1994), PR Kamenná trouba (Faltys 1984 NDOP, Růžička & Hausvaterová 1991 NDOP), EL Pstružný potok (FK 1974, Faltys 1983 - vše in Kučerová 1994), Pstružný potok, Plichtův mlýn (Faltys 1983 NDOP)
- 6359a 1 Olešná u H. Brodu: Nad kamenným dolem (Čech 1997 herb. Čech)
- 6359b 1 Rozsochatec: EL Pod Borovinou, údolí Břevnického potoka (Faltys 1986 NDOP)
- 6360b 2 Havlíčkova Borová: PR Ranská jezírka (Faltys 1981-1986 NDOP), Peršíkov: louky u Peršíkova (Faltys 1984 NDOP), Sobiňov: PR Niva Doubravy (Faltys 1988 NDOP, Faltys 1988, not. Čech 1994, Havlová 2002 NDOP, Peterka 2014), Staré Ransko: Ranská jezírka (Domin 1924, Faltys 1981 NDOP)
- 6360d 2 Malá Losenice: PR Branty (Juřička 2007 MJ, Juřička & Juřičková 2008), u Borové (Domin 1924 in Škarvadová 1996)
- 6361a 2 Hluboká u Krucemburku, Vojnův Městec: několik lokalit (not. Čech 1993-2014), Hluboká: PR Řeka (Ondráčková 1986 ZMT, Růžička 1986 MJ, Faltys 1989 NDOP), r. Doubravník (Domin 1924, Faltys 1982 NDOP), Radostín: u Malého Dářka (Růžička 1991 MJ, Růžička 1997 MJ), louka pod kopcem u Radostína (Klika 1942 PR), Vojnův Městec: NPR Radostínské rašeliniště (Růžička 1993, Faltys 1999 NDOP, Košnar 2008 NDOP)
- 6361b 1 Herálec na Moravě: Pod Kocandou (not. Čech 1996, Růžička 1996 MJ, Růžička 1999); louky u rybníka Kuchyně SZ obce (Bureš 1990 BRNM)
- 6361c 2 Radostín: u Velkého Dářka (Faltys 1999 NDOP, Faltys 1999 in Faltys in litt.), louky u Račina (Domin 1924 PRC), u lesa JZ obce (Košnar 2008 NDOP)
- 6361d 1 např. Cikháj: vlhká louka u obce (Kovář 1897 BRNU), u hájovny při V okraji obce (Smejkal 1970 MJ), u bývalého mlýna v JV části obce (Dvořáková 1970 MJ), Světnov: PP Světnovské údolí (Smejkal 1974 MJ, Růžička 1992 MJ, Růžička 1999)
- 6362a 2 Křižánky: 500 m SZ obce (Balátová-Tuláčková 1985), okolí obce (Bureš 1990 BRNM), Samotín: u lesa S osady (Faltys 1999, Lysák 2002 NDOP, Bukáčková 2011 NDOP)
- 6362b 2 České Mílovy: U Hutě (Košnar 2013 NDOP), Mílovy: Meandry Svratky (Samková 1999 HR), podél Svratky 200 m S Milovského r. (Dvořáčková 2002 MJ), 0,75 km S křižovatky Mílovy-Březiny (Kočí 2003 ČNFD), Moravské Křižánky, Podlesí (Balátová-Tuláčková 1975, Balátová-Tuláčková et al. 1977), Spělkov, Blatiny (Faltys 1991, 1999 NDOP)
- 6362c 2 Samotín: u studánky a u křižovatky (Faltys 1999 NDOP), okraj lesa J obce (Lysák 2002 NDOP, Bukáčková 2011 NDOP), Sklené: u Mendlova r. (Havelka 1896)
- 6362d 1 Krátká: ca 1 km SZ obce (Faltys 1999 NDOP), Sněžné: aluvium Fryšávky (Balátová-Tuláčková 1981 in Zelená 1982)
- 6363a 2 Borovnice: Z obce (Gutzerová 2012 NDOP)
- 6363d 2 Sulkovec: louka pod Sulkovcem (not. Čech 2005), Veselí u Dalečína: Pod Hromobitkem (not. Čech 2011)
- 6459d 1 Okrouhlíčka: u samoty Skřivánek (Faltysová 1991, not. Čech 1996)
- 6460c 1 Věžnice: Bejčina Z obce (Faltys 1988 NDOP)
- 6461a 1 Hamry nad Sázavou: u r. Rejzarka (Veselá 1999 BRNU)
- 6462a 1 Rokytno, Vlachovice (Havelka 1896); Nové Město na Moravě: mezi lesy Ochoza a Rychtářovec (Smejkal 1949 BRNU)
- 6462b 1 Pohledec: pod Kaisersteinem [=Pohledecká skála] (Havelka 1896)
- 6463b 2 Polom u Sulkovce: Louka u Polomu (Řepka 1994 BRNM, not. Čech 2005); Vír: loučky (Dvořáčková 1981 BRNU)
- 6464a 2 Velké Tresné: Nyklovický potok (not. Čech 2001)
- 6558a 2 Milíčov: potok Nad Svitákem (not. Juřička et Juřičková 2012), Mysletín: U Vopálenského mlýna (Čech 2004 herb. Čech), Mysletín, Zachotín: několik lokalit (not. Čech 1998-2005),

- Zachotín: mezi r. Dolní Kladina a silnicí (Deyl 1974 in Skalický & Štech 2000), niva Jankovského potoka 1 km V kostela v obci (Merunková 2006)
- 6558b 1 Šimanov: 700 m JJV obce [PR Šimanovské rašeliniště] (Skalický 1974 in Skalický & Štech 2000)
- 6561b 1 Radostín nad Oslavou: stinný travnatý svah na silnici (Kusák 1992 OLM)
- 6656c 1 Benešov: Huťák (not. Čech 1997), Včelnička: u hájovny Hřeben (Čech 1997 herb. Čech), Těmice: PP Huťský potok (Čech et al. 2002) [patrně not. před r. 2000]
- 6657a 1 Vlášence-Drbohlavy: při okraji lesa ca 1 km ZSZ obce (v r. 1985 Chán et al. 2001)
- 6657c 2 Častrov: J hájovny Barborka (Čech 2002 MJ)
- 6658a 2 Milíčov: louky J zdrojnice r. Sviták (Merunková 2006)
- 6658d 1 Batelov: v pramenné oblasti potoka 750 m JZ-ZJZ kóty Hanzalka (not. Růžička 1996), pod lesem Hanzalka (not. Čech 1996, Růžička et al. 1997)
- 6757b 2 Jihlávka: PR Rašeliniště Kaliště (např. Ekrťová et al. 2015b)
- 6757d 2 Horní Vilímeč: Pod Vrchovnici (not. Čech 1996), pod žel. tratí 800–1000 m JJV–VJV obce (Růžička 1996 MJ), Jihlávka: PR V Lisovech (not. Čech 1993, Růžička 1996 MJ, Ekrť 2008 MJ, Ekrťová 2015a), Kaliště: cca 550 m SZ středu obce (Ekrť 2008 MJ), JV od Bělohradského r. (Ekrť 2008 NDOP), Klatovec: Pod Bařinami (Čech 1995 herb. Čech)
- 6758d 1 Doupě: PR Rašeliniště Bažantka (Růžička 1976 MJ, Růžička 1987a, Čech herb. Čech 1995)
- 6759a 1 Třešť: Horní Obora (not. Čech 1996), ústí potoka na Z břehu Lovětínského r. (Růžička 1996 MJ)
- 6759b 2 Jestřebí: Nad Ovčákem (Čech 2008 MJ), Stonařov: Rašeliniště u Zhořce (not. Čech 1993), S silnice Jestřebí – Stonařov, cca 2,4 km VSV kostela v obci (Čech 2008 MJ), 2 km JJV obce (Zlámalík 1996 MJ), louky zv. Hejlí, 1,5 km JJV obce (not. Růžička 1984)
- 6759c 1 Nepomuky: rašelinná louky S obce (Frendlovská 1985)
- 6759d 1 Opatov: trať V zákopech, cca 2,6 km JJZ obce (Ondráčková 1982 ZMT)
- 6760c 1 Heraltice: Heraltické lesy, u hájenky, Z-ZJZ kostela v obci (Jičínský 1922 ZMT)
- 6858a 1 Praskolesy: druhý rybník, 600 m JZ obce (Růžička 1974 MJ), kolem soustavy rybníčků Z obce (Růžička 1974 in Růžička et al. 1968-2011, Růžička 1987)
- 6858b 2 Kostelní Myslová: 0,95 km S kostela, údolí Myslůvky (Merunková 2006)
- 6859a 1 Olšany: poblíž Z břehu r. Vodnatý, 1400 m ZSZ obce (Růžička 1984 MJ), Ořechov: louky J obce (v r. 1975 Balátová-Tuláčková 2003), Rozsíčky: nad Vývozním r. (Růžička 1968 MJ), přítok r. Vývozní (v r. 1968 Kučera 1992)
- 6859b 2 Stará Říše: u r. Hruškovec (Čech 2001 MJ, Ekrť & Ekrťová 2005 NDOP)
- 6859d 1 Krasnice: údolí potoka Prokopky asi 750 m JV myslivny Magdalena (not. Růžička 1985)
- 6860a 1 Štěměchy: Římovský potok V obce (v r. 1967 Balátová-Tuláčková 1993)

#### Zdrojová data:

ČNFD: Česká národní fytoecnologická databáze (spravována Ústavem botaniky a zoologie Přírodovědecké fakulty Masarykovy univerzity Brno)

NDOP: nálezová databáze ochrany přírody (spravována Agenturou ochrany přírody a krajiny ČR)

Pladias: databáze výskytu druhů projektu Pladias BÚ AV ČR v Průhonicích (Wild et al. 2019)

Zkratky veřejných herbářů jsou uvedeny dle Index Herbariorum (Thiers 2018)

Citovaná literatura – viz Bibliografie projektu (<http://www.prirodavysociny.cz/cs/38/cevnate-rostliny>)