



Pozemkový spolek Gallinago 2023

Vojtěch Kodet & Dana Kodetová

2023



Pozemkový spolek Gallinago 2023

Ing. Vojtěch Kodet, Ph.D. & Ing. Dana Kodetová

2023

Obsah

Úvod	3
Výsledky	3
Fotodokumentace	10

Realizováno v rámci programu rozvoje pozemkových spolků Českého svazu ochránců přírody s grantovou podporou Ministerstva životního prostředí. Materiál nemusí vyjadřovat stanovisko MŽP. Děkujeme za podpoření tohoto projektu č. **322333**.



Ministerstvo životního prostředí
České republiky

<http://pozemkovespolky.csop.cz>

Úvod

Pozemkový spolek Gallinago při Pobočce ČSO na Vysočině se specializuje na péči o rašelinné a podmáčené louky, které představují významné ostrůvky biodiverzity v jinak intenzivně obhospodařované krajině s výskytem řady chráněných a ohrožených druhů. V roce 2023 jsme zajišťovali péči na 12 lokalitách a do kampaně ČSOP Místo pro přírodu se podařilo zařadit 3 nové lokality, které bude mít náš pozemkový spolek v užívání.

Výsledky

Výkupy nových lokalit

Ze sbírky ČSOP Místo pro přírodu se v roce 2023 podařily zrealizovat výkupy pozemků na dvou lokalitách, které bude mít náš Pozemkový spolek Gallinago v užívání. Jedná se o lokalitu Rašeliniště pod Trojanem a Hajnice. U další třetí nové lokality Na Skřivánku byla podepsána předkupní smlouva a zahájena kampaň na příspěvky od dárců do sbírky Místo pro přírodu, na jejíž přípravě jsme se podíleli. Všechny tři lokality jsme navštívili se zástupci sekretariátu ČSOP.

Stručné představení nových lokalit zařazených do kampaně Místo pro přírodu

Rašeliniště pod Trojanem

Rašeliniště, rašelinné a podmáčené louky s biotopy nevápnitých mechových slatinišť, přechodových rašelinišť, vysokých ostřic, vlhkých pcháčových luk a smilkových trávníků podél přirozeně meandrujícího potoka s výskytem chráněných a ohrožených druhů. Ve vzdálené minulosti byl v nivě potoka nad mostem dnes již neexistující rybník a na jeho postranním přítoku byla dnes již též zaniklá lesní tůň. V terénu se táhnou stopy pravděpodobně středověkých náhonů. Torza těles někdejších hrází dokládají existenci soustavy vodních nádrží. V minulosti se jednalo o sečené louky, které byly pro usnadnění sklizně na zamokřených částech odvodňovány stružkami. Se zaváděním intenzifikace zemědělského hospodaření ve 2. pol. 20. st. lze předpokládat ukončení hospodaření. Zamokřené pozemky podél Jiřínského potoka měly být dle tehdejšího návrhu odvodněny, nebo určeny k zalesnění, což proběhlo jen částečně. Bez péče docházelo k degradaci a zarůstání dřevinou vegetací. Od roku 2006 probíhala péče o lokalitu převážně z prostředků PPK, v letech 2012-2015 v rámci projektu OPŽP realizovaného Pobočkou ČSO na Vysočině a od roku 2021 je zajišťovaná Krajem Vysočina, kdy zde byla vyhlášena přírodní rezervace z podnětu našeho Pozemkového spolku Gallinago.

Významné biotopy PR Rašelinitě pod Trojanem: R2.2 Nevápnitá mechová slatiniště, R2.3 Přechodová rašeliniště, M1.7 Vegetace vysokých ostřic, T1.5 Vlhké pcháčové louky, T1.6 Vlhká tužebníková lada, T2.3 Podhorské a horské smilkové trávníky, K1 Mokřadní vrbiny

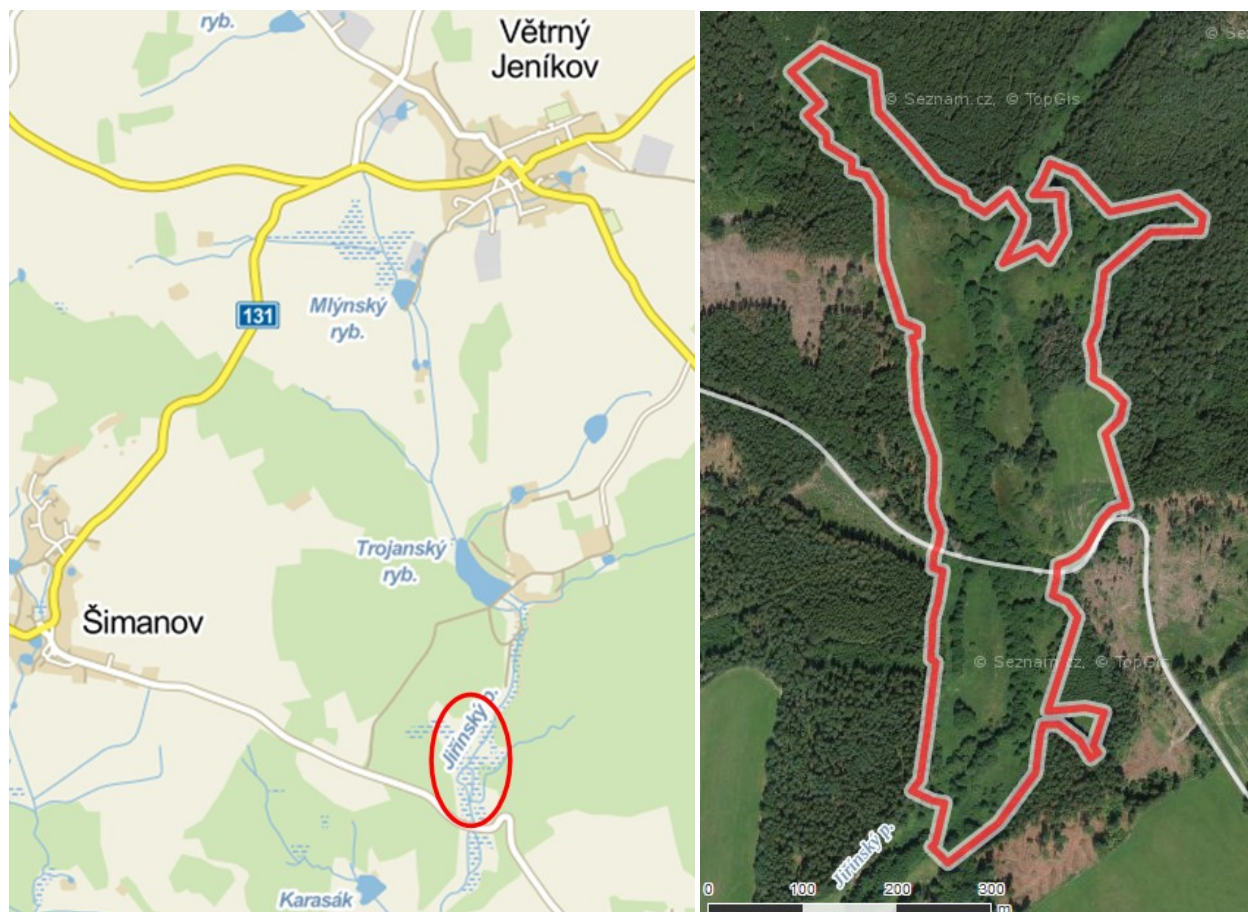
Významné druhy PR Rašelinitě pod Trojanem:

- Rostliny: rosnatka okrouhlostá, všivec lesní, tolíje bahenní, vemeník dvoulistý, prstnatec Fuchsův, prstnatec májový, vachta trojlístá, ostřice dvoumužná [historický výskyt], ostřice Hartmanova, vrbovka bahenní, zábělník bahenní, rokyt luční, hadí mord nízký, kozlík dvoudomý, starček potoční, sadec konopáč, pérnatec horský, jalovec obecný
- Houby: kalichovka rašelínková, voskovka vroubkovaná
- Bezobratlí: vrkoč mnohozubý, lovčík vodní, slíďák rašeliništní, slíďák štetinatý, skákavka bažinná, skákavka pospolná, pavučenka mokřadní, pavučenka tečkovaná, křižák Strumův, příčnatka bažinná, klepítník

členěný, šidélko kopovité, šídlo sítinové, páskovec kroužkovaný, mravenec rašelinný, mravenec loupeživý, čmelák, čmelák hájový, čmelák zemní, pačmelák český, pačmelák norský, krytohlav *Cryptocephalus decemmaculatus* potápník *Ilybius crassus*, vodomil *Crenitis punctatostriata*, chroustek *Hoplia philanthus*, hnědásek rozrazilový, ohniváček modrolečný, přástevník jitrocelový, píďalka vachtová, píďalka prameništění, píďalka rybízová, drsnohřbetka *Blastobasis huemeri*, vrbkovníček *Mompha locupletella*, zdobníček *Cosmopterix orichalcea*, makadlovka *Monochroa conspersella*, makadlovka *Carpatolechia notatella*, obaleč *Ancylis diminutana*, šedovníček *Eudonia pallida*, kropenatec hasivkový, světlopáska bahenní, osenice žlutohnědá

- Ptáci: hnízdní výskyt – bekasina otavní, sluka lesní, tuhák obecný, lejsek šedý, datel černý, cvrčilka říční, sýkora lužní; loviště v hnízdním období – čáp černý, včelojed lesní, krahujec obecný, krkavec velký
- Ostatní obratlovci: ropucha obecná, skokan hnědý, ještěrka živorodá

Obr. 1: Orientační poloha PR Rašeliniště pod Trojanem a lokalita na leteckém snímku.



Vykoupené pozemky v PR Rašeliniště pod Trojanem

Katastrální území	Šimanov na Moravě
Číslo pozemku + typ pozemkové evidence	KN 790/3 a KN 791/2
Výměra (v m ²)	5387 m ² a 876 m ²

Obr. 2: Vykoupené pozemky v PR Rašeliniště pod Trojanem.



Hainice

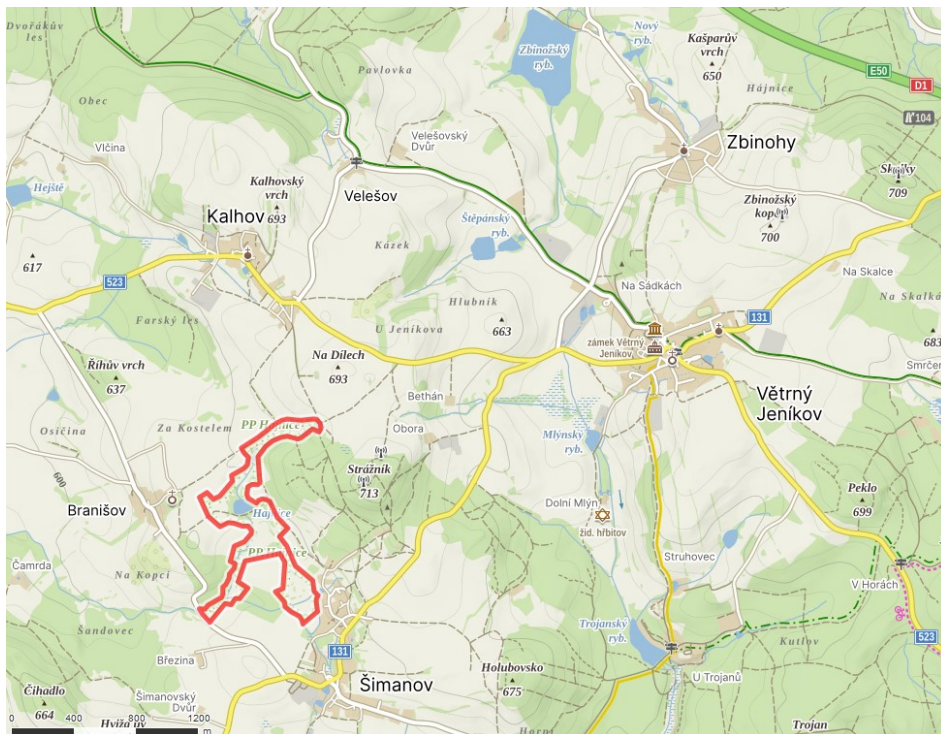
Mozaika lučních společenstev, remízků, rybníků, tůní a pramenišť s výskytem chráněných, ohrožených a regionálně významných druhů. V minulosti zde byly sečené louky, u nichž bylo obvyklé přepásání dobyt看em. Se zaváděním intenzifikace zemědělského hospodaření ve 2. pol. 20. st. probíhalo snižování hospodářského využití. Zamokřené pozemky ponechané bez péče začaly degradovat a zarůstat dřevinou vegetací. V roce 2012 byla lokalita na podnět našeho Pozemkového spolku Gallinago vyhlášena přírodní památkou. Ale již před tím, asi od roku 2006 probíhala péče o lokalitu převážně z prostředků PPK, v letech 2012-2015 v rámci projektu OPŽP realizovaného naší Pobočkou ČSO na Vysočině a v letech 2014-2015 v rámci projektu OPŽP realizovaného Krajem Vysočina.

Významné biotopy PP Hainice: R2.2 Nevápnitá mechová slatiniště, M1.1 Rákosiny eutrofních stojatých vod, M1.7 Vegetace vysokých ostřic, V1 Makrofytní vegetace přirozeně eutrofních a mezotrofních stojatých vod, T1.1 Mezofilní ovsíkové louky, T1.5 Vlhké pcháčové louky, T2.3 Podhorské a horské smilkové trávníky, K1 Mokřadní vrby, K3 Vysoké mezofilní a xerofilní křoviny, L2.2 Údolní jasanovo-olšové luhy.

Významné druhy PP Hainice:

- Rostliny: baňatka Mildeova, dvouhrotec bahenní, prstnatec májový, vemeník dvoulistý, všivec lesní, vachta trojlístá, rdest tupolistý, violka bahenní, kozlík dvoudomý, vrbovka bahenní, vrbovka tmavá, starček potoční, hadí mord nízký, jetel kaštanový, ostřice blešní, rozrazil štítkovitý, zábělník bahenní, štírovník bažinný
- Houby: voskovka cihlová, voskovka citrónová
- Bezobratlí: rak říční, vrkoč rýhovaný, vrkoč mnohozubý, hrachovka tupá, kuželík tmavý, skákavka *Sibianor lae*, skákavka bažinná, slíďák potápivý, slíďák rašeliništní, lovčík vodní, vážka jarní, šidélko kopovité, kobylka mokřadní, ploštička kozlíková, vodomil *Crenitis punctatostriata*, krytohlav *Cryptocephalus decemmaculatus*, krasec *Ovalisia dives*, hnědásek rozrazilový, ohniváček modrolelý, zavíječ bahenní, píďalka vachtová, mravenec rašelinný
- Ptáci: bekasina otavní, sluka lesní, křepelka polní, chřástal polní, slípka zelenonohá, potápka malá, čáp černý, volavka popelavá, ledňáček říční, včelojed lesní, žluna šedá, skřivan lesní, bramborníček hnědý, slavík obecný, ůhýk šedý, ůhýk obecný, linduška luční
- Ostatní obratlovci: čolek obecný, čolek horský, rosnička zelená, skokan krátkonohý, skokan hnědý, ropucha obecná, slepýš křehký, ještěrka živorodá, užovka obojková, zmije obecná, netopýři

Obr. 3: Orientační poloha PP Hajnice.



Obr. 4: Letecký snímek PP Hajnice.



Vykoupené pozemky v PP Hajnice

Katastrální území	Šimanov na Moravě
Číslo pozemku + typ pozemkové evidence	KN 353 KN 354/51 KN 416/14 KN 416/15
Výměra (v m ²)	1050 m ² 155 m ² 2791 m ² 1584 m ² (celkem 5580 m ²)

Obr. 5: Vykoupené pozemky v PP Hajnice.



Na Skřivánku

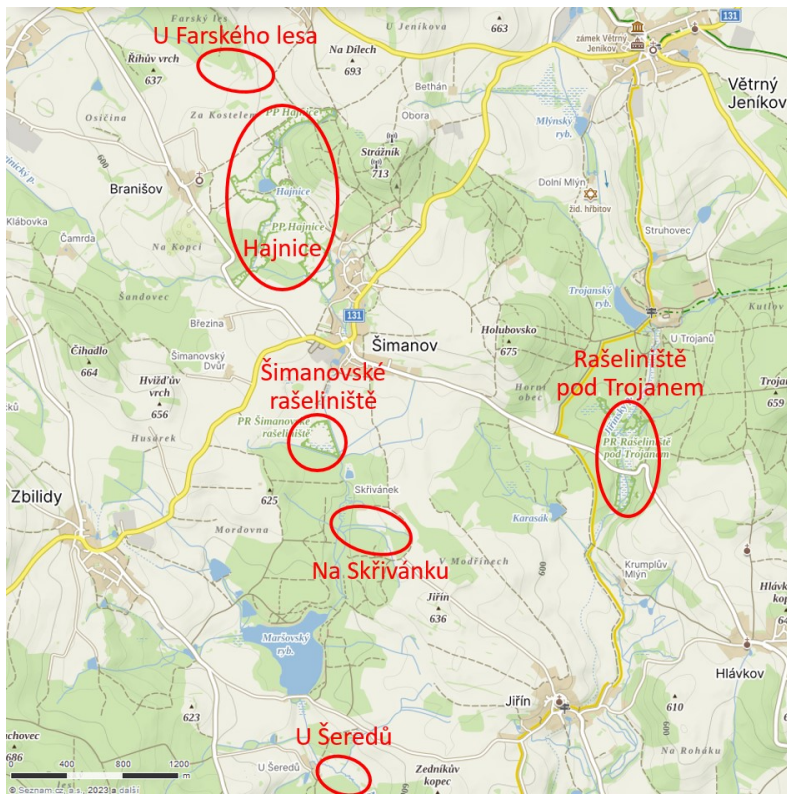
Podmáčené a rašelinné louky zarůstající náletovými dřevinami, odvodněné zatravněné pole a smíšený les. Jednalo se v minulosti o sečené či pasené louky. Zamokřené plochy byly postupně ponechány bez péče. Pole je obhospodařované – zatravněné, v některých letech pasené, v některých sečené. Lesní enkláva je obhospodařována spíše extenzivně (různověký porost). Podmáčené a rašelinné louky jsou nyní bez péče a leží ladem.

Významné biotopy lokality Na Skřivánku: R2.2 Nevápnitá mechová slatiniště, T1.5 Vlhké pcháčové louky, T2.3 Podhorské a horské smilkové trávníky, K1 Mokřadní vrbiny.

Významné druhy lokality Na Skřivánku:

- Rostliny: všivec lesní, zábělník bahenní, vrbovka bahenní, vrbovka tmavá, ostřice blešní, ostřice rusá, ostřice Hartmanova, suchopýr úzkolistý, kozlík dvoudomý, violka bahenní, starček potoční, čertkus luční
- Živočichové: kulíšek nejmenší, sýc rousný, puščík obecný, krahujec obecný, moták pilich, datel černý, žluna zelená (podrobný průzkum zatím neproběhl).

Obr. 6: Orientační poloha lokality Na Skřivánku a další významné rašeliníšní lokality v okolí.



Obr. 7: Letecký snímek lokality Na Skřivánku.



Náklady související s organizací managementu lokalit

V rámci projektu probíhalo zajištění a organizace prací v roce 2023 na zájmových lokalitách našeho pozemkového spolku, ke kterým máme dlouhodobý vztah. Kosení probíhalo formou mozaikovité a fázově posunuté seče s ponecháváním nesečených plošek.

V roce 2023 jsme se podíleli na zajištění péče celkem na 12 lokalitách (viz tab. 1). Všechny lokality leží v Kraji Vysočina.

Tab. 1: Přehled managementových prací v roce 2023.

Lokalita	Charakteristika hlavního managementu	Rozsah managementu
Chvojnov	Kosení	1,9 ha
Javořický potok	Likvidace invazní netýkavky žláznaté	3,0 ha
Mokřady nad Chvojnovem	Kosení	0,6 ha
Mokřady pod Chvojnovem	Kosení	0,5 ha
Na Oklice	Kosení	0,4 ha
Nad Návozy	Kosení	0,1 ha
Nad Svitákem	Kosení	1,5 ha
Pod Čertovým kamenem	Kosení	0,2 ha
Starohorský mokřad	Kosení	3,0 ha
U Farského lesa	Kosení	0,7 ha
U Šeredů	Kosení	1,5 ha
V Krejdách	Kosení, prořezávky náletových dřevin	1,0 ha

Fotodokumentace

Na Skřivánku

(výběr z fotografií, které jsme poskytli ČSOP pro potřeby kampaně na výkup lokality ze sbírky Místo pro přírodu)

Na Skřivánku – Otevřené luční enklávy





Na Skřivánku – Mozaika luk zarůstajících náletovými dřevinami







Na Skřivánku – Fragmenty rašelinných luk (vpravo zábělník bahenní)



Na Skřivánku – Pramenný vývěř



Na Skřivánku – Lokalitou protékají drobné potůčky, největší potůček tvoří západní hranici lokality a má přirozených charakter s meandrujícím korytem





Na Skřivánku – Součástí lokality je i malý rybníček



Na Skřivánku – Dřevinami zcela zarostlé plochy na původních loukách (stále vedeno jako trvalé travní porosty),
a to místy i s vyšším podílem mrtvého dřeva









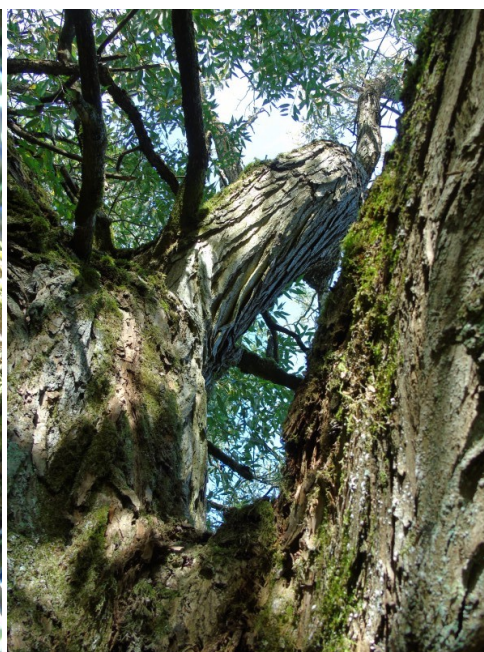
Na Skřivánku – Stromy na podmáčených plochách jsou náchylné k vývratům, čímž vzniká pralesovitý charakter zarostlých ploch



Na Skřivánku – I staré hromady kamenů přispívají ke stanovištní pestrosti lokality



Na Skřivánku – Mohutná vrba křehká stojící na hranici parcely

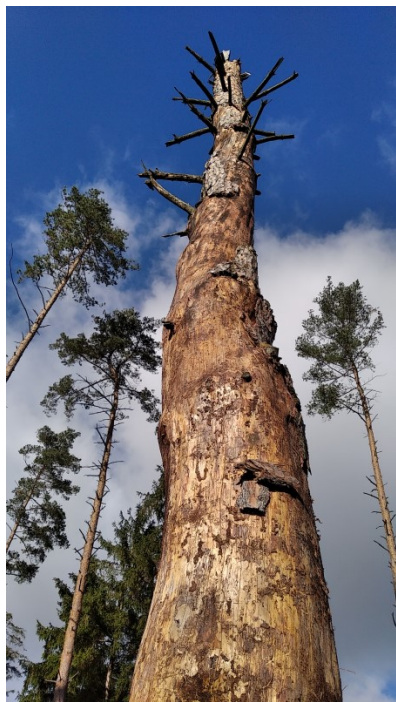


Lípa neobvyklého štíhlého vzrůstu



Lesní parcely se smrkem, borovicí a bukem proředěné po kůrovcové kalamitě jsou zalesněné z přirozeného náletu břízou, bukem a smrkem





Tlející dřevo je významným substrátem pro různé druhy hub





Zatravněné pole v mírném svahu, které čeká na osvobození zatrubněného potůčku uvezněného v melioraci pod zemí a postupnou přeměnu v květnatou louku



Hajnice
(vykoupené pozemky)





Rašeliniště pod Trojanem
(vykoupené pozemky)









Pavouk lovcík vodní s jepicí v PR Rašeliniště pod Trojanem na jednom z vykoupených pozemků



Chvojnov

Pozemkový spolek Gallinago realizoval na Chvojnově v letech 2012 – 2015 rozsáhlou revitalizaci tohoto významného rašeliniště. Takto vypadá náš titulní záběr z dokumentu o péči o pozemky v rámci pořadu České televize Nedej se, který se vysílal 15. 10. 2023 pod názvem „Další místo pro přírodu“. Škoda, že tam neuvodli ani název lokality, ani jméno autora těchto záběrů. Souhlas s použitím našich záběrů jsme České televizi dali, ale čekali bychom trochu profesionálnější přístup k dokumentační tvorbě, neboť z kontextu v daném dokumentu to vypadá, že se tato lokalita nachází někde v Brdech. Ne, jsme na Vysočině ☺



Mokřady Nad Chvojnovem



Mokřady Pod Chvojnovem



Nad Návozy



Pod Čertovým kamenem



Starohorský mokřad



Javořický potok



U Farského lesa



V Krejdách



