



Odstraňování invazní netýkavky žláznaté na Javořickém potoce v roce 2024

Dana Kodetová & Vojtěch Kodet

říjen 2024





Pobočka České společnosti ornitologické na Vysočině

Hybrálecká 13, 586 01 Jihlava, IČO 75107988

www.prirodavysociny.cz

Odstraňování invazní netýkavky žláznaté na Javořickém potoce v roce 2024

Ing. Dana Kodetová & Ing. Vojtěch Kodet, Ph.D.

říjen 2024

Úvod

V pramenné oblasti Javořické vrchoviny podél horního toku Javořického potoka se nachází izolovaný výskyt invazní netýkavky žláznaté, která ohrožuje místní biodiverzitu. Ohrožené jsou zejména vyskytující se zvláště chráněné druhy a přírodně cenné lokality včetně nedalekých maloplošných zvláště chráněných území, zejména PR Velký Pařezitý rybník. Netýkavka žláznatá je konkurenčně silný druh, který svým hustým zápojem ničí původní společenstva a podél vodního toku se semeny rychle šíří dále do krajiny. S nastupující kůrovcovou kalamitou a rozsáhlým kácením na Javořické vrchovině je potenciální riziko ještě větší, jelikož může dojít k jejímu šíření společně s transportem dřeva. To se potvrdilo i v předešlých třech letech, kdy počet ložisek výskytu netýkavky ve sledované oblasti začal opět narůstat.

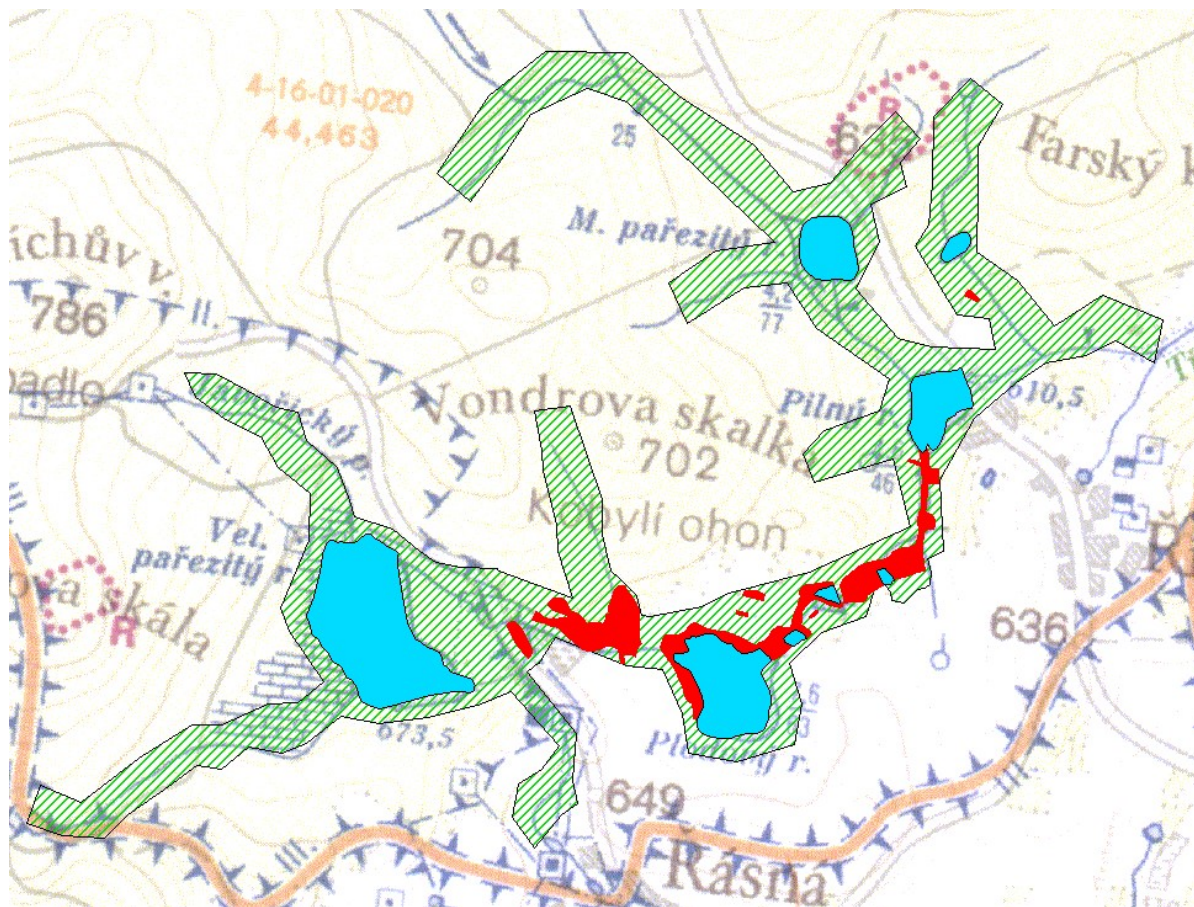
Metodika

Zájmová lokalita leží v katastrálních územích Řásná a Řídelov cca 6 km severozápadně od Telče (okres Jihlava, Kraj Vysočina). Orientační poloha a bližší vymezení je znázorněno na obr. 1 a 2.

Obr. 1: Orientační poloha zájmové lokality.



Obr. 2: Území, ve kterém byl proveden průzkum výskytu netýkavky žláznaté v roce 2012, je zeleně vyšrafováno. Červeně jsou zvýrazněny plochy se zjištěným výskytem netýkavky žláznaté v témže roce a na těchto plochách probíhá její likvidace.



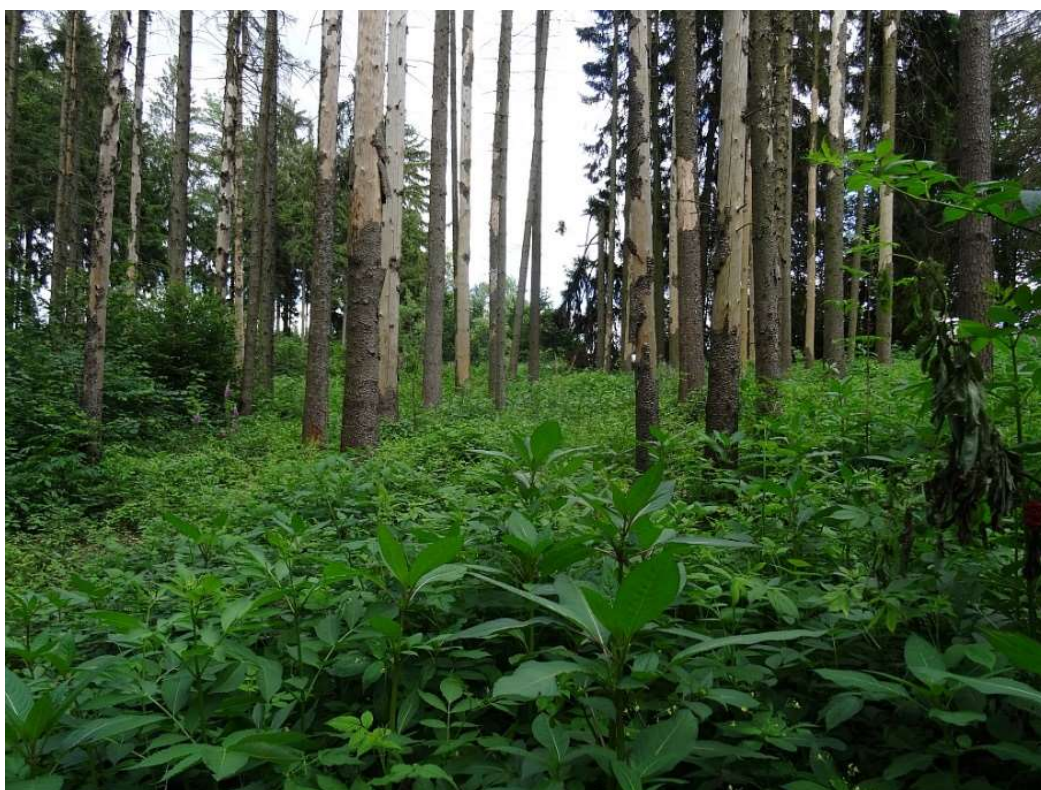
Již jedenáctým rokem provádí Pobočka České společnosti ornitologické na Vysočině likvidaci invazní netýkavky žláznaté na daném území, přičemž v roce 2022 nebyla likvidace z kapacitních důvodů provedena. Kontroly jsou prováděny systematicky v průběhu léta a podzimu, aby se zabránilo jejímu vysemenění. Osvědčeným způsobem likvidace je vytržení celých rostlin i s kořeny a jejich umístění bez kontaktu s půdou. Vytržené rostliny ponechané na zemi dokáží totiž velmi rychle a snadno znovu zakořenit. Vytržené rostliny jsou počítány a počty zaznamenávány. V roce 2012, při prvním zásahu, byl tento počet největší. Od té doby se počet rostlin daří udržovat na podstatně nižších počtech, avšak zejména vzhledem k členitému, nepřehlednému a místy těžko přístupnému terénu se jí dosud nepodařilo zcela zlikvidovat.

Výsledky

V roce 2024 bylo v okolí horního toku Javoříckého potoka nalezeno a odstraněno **5 758 ks** invazní netýkavky žláznaté. Početnost je oproti roku 2023 menší, ale je to mimo jiné především tím, že byla z eliminace vyjmuta nejvíce zasažená plocha. Na této ploše je dlouhodobě rozvrácený porost, kde jsou suché lámající se smrky. Plocha zůstala po kůrovcové kalamitě nezpracovaná. Rozpadající se a tlející dřevo sice na jednu stranu přispívá k obohacení biodiverzity místních lesů, avšak plocha je z větší části nepřístupná, respektive pohyb je zde nebezpečný. Netýkavky zde byly asanovány jen při okrajích (865 ks), aby nedošlo k jejich nekontrolovatelnému šíření do okolí. V loňském roce bylo jen na této ploše vytrháno 6 679 ks rostlin. Dokud nebudou pokáceny nebo nepopadají všechna uschlá torza smrků, není možné toto ložisko úspěšně asanovat a je tedy potenciální hrozbou pro navazující pozemky a celou nivu Javoříckého potoka.

Na několika místech se netýkavka objevila nově, resp. znovu po několika letech, na několika plochách i ve větších počtech. Celkově je to způsobeno tím, že niva Javoříckého potoka s navazujícími plochami po prokácení zarůstá a začíná být místy neprostupná. Počty nalezených rostlin na dílčích plochách jsou zobrazeny níže, včetně srovnání let 2012, 2023 a 2024. Souhrnné počty nalezených a vytrhaných netýkavek žláznatých v jednotlivých letech jsou uvedeny v grafu 1, procentuální podíl nalezených a vytrhaných netýkavek žláznatých oproti roku 2012 v grafu 2 a procentuální podíl nalezených a vytrhaných netýkavek žláznatých vždy oproti předchozímu roku v grafu 3.

Obr. 3: Pohled na plochu s ohniskem výskytu netýkavky žláznaté v roce 2020, kde rostliny tvořily v podstatě souvislé porosty. Na ploše jsou vidět odumřelé kůrovcové smrky.

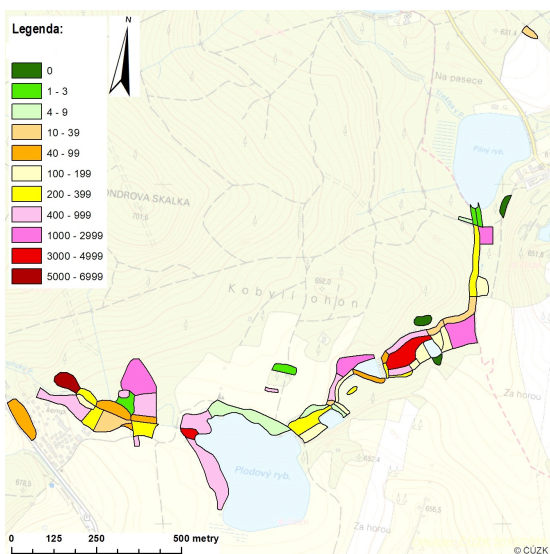


Obr. 4: Pohledy na tutéž plochu v roce 2024, kde je zároveň patrný rozvrat porostu.

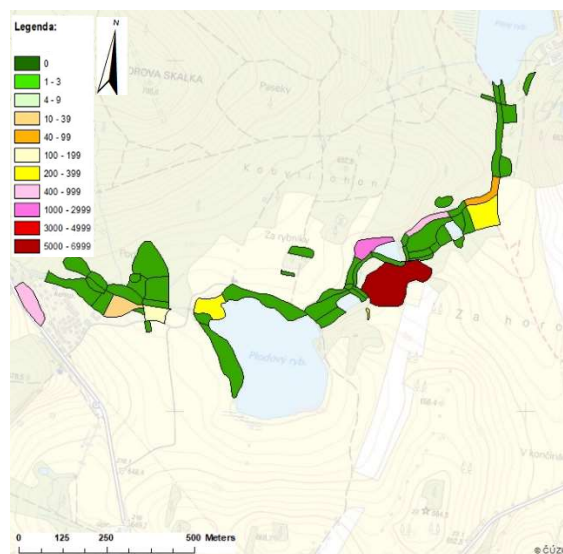


Obr. 5 - 6: Počty nalezených jedinců netýkavky žláznaté na dílčích plochách v uvedených letech.

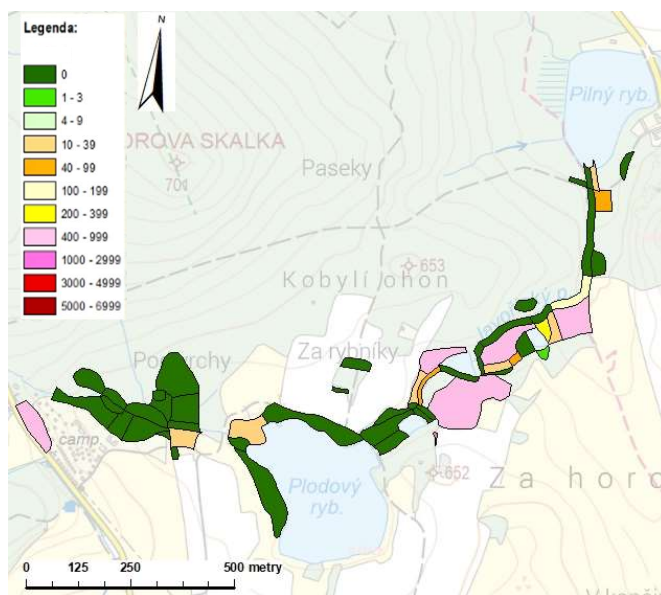
2012



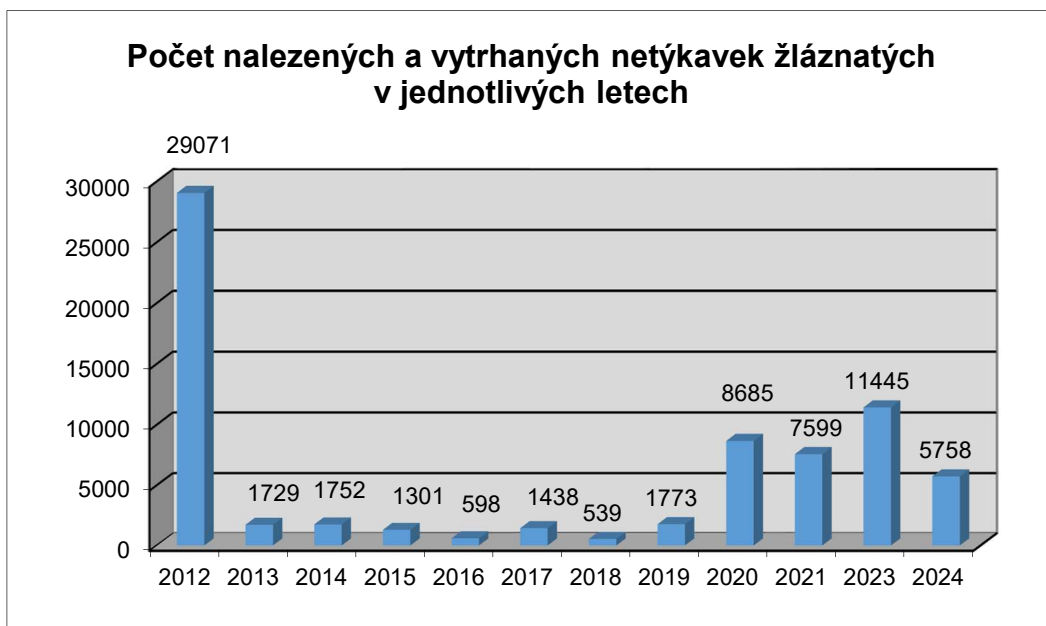
2023



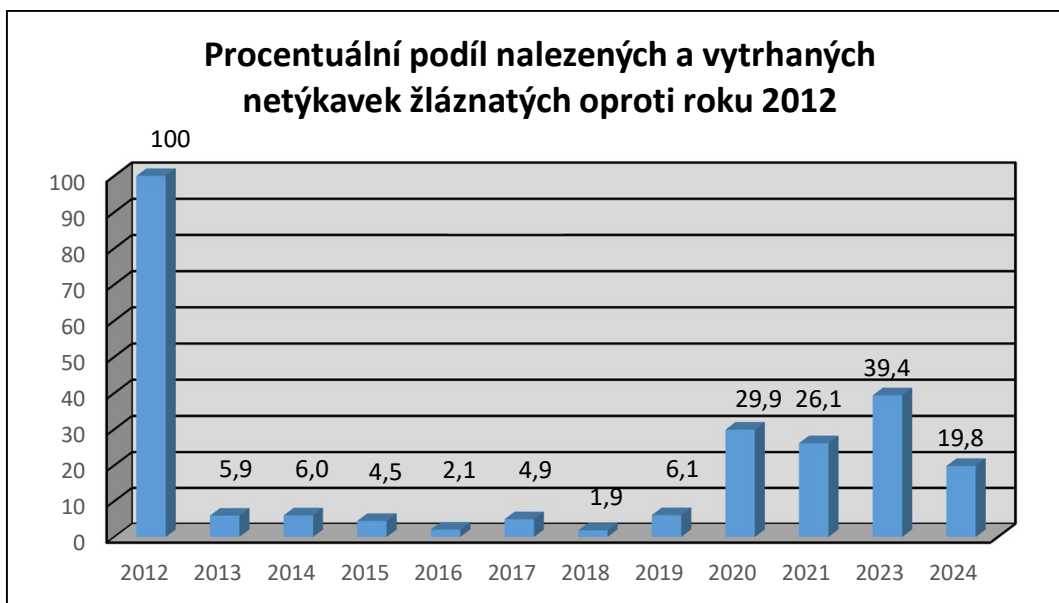
2024



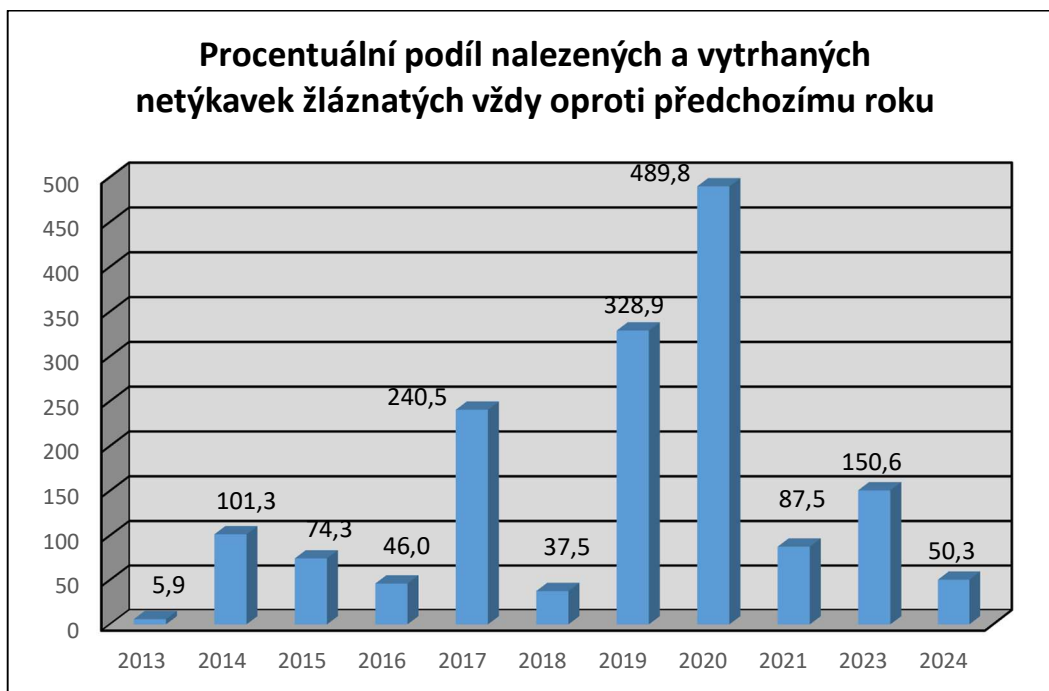
Graf 1



Graf 2



Graf 3



Fotodokumentace

Podmáčená olšina v nivě Javořického potoka.



Plochy, kde se netýkavka žláznatá podařila zlikvidovat, tam ji často nahradily porosty netýkavky malokvěté.



Vedle ohnisek plošnějšiho výskytu netýkavky žláznaté se v okolí občas objeví solitérní rostliny.



Sanace netýkavka žláznatá.



Výskyt netýkavky nad vodní hladinou je velmi rizikový vzhledem k jejímu šíření.



Příklad místa před zásahem



...a po zásahu



Houževnatost netýkavka žláznaté.



Do budoucna velkým problémem může být lupina mnoholistá, která se též v daném území rozrůstá.

