

Výběrové řízení Ochrana biodiverzity 2019

Závěrečná zpráva projektu

## Hnízdní podpora kulíška nejmenšího na Vysočině a vyhodnocení její efektivity

Ivo Hertl

### Úvod

V letech 2013-2015 bylo do regionálních biocenter územního systému ekologické stability v lesích v Kraji Vysočina vyvěšeno cca 200 kusů budek pro kulíška nejmenšího (*Glaucidium passerinum*). Jedná se o dřevěné prkenné budky s přední stěnou tvořenou krajinou, tedy krajním prknem s nestejnou tloušťkou, největší uprostřed. Tato konstrukce vychází z doporučení pocházejícího ze Skandinávie, kde jsou budky s tlustou přední stěnou často obsazovány. Klasické prkenné budky kulíšci obsazují jen výjimečně. Současně bylo také ověřeno, že u kulíškem obsazených hnízdních dutin ve stromech, dosahovala délka vstupního tunýlku minimálně 50 mm.



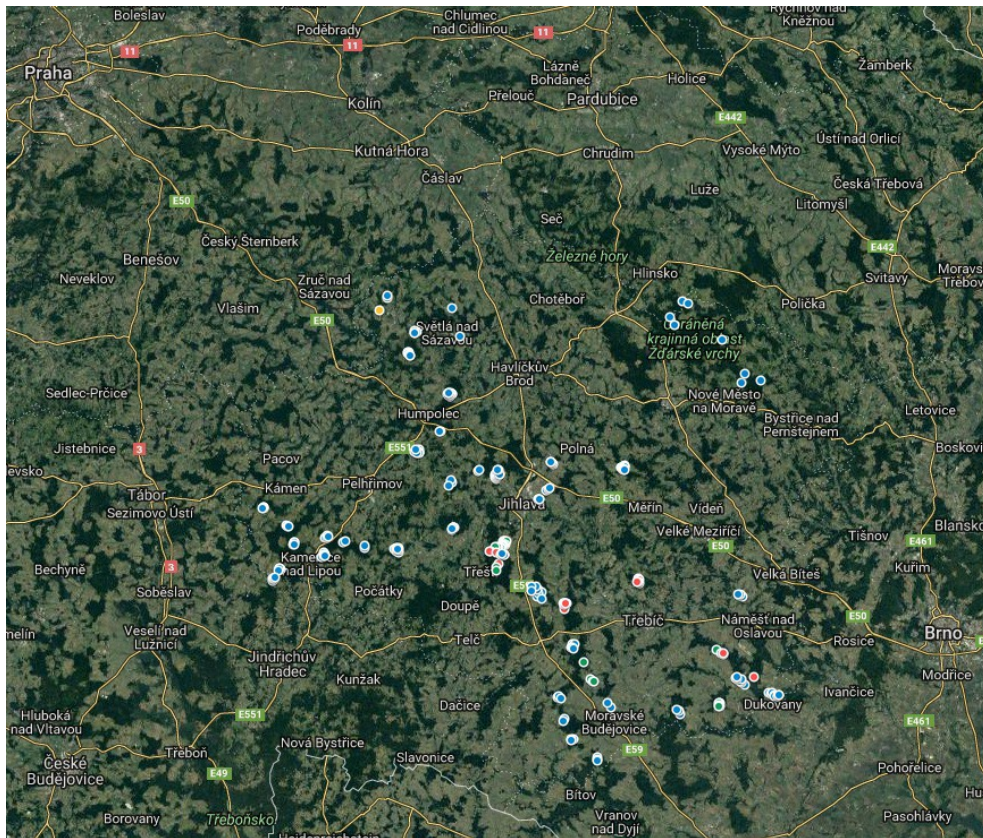
Obr. 1 – Kulíškovníky v provedení „skandinávského typu“ s tlustou přední stěnou.

Typickým hnízdním prostředím kulíšků nejmenších jsou diverzifikované (výškově i plošně členité) porosty. Hnízdí v dutinách stromů, vytesaných strakapoudem velkým, obvykle nedaleko rozhraní starého a mladšího porostu. V době současné „kůrovcové kalamity“, která na Vysočině propukla v obrovském rozsahu, jsou porostní stěny často opakovaně těženy, protože jsou díky oslunění obvykle nejdříve napadány. Kulíškům tak mizí hnízdí možnosti prakticky „před očima“.

V letech 2017 a 2018 jsme na vybraných plochách, především v Brtnické vrchovině, provedli nesystematickou kontrolu několika desítek budek. Výsledky naznačovaly, že budky tohoto typu jsou pravděpodobně obsazované. Současně bylo zjištěno, že mnohé budky již zanikly vlivem těžeb a nedostatečné komunikaci mezi ornitology a lesníky, a po zhruba pěti letech od jejich vyvěšení je budky zapotřebí vyčistit, případně opravit a v mnoha případech přemístit.

## Metodika

V průběhu roku 2019 byla provedena opakovaná jarní kontrola 200 instalovaných budek pro kulíšky nejmenší. Při minimálně dvou kontrolách v průběhu dubna až června byla provedena krátká hlasová provokace a zkontrolován prostor paty stromu s budkou. V období mimo hnízdění (předjaří a podzim) byly budky vyčištěny, v případě hrozící likvidace při těžbě byly přemístěny.



Obr. 2 - Zákres výchozího rozmístění budek pro kulíšky nejmenší v Kraji Vysočina.

Vzhledem k tomu, že se jako nesmírně důležitá a přitom nedostatečná ukázala informovanost lesníků, byla vytvořena mapová databáze instalovaných budek, která je průběžně aktualizována a poslouží jednak pro snadnější zajištění klidu v bezprostředním okolí hnízdišť i jako prevence k dalším ztrátám budek při těžbách v budoucnosti.



## Výsledky

V průběhu roku 2019 bylo navštíveno 200 míst s evidovaným umístěním budek pro kulíšky nejmenší. Do kontrol se zapojilo 14 spolupracovníků, jednotlivé oblasti s budkami jsme si rozdělili podle svých časových možností.

Pro usnadnění lokalizace budek a jednoznačnost evidence kontrol jsme nejprve z několika různých zdrojů vytvořili mapovou databázi budek v prostředí Map Google (dostupná z [www.prirodavysoctny.cz](http://www.prirodavysoctny.cz) -> Péče o přírodu). Již první předjarní návštěvy však ukázaly, že značná část budek již neexistuje, lokalizace naváděly doprostřed čerstvých holin vzniklých asanací „kůrovcové“ kalamity a jen v některých případech byly budky nacházeny v okolí pasek. Zaměření budek nebylo často přesné, proto byly provedeny vždy minimálně dva pokusy o nález budky, nejlépe různými spolupracovníky a v různém období. Celkově bylo nalezeno 148 funkčních budek a dalších 12 bylo nalezeno na zemi v různém stavu poškození.

Kontroly obsazenosti budek probíhaly od konce března do poloviny června. V tomto období proběhly alespoň dvě návštěvy okolí budek. V jejich bezprostřední blízkosti byla provedena slabá a krátké hlasová provokace, na kterou v případě obsazeného hnízda samice reaguje odpovědí z dutiny, vyhlédnutím nebo výletem. Současně byla provedena kontrola paty stromu, kde v případě obsazeného hnízda nacházíme zbytky potravy, které samice pravidelně vyhazuje z hnízda. Bohužel přítomnost kulíška byla zjištěna v jediném případě a to pouze při první kontrole. Hnízdění v této budce neproběhlo. Plošná kontrola instalovaných budek pro kulíšky tak naznačuje, že budky tohoto typu nejsou vhodné pro posílení populace kulíšků v místech, kde se ještě nachází přirozené dutin po strakapoudech.

Počátkem roku nebo (ve většině případů) koncem léta a v průběhu podzimu byla provedena další návštěva s fyzickou kontrolou budky - jejím vyčištěním a případně opravou. Zhruba v polovině případů byly budky ze stromu sejmuty a převěšeny na stanoviště s menším rizikem těžby. Bohužel minimálně v 15 případech došlo ke zničení budky v období mezi její jarní a podzimní kontrolou. Budky byly převěšeny přednostně do olšin podobných známým hnízdištím kulíšků na Vysočině. V 18 případech byly budky přemístěny v průběhu roku operativně na základě podnětu od revírníků LČR z důvodu plánované těžby.



Obr. 3 – Kulíškovník přemístěný do oblasti Sokolíčko, podzim 2019

Pobytové známky nalezené v budkách ukázaly, že prakticky všechny (141 ze 148) byly v průběhu posledních let obsazeny. Nejčastěji nasvědčovaly hnízdění brhlíka lesního (94) a sýkor (72). V části budek zřejmě občas přespávají strakapoudi velcí, ve dvou případech situace nasvědčovala jejich hnízdění. Dále bylo v budkách zjištěno rozmnožování více druhů hmyzu.

## **Závěr**

V průběhu roku 2019 byla provedena kontrola 200 budek pro kulíšky nejmenší, instalovaných do vybraných lesních biocenter v kraji Vysočina v letech 2013-2015. Nalezeno bylo celkem 160 kusů, zbylé byly již zničeny patrně při asanaci „kůrovcové“ kalamity. Prostřednictvím nejméně dvou kontrol byla zjišťována obsazenost budek, přičemž kulíšek byl pozorován při výletu z ní v jediném případě, hnízdění zde však neproběhlo. Budky byly v období mimo hnízdní období vyčištěny, nejčastěji byly obsazovány brhlíky a sýkorami.

Výsledky tohoto projektu naznačují, že tento typ budky, pocházející ze Skandinávie, není v prostředí současné Českomoravské vrchoviny vhodným pro posílení populace kulíšků. Ke změně ještě může dojít v souvislosti s dalším ubýváním hnízdních příležitostí, proto budou budky nadále udržovány a kontrolovány.

Pro usnadnění spolupráce a komunikace s lesníky byla vytvořena průběžně aktualizovaná mapová databáze umístění budek pro sovy na Vysočině.