



Péče o mokřady u Dobré Vody Lipnické

Ivo Hertl, Roman Pelúch, Jiří Zeman, Eva Bernadová, Věra Hessová, Jana Ingrštová, Petr Krupička, Jana Matrková, Antonín Smolík, Vojtěch Kodet

2024





Pobočka České společnosti ornitologické na Vysočině

Hybrálecká 13, 586 01 Jihlava, IČO 75107988

www.prirodavysociny.cz

Péče o mokřady u Dobré Vody Lipnické

Ivo Hertl, Roman Pelúch, Jiří Zeman, Eva Bernadová, Věra Hessová, Jana Ingrštová,
Petr Krupička, Jana Matrková, Antonín Smolík, Vojtěch Kodet

Obsah

Úvod	3
Charakteristika a poloha lokality	3
Metodika	6
Výsledky.....	6
Zhodnocení přínosu projektu	7
Literatura	7
Fotodokumentace	8

Tento projekt (č.142423) byl v roce 2024 částečně finančně podpořen programem Ochrana biodiverzity, což je národní program Českého svazu ochránců přírody financovaný Ministerstvem životního prostředí ČR a státním podnikem Lesy České republiky. Děkujeme.



Ministerstvo životního prostředí
České republiky



Úvod

Naše organizace se zabývá ochranou a výzkumem ptáků a jejich lokalit a prostřednictvím našeho Pozemkového spolku Gallinago se zabýváme i praktickou péčí o přírodně cenné lokality. Mokřady u Dobré Vody Lipnické představují dvě oddělené enklávy v nivě drobného potůčku, které jsme pojmenovali podle okolních zeměpisných názvů Pod Čertovým kamenem a Nad Návozy. Část pozemků má naše organizace ve vlastnictví. Jedná se o ukázkou mozaiky mokřadních společenstev, která představují charakteristické vegetační typy území Českomoravské vrchoviny s výskytem ohrožených a regionálně významných druhů. V roce 2024 jsme zde vytvořili tři menší tůně, proběhl výřez části náletových dřevin, sečení a vyhrabání trávy. Prováděné práce během víkendovek byly zpestřeny nočními odchty ptáků v okolí lokality.

Charakteristika a poloha lokality

Lokalizace:	Kraj Vysočina, okres Havlíčkův Brod, obce Dobrá Voda Lipnická a Rejčkov: drobná niva cca 300 m SZ od středu obce Dobrá Voda Lipnická.
Katastrální území:	Dobrá Voda Lipnická, Rejčkov
Výměra:	0,89 ha (Pod Čertovým kamenem 0,55 ha a Nad Návozy 0,34 ha)
Nadmořská výška:	576 – 600 m n. m.
Mapovací kvadrát:	6357
Kategorie ochrany:	Vodní tok a niva jsou ze zákona významnými krajinnými prvky, lokalita leží v přírodním parku Melechov.
Klima:	Klimatická oblast mírně teplá, podoblast MT3 (QUITT 1971)
Geomorfologie:	Soustava: II – Česko-moravská soustava Podsoustava: IIC – Českomoravská vrchovina Celek: IIC-1 – Křemešnická vrchovina Podcelek: IIC-1D – Humpolecká vrchovina Okres: IIC-1D-a – Melechovská vrchovina (DEMEK et MACKOVIČIN 2006)
Biogeografie:	Biogeografická oblast: Kontinentální Biogeografická podprovincie: 1 – Hercynská Bioregion: 1.46 – Pelhřimovský Biochory: Pod Čertovým kamenem: 4BR – Rozřezané plošiny na kyselých plutonitech v suché oblasti 4. vegetačního stupně Nad Návozy: 4SR – Svahy na kyselých plutonitech 4. vegetačního stupně (CULEK et al. 2005, 2013)
Fytogeografie:	Oblast: M – Mezofytikum Obvod: M1 – Českomoravské mezofytikum Okres: 67 – Českomoravská vrchovina (BÚ ČSAV 1987)

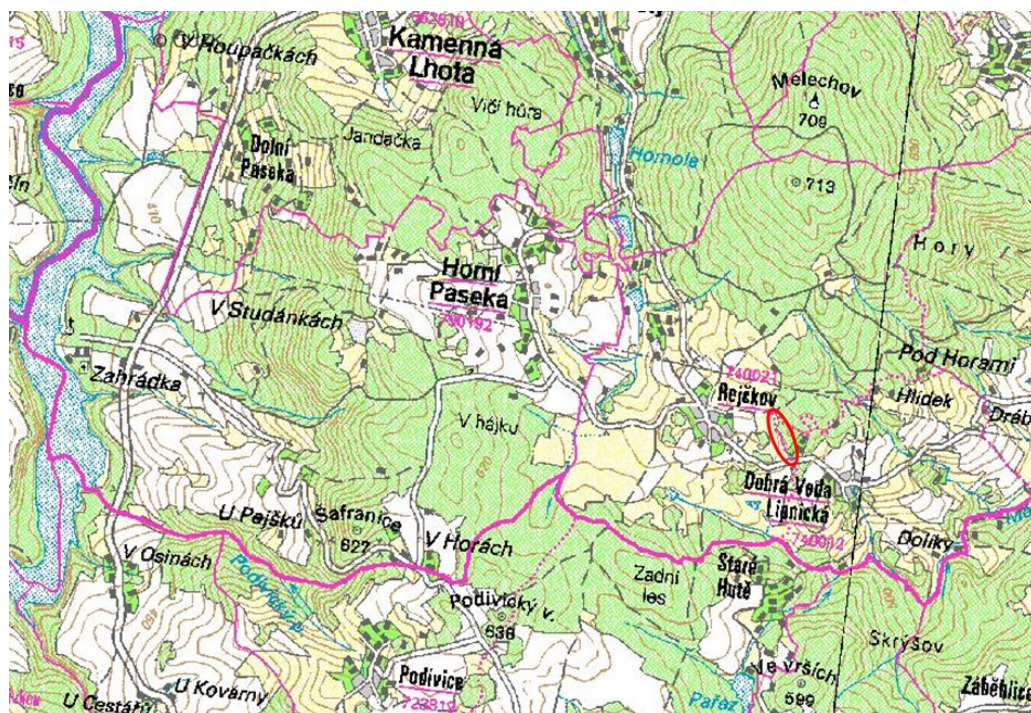
Potenciální přirozená vegetace: 24 – Biková bučina (*Luzulo-Fagetum*) (NEUHÄUSLOVÁ et al. 1997)

Přírodní lesní oblast: 16 – Českomoravská vrchovina (Vyhláška MZe č. 83/1996 Sb.)

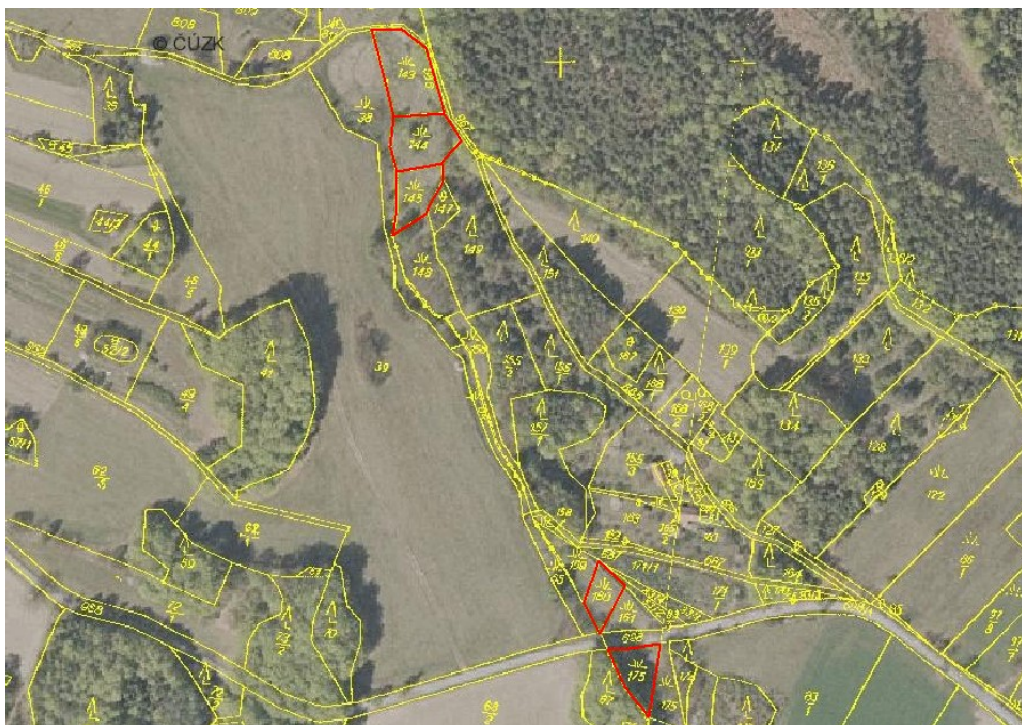
Biotopová charakteristika: Na lokalitě je vymapován přírodní biotop T1.5 – Vlhké pcháčové louky (Pod Čertovým kamenem) a částečně do lokality zasahuje přírodní biotop L5.4 – Acidofilní bučiny (Nad Návozy). Jedná se převážně o travnaté porosty a prameniště s podmáčenými loukami svazu *Calthion* a ovsíkovými loukami svazu *Arrhenatherion*. Louky částečně přecházejí do listnatých, případně smíšených porostů dřevin. Náletové dřeviny se postupně šíří do luk.

Významnější druhy (KODET et KOŘÍNKOVÁ 2010, AVIF, NDOP): vachta trojlistá (*Menyanthes trifoliata*), ptačinec bahenní (*Stellaria palustre*), vrbovka bahenní (*Epilobium palustre*), vrbovka malokvětá (*Epilobium parviflorum*), kozlík dvoudomý (*Valeriana dioica*), zábělník bahenní (*Potentilla palustris*), suchopýr úzkolistý (*Eriophorum angustifolium*), škarda bahenní (*Crepis paludosa*), rosnička zelená (*Hyla arborea*), ropucha obecná (*Bufo bufo*), skokan zelený komplex (*Pelophylax esculentus* s.l.), skokan hnědý (*Rana temporaria*), slepýš křehký (*Anguis fragilis*), ještěrka živorodá (*Zootoca vivipara*), sluka lesní (*Scolopax rusticola*), krahujec obecný (*Accipiter nisus*), sýc rousný (*Aegolius funereus*), datel černý (*Dryocopus martius*), žluna zelená (*Picus viridis*), strakapoud malý (*Dryobates minor*), krkavec velký (*Corvus corax*), ořešník kropenatý (*Nucifraga caryocatactes*), skřivan lesní (*Lullula arborea*), tuhýk obecný (*Lanius collurio*), vlaštovka obecná (*Hirundo rustica*), rehek zahradní (*Phoenicurus phoenicurus*).

Obr. 1: Orientační poloha mokřadů u Dobré Vody Lipnické.



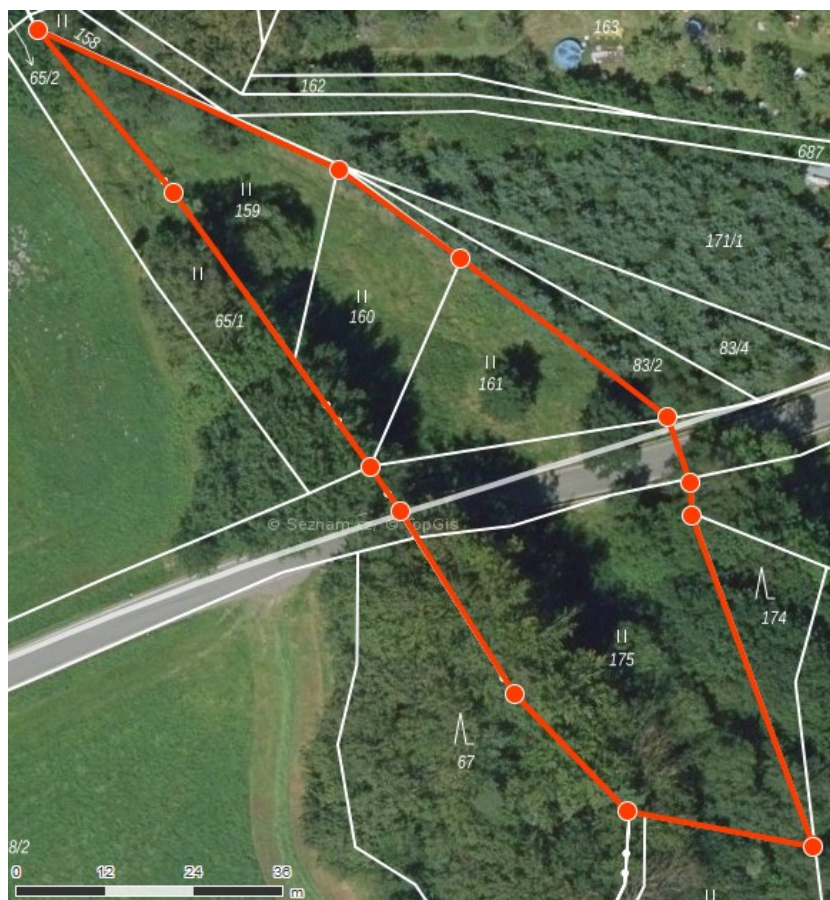
Obr. 2: Bližší vymezení mokřadů u Dobré Vody Lipnické (severní část: Pod Čertovým kamenem, jižní část: Nad Návozy; červeně jsou vyznačeny pozemky ve vlastnictví naší organizace).



Obr. 3: Pod Čertovým kamenem (ve vlastnictví naší organizace máme pozemky p.č. 143, 144 a 145)



Obr. 4: Nad Návozy (ve vlastnictví naší organizace máme pozemky p.č. 160 a 175)



Metodika

Pro podporu biodiverzity podmáčených luk byla realizována mozaiková seč, která zajistí existenci vhodných podmínek pro různé druhy. Při sečení byla na lokalitě zohledňována rostlinná společenstva a jejich zachovalost i další místně specifické přírodní fenomény (prameniště, rozptýlená zeleň). Vybrané zachovalejší plošky zůstaly maloplošně ponechány neposečené. K sečení byly používány kosy, křovinořezy a ručně vedená lištová sekačka. Dále byly vyřezány některé náletové dřeviny, které lokalitu postupně zarůstají. Z expandujících druhů byl vyřezán porost svídy krvavé (*Cornus sanguinea*), přičemž na velké části její původní plochy byla vytvořena největší spodní tůň. Dalším expandujícím druhem, který byl vyřezán, byl janovec metlatý (*Cytisus scoparius*), který postupně zarůstal celý severovýchodní okraj louky. Posečená tráva a vyřezané náletové dřeviny byly odklizeny. Tůně byly vytvořeny malým bagříkem.

Výsledky

Kromě našich pozemků se podařilo získat souhlas s prováděním prací i na sousedním pozemku, takže bylo možné práce rozšířit i na další cenné plochy. Na mokřadech u Dobré Vody Lipnické (Pod Čertovým kamenem a Nad Návozy) se v roce 2024 podařilo zorganizovat a provést mozaikovou seč s vynechávkami pro přežívání bezobratlých živočichů na celkové ploše 0,6 ha, přičemž na části ploch byla provedena dvojitá seč. Byla odstraněna část náletových dřevin, včetně

expandujícího janovce metlatého. Jednalo se o jednotlivé keře či stromky menšího vzrůstu, přičemž janovec metlatý tvořil souvislý pás podél SV okraje lokality Pod Čertovým kamenem, který se postupně rozrůstal do louky. Snahou je udržovat louky v podobě vyhovující chráněným a ohroženým druhům, které jsou vázané na podmáčené louky. Mimo botanicky cenné plochy byly na podzim vytvořeny 3 tůně (1 byla obnovena a 2 jsou nové).

Postup prací během roku 2024:

- Předjaří - vyřezávka janovců,
- Jaro - mozaikovitě sečení cca 20 % plochy,
- 1. letní víkendovka - mozaikovitě sečení cca 60 % plochy,
- 2. podzimní víkendovka - mozaikovitě sečení cca 80 % plochy a odvoz biomasy,
- 3. podzimní víkendovka - obnova horní tůně, vyhloubení dvou nových tůní, vyřezávka náletových dřevin.

Zhodnocení přínosu projektu

Extenzivní obhospodařování území zůstává nezbytným předpokladem zachování podmínek pro výskyt chráněných, ohrožených a lokálně vzácných druhů na této lokalitě. Péči o podmáčené louky byla podpořena jejich biodiverzita a byly zajištěny vhodné podmínky pro výskyt a rozmnožování chráněných a ohrožených druhů, které se na lokalitě vyskytují. Obnovou tůně a vytvořením nových tůní byla rozšířena stanovištní nabídka pro další druhy, kterým dosud na lokalitě vhodné podmínky chyběly. Vedle podpory lučních druhů, tak došlo i k podpoře vodních druhů, zejména obojživelníků a vodních bezobratlých.

Literatura

- BÚ ČSAV, 1987:** Regionálně fytogeografické členění ČSR. Mapa 1 : 600 000. – *Academia, Praha*.
- CULEK M. [ed.], 2005:** Biogeografické členění České republiky, II. díl. – *AOPK ČR, Praha: 1–590*.
- CULEK M., GRULICH V., LAŠTŮVKA Z. et DIVÍŠEK J., 2013:** Biogeografické regiony České republiky. – *Masarykova univerzita, Brno: 1–447*.
- DEMEK J. et MACKOVIČIN P. [ed.], 2006:** Zeměpisný lexikon ČR. – 2. vyd., *AOPK ČR, Brno: 1–580*.
- KODET V. et KOŘÍNKOVÁ D., 2010:** Ornitologický a botanický průzkum mokřadu u Dobré Vody Lipnické. – *Závěrečná zpráva projektu, Pobočka České společnosti ornitologické na Vysočině, Jihlava: 1–26*.
- NEUHÄUSLOVÁ Z., MORAVEC J., CHYTRÝ M., SÁDLO J., RYBNÍČEK K., KOLBEK J. et JIRÁSEK J., 1997:** Mapa potenciální přirozené vegetace České republiky 1 : 500 000. – *Botanický ústav AV ČR, Průhonice*.
- QUITT E., 1971:** Klimatické oblasti Československa. – *Geografický ústav ČSAV, Brno: 1–73*.
- Vyhláška MZe č. 83/1996 Sb.,** o zpracování oblastních plánů rozvoje lesů a o vymezení hospodářských souborů.

Fotodokumentace

Pod Čertovým kamenem, foto Ivo Hertl



Nad Návozy: druhá víkendovka, foto Eva Bernadová



Pod Čertovým kamenem: vytvoření jedné z tůní a vyřezání části náletových dřevin, foto Ivo Hertl



Pod Čertovým kamenem: první víkendovka, foto Petr Krupička



Pod Čertovým kamenem: druhá víkendovka, foto Ivo Hertl



Pod Čertovým kamenem: třetí víkendovka, foto Roman Pelúch



Pod Čertovým kamenem: třetí víkendovka, foto Roman Pelúch



Pod Čertovým kamenem, foto Roman Pelúch



Pod Čertovým kamenem, foto Roman Pelúch



Pod Čertovým kamenem, foto Roman Pelúch



Pod Čertovým kamenem, foto Roman Pelúch



Pod Čertovým kamenem, foto Roman Pelúch



Skokan hnědý na lokalitě Pod Čertovým kamenem, foto Petr Krupička



Noční odchyty a kroužkování ptáků, foto Eva Bernadová



Noční odchyty a kroužkování ptáků: lelek lesní, foto Eva Bernadová



Noční odchyty a kroužkování ptáků: lelek lesní, foto Roman Pelúch



Noční odchyty a kroužkování ptáků: sýc rousný, foto Petr Krupička



Noční odchyty a kroužkování ptáků: sýc rousný, foto Roman Pelúch



Noční odchyty a kroužkování ptáků: sýc rousný, foto Roman Pelúch



Noční odchyty a kroužkování ptáků: kalous ušatý, foto Eva Bernadová

