



---

# Ochrana hnízd čejky chocholaté v Kraji Vysočina

---

Vojtěch Kodet, Marek Kyselica, Dana Kodetová & Petra Hulvová

2024



## Ochrana hnízd čejky chocholaté v Kraji Vysočina

Ing. Vojtěch Kodet, Ph.D., Marek Kyselica, Ing. Dana Kodetová & Mgr. Petra Hulvová

2024

### Obsah

1. Úvod.....	3
2. Metodika .....	4
3. Výsledky.....	5
4. Zhodnocení přínosu projektu .....	60

Tento projekt (č. 152420) byl v roce 2024 částečně finančně podpořen programem Ochrana biodiverzity, což je národní program Českého svazu ochránců přírody financovaný Ministerstvem životního prostředí ČR a státním podnikem Lesy České republiky. Projekt byl realizován ve spolupráci s Agenturou ochrany přírody a krajiny ČR, Regionálním pracovištěm Vysočina. Vedle těchto podporovatelů děkujeme zejména všem zemědělcům, kteří s námi při ochraně hnízd čejek chocholatých spolupracovali.



Ministerstvo životního prostředí  
České republiky



## 1. Úvod

Čejka chocholátá (*Vanellus vanellus*) patří mezi nejrychleji ubývající ptáky v České republice. Od roku 1980 došlo k poklesu početnosti téměř o 90 %. Z některých oblastí čejky vymizely, ubývají i na tradičních hnízdištích. Jako hlavní faktor úbytku v současné době se jeví intenzivní velkoplošné zemědělství. Pro podporu čejek na hnízdištích je důležitá především komunikace s konkrétními zemědělci, kteří hospodaří na pozemcích, kde čejky hnízdí. Nejlepším řešením by byla změna dosavadního způsobu hospodaření na dané lokalitě, ta se ovšem málokdy povede prosadit. Při ochranných aktivitách tak zbývá jedině časově náročné dohledání a označení konkrétních čejčích hnízd.

Pro čejky jsou nezbytná vlhčí místa jako okraje rybníků, mokré louky a pastviny, drobné mokřady a prameniště a v současné době především mokré deprese v polích, kde čejky s oblibou hledají potravu i hnízdí.

Čejky začínají hnízdit velmi brzy, takže jejich hnízda jsou ohrožována všemi jarními pracemi na polích (příprava půdy k setí, setí jařin apod.) i na loukách (vláčení či válcování). Při senosečích nebo pozdější přípravě půdy v místech jarních mokřadů se obětí stávají i nevzletná mláďata. Bez dohledání a označení konkrétních hnízd je v současné době pro čejku jen málo možností, jak úspěšně mláďata odchovat.

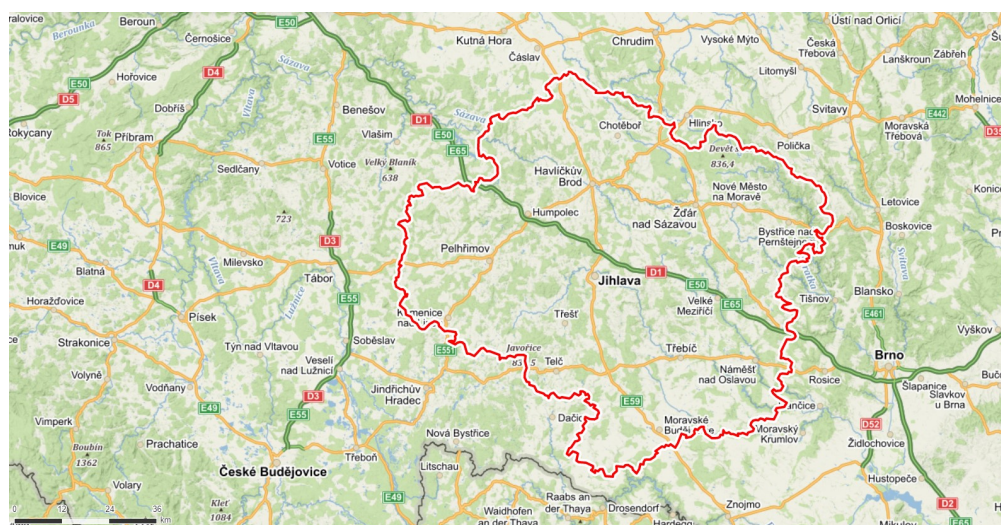


## 2. Metodika

### 2.1. Lokalizace projektu

Projekt byl realizován na území Kraje Vysočina, přičemž větší pozornost byla věnována jeho centrálním částem především na Jihlavsku, Žďársku a Havlíčkobrodsku. Čejky hnízdí téměř výhradně na zemědělsky využívané půdě. Její charakter je tedy z hlediska výskytu čejek zásadní. Vysočina je výraznou zemědělskou oblastí. Největší část zemědělské půdy tvoří orná půda (77 %), na louky a pastviny připadá necelých 20 % (dominuje pastva skotu). Přes polovinu osevních ploch zaujímají obiloviny, především pšenice a ječmen. Dlouhou tradici má na Vysočině pěstování brambor, zejména v okresech Pelhřimov a Havlíčkův Brod. Asi třetinu osevních ploch kraje zaujímají píce - jetel, vojtěška a krmná kukuřice. Osevní plochy obilovin a brambor se mírně snižují, naopak rostou osevní plochy řepky a máku.

Mapa s vyznačením oblasti realizace projektu – Kraj Vysočina.



### 2.2. Metodika prováděných prací

Terénní práce byly realizovány od poloviny března do konce června kontrolou známých a hledáním nových hnízdišť čejky chocholaté. Na lokalitách byla dohledávána konkrétní hnízda pomocí stativového dalekohledu, se zaměřením na čejky sedící na hnízdě. Většinou pomocí navigátora s dalekohledem druhá osoba místo sedící čejky zkontrolovala. Další metodou bylo přímé podrobné procházení pole. Nalezená hnízda byla následně označena dvěma dvoumetrovými kůly cca 5 m před a 5 m za hnízdem ve směru brázd. U hnízd byla pořízena fotodokumentace a zaznamenány GPS souřadnice. Umístění hnízd bylo oznámeno místně hospodařícímu zemědělci, se kterým byla domluvena jejich ochrana. Uživatel zemědělské půdy byl zpravidla dohledán ve veřejném registru půdy LPIS na stránkách: <http://eagri.cz/public/app/lpisext/lpis/verejny2/plpis/>. V některých případech, kdy se hnízda nalézala v plodině nebo na místech, kde se nepředpokládá zásah zemědělských prací během hnízdění, nebylo nutné konkrétní místa hnízd dohledávat.

### 3. Výsledky

V rámci projektu bylo v Kraji Vysočina zjištěno celkem **71 obsazených hnízdišť** čejek chocholatých, na kterých bylo pozorováno v době hnízdění dohromady **287 dospělých čejek** (do tohoto počtu nejsou zahrnuta hejna čejek na jarním průtahu) a nalezeno celkem **70 hnízd**, plus na dalších 3 lokalitách byla zjištěna vyvedená mláďata, ačkoliv se tam hnízda nepodařilo dohledat. Ze 70 zjištěných hnízd bylo 46 přímo kontrolováno, přičemž na nich bylo dohromady 177 vajec (většinou se jednalo o úplné 4 kusové snůšky). Pokud bylo zapotřebí, byla hnízda označena a domluvena jejich ochrana s hospodařícími zemědělci. Spolupráce se zemědělci byla až na výjimky bezproblémová, většina zemědělců nám vycházela při ochraně hnízd čejek vstříc a všechna označená hnízda byla při úpravě pole dle domluvy z prací vynechána.

Vzhledem k množství lokalit a krátké době umožňující dohledat a ochránit hnízda, se i přes velké úsilí nepodařilo některá hnízda dohledat a zajistit jejich ochranu před přípravou půdy k osetí. Na několika lokalitách byla pozorována vyvedená mláďata, ale vzhledem k časové náročnosti nebyla hnízdní úspěšnost zjišťována (vyvedené čejky se často pohybují již ve vyšších nepřehledných porostech nebo je dospělí ptáci převedou jinam).

Bližší podrobnosti k jednotlivým lokalitám jsou uvedeny v následujícím přehledu. Konkrétní údaje z jednotlivých návštěv byly průběžně zadávány do Avifaunistické databáze České společnosti ornitologické (AVIF; avif.birds.cz), ze které byla hromadně převedena také do Nálezové databáze ochrany přírody Agentury ochrany přírody a krajiny ČR (NDOP; portal.nature.cz).

### Přehled lokalit

#### A) Okres Havlíčkův Brod

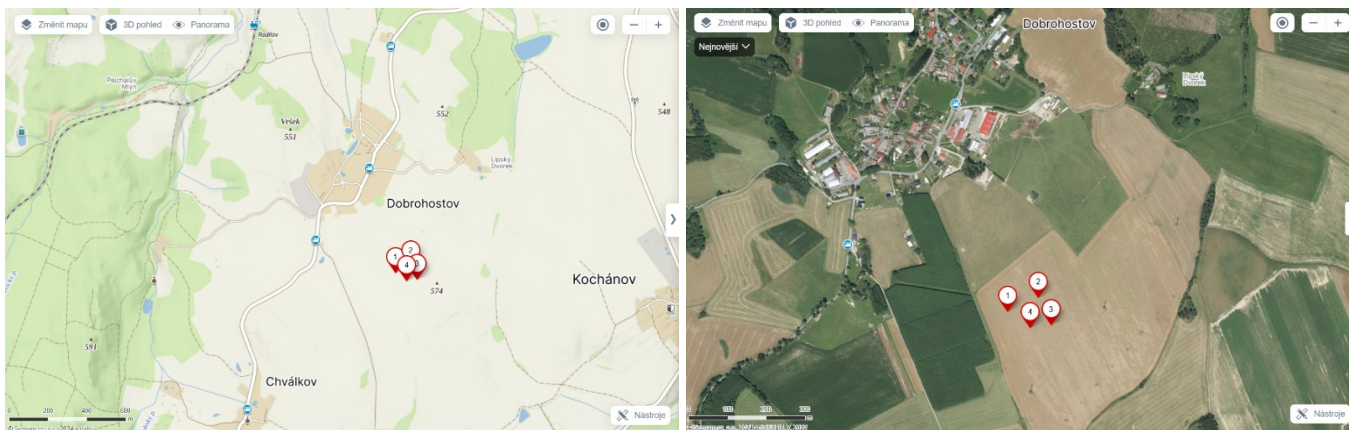
##### k.ú. Dobrohostov – Na Zadních

**Charakteristika:** orná půda – oraniště navazující na plantáž s rychlerostoucí dřevinou, pole podmáčené jen na 1 místě poblíž plantáže, na pole navazuje pastvina

**Počet:** celkem 5 hn. se 4+4+4+4+3 vej.; 1. 4. a 6. 4. 2024 – 4 ad. (P. Hulvová); 12. 4. 2024 – 4 ad. sedí na hn. vždy se 4 vej. + 2 ad.; 1 ad. na hn. se 3 vej., min. 3 ad. vodí min. 8 ml. (M. Kyselica, P. Hulvová), 8. 5. 2024 – hn. s 2 vej., 6 ad., 3 juv. (P. Hulvová)

**Ochrana:** 12. 4. označena 4 hnízda v oraništi a se zemědělci domluvena ochrana. Avšak nešťastnou shodou okolností vyšel den osévání pole na 10. 5., kdy již byla mláďata z hnízd vyvedena (resp. byla vyvedena ze 3 hnízd + na lokalitě bylo 1 hnízdo s náhradní snůškou 3 vajec). Zemědělci nás informovali, že pole pojedou upravovat. Na lokalitě jsme strávili několik hodin dohledáváním mláďat, kterých zde bylo min. 8, a pohybovala se po poli, kam právě najížděla zemědělská technika. Podařilo se však odchytil a zachránit (přesunem do pastviny) pouze 2 mláďata, ostatní mláďata zůstala na upravovaném poli a velice pravděpodobně byla usmrcena.

Mapa a letecký snímek s vyznačením hnízd nalezených 12. 4. 2024.



## Lokalita.



Jedno z nalezených hnízd a jedno ze zachráněných mláďat v den osévání pole.



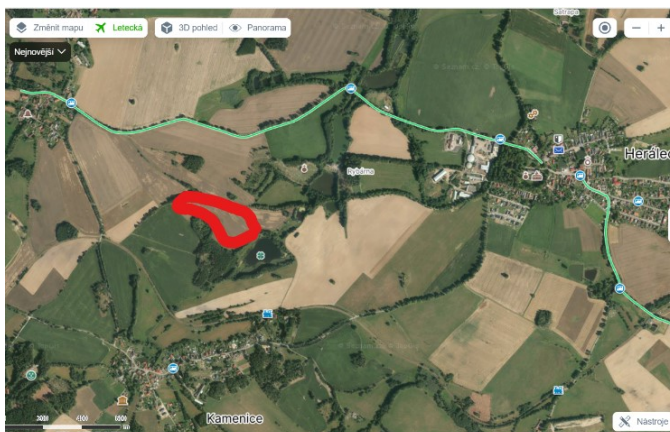
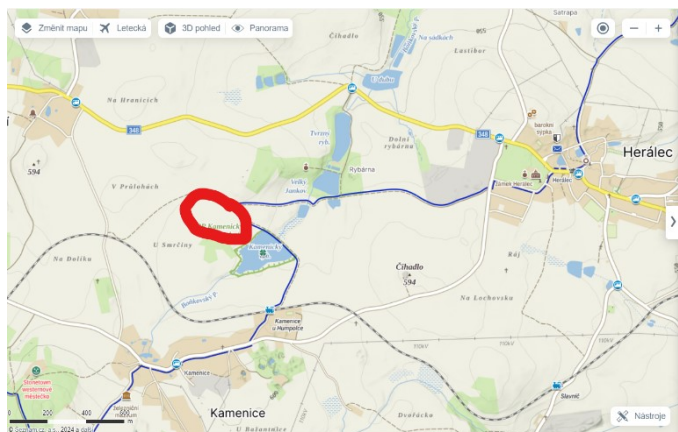
## k.ú. Dubí – U Kamenického rybníka

**Charakteristika:** orná půda – oraniště, ve sníženině mokřina z části přeoraná a s viditelnou vodou

**Počet:** 1 tokající ad. + 2 ad. (M. Kyselica); 7. 4. 2024 – 2 ad. (M. Kyselica, P. Hulvová)

**Ochrana:** při další kontrole již pole upravené, pokud čejky zahnízdlily, byla jejich hnízda zničena

Mapa a letecký snímek s vyznačením hnízdiště.



Lokalita a pár čejek na oraništi.



## k.ú. Herálec – Niva Nohavického potoka

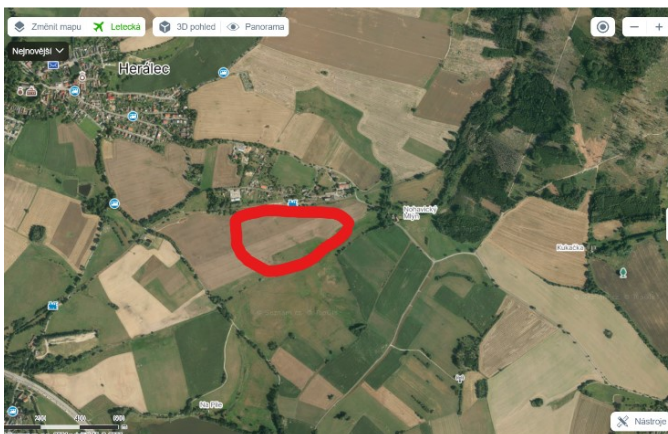
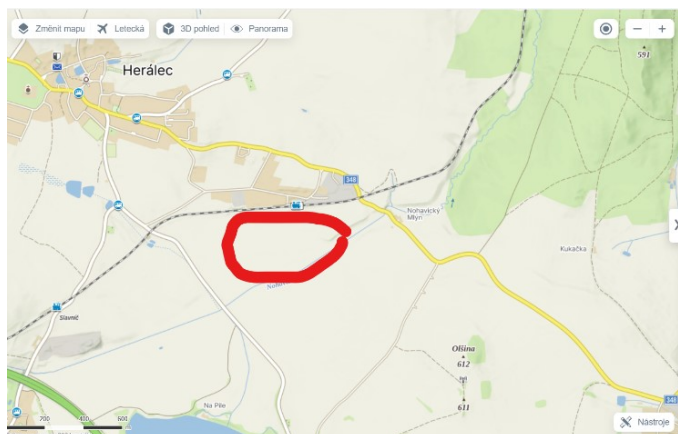
**Charakteristika:** orná půda – strniště (upraveno až v květnu), z jedné strany navazuje na místy více podmáčený travní porost v nivě Nohavického potoka, dále je přímo v poli na rozhraní s loukou mokřina se stojící vodou

**Počet:** 15. 3. 2024 – 2 ad. (V. Kodet, D. Kodetová); 7. 4. 2024 – 1 ad. sedí na hn. se 4 vej. + 5 ad.; 12. 4. 2024 – 1 ad. sedí na označ. hn. + 2 ad. (snaha o nalezení dalších hnízd neúspěšná, nejspíše na lokalitě ještě 1-2 hnízda byla, ale strniště hledání značně ztěžovalo, M. Kyselica, P. Hulvová)

**Ochrana:** nalezené hnízdo označeno a se zemědělci domluvena ochrana, hnízdo vyvedeno ještě před úpravou pole

**Další druhy:** bekasina otavní: 7. 4. 2024 – 2 ad. (M. Kyselica, P. Hulvová), 17. 4. 2024 – 2 ad., 18. 4. 2024 – 1 ad. (V. Kodet, D. Kodetová)

Mapa a letecký snímek s vyznačením hnízdiště.



Lokalita a hnízdo čejky chocholaté.

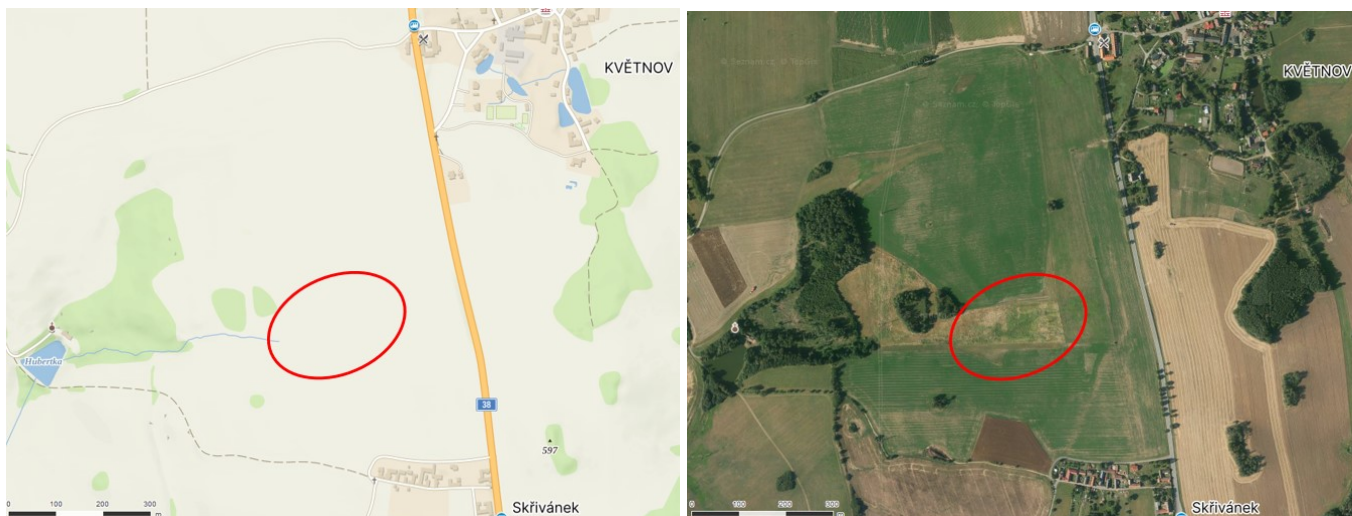


## k.ú. Květnov – Nad Hubertkou

**Charakteristika:** orná půda a louka s mokřinami

**Počet:** 14. a 15. 3. 2024 – 1 tokající ad., při pozdějších kontrolách nepozorováni (V. Kodet, D. Kodetová)

Mapa a letecký snímek s vyznačením hnízdiště.



## k.ú. Olešenka – Vrše

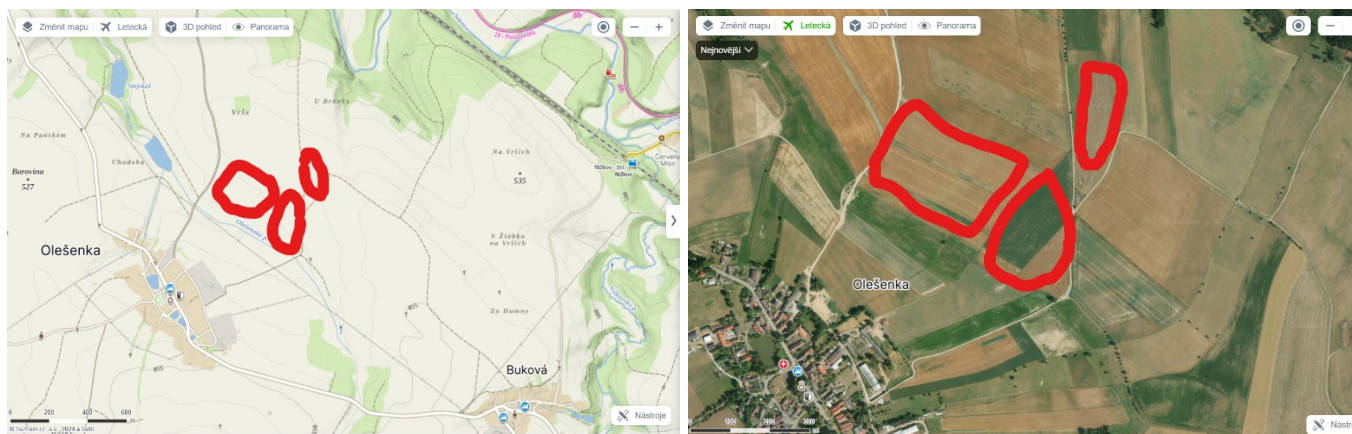
**Charakteristika:** orná půda – jařina (jižní část), zvláčená pole (západní část), oraniště (severní část), na pole s jařinou navazuje pastvina, která je ve sníženině u pole podmáčená a čejky se zde často krmí

**Počet:** 2 hn. v jařině (kontrolováno 1 hn. se 4 vej.), 1 tokající ad. na zvláčených polích, 1 pár páření a hloubení hnízdní kotlinky na oraništi (M. Kyselica); 21. 4. 2024 – 4 ad. (P. Hulvová)

**Ochrana:** nalezeným hnízdům v jařině nebylo nutné zajišťovat vzhledem k charakteru plodiny ochranu, na oraništi se hnízdo čejek ani kulíků do úpravy pole nepodařilo nalézt

**Další druhy:** kulík říční – 1 pár páření na oraništi, 1 ad. na zvláčených polích

Mapa a letecký snímek s vyznačením hnízdišť.



Zvláčená pole v západní části a oraniště v severní části.





Pole s jařinou v jižní části (v pozadí pastvina) a zvláčená pole v západní části.



Pole s jařinou s hnízdem a čejka sedící na druhém hnízdě.



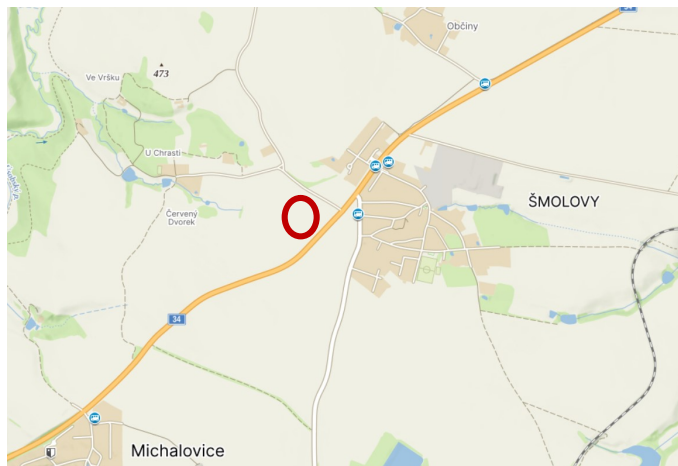
## k.ú. Poděbavy – Klášterský

**Charakteristika:** Před přípravou k oseť, následně oseto hrachem, velká mokřina s navazující loukou je v blízkosti.

**Počet:** 6-8 ad., 2 hn. (M. Kyselica); 9. 4. 2024 – 3 ad. (P. Hulvová); 12. 4. 2024 – 1 pár hloubí hn. kotlinku + 5 ad. (M. Kyselica, P. Hulvová); 23. 4. 2024 – 1 ad. sedí na hn. se 4 vej. + 5 ad. (P. Hulvová)

**Ochrana:** Přes opakované úsilí se nepovedlo dohledat hnízda před přípravou pole. Je možné, že čejky ještě v tu dobu neseděly. Po zasetí hrachu byla v poli dohledána dvě hnízda. Do dohledávání zapojeny i děti z přírodovědného kroužku.

Mapa a letecký snímek s vyznačením hnízdíště.



### Hnízdo čejky chocholaté.

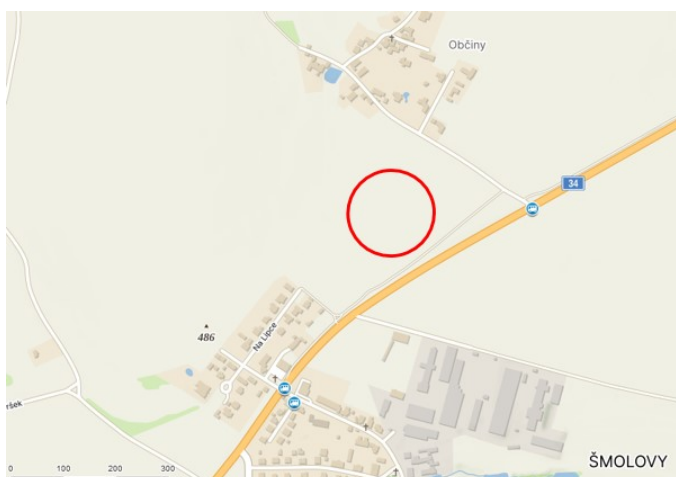


### k.ú. Poděbavy – U Občin

**Charakteristika:** pole

**Počet:** 17. 6. 2024 – 2 ad. (V. Kodet, D. Kodetová)

Mapa a letecký snímek s vyznačením místa pozorování.



### k.ú. Střížov u Chotěboře – U Chotěbořské silnice

**charakteristika:** oseté pole

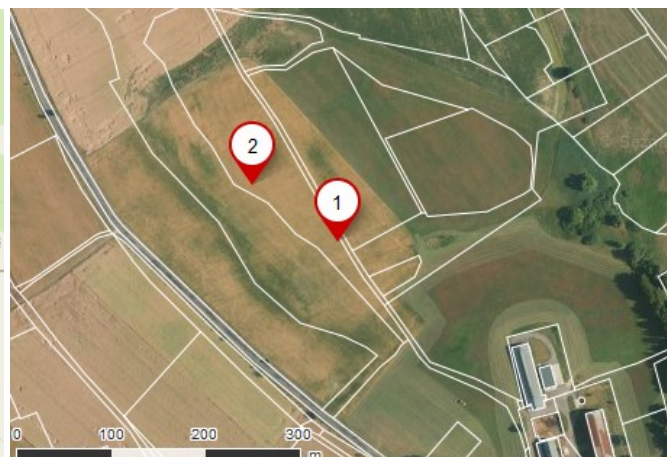
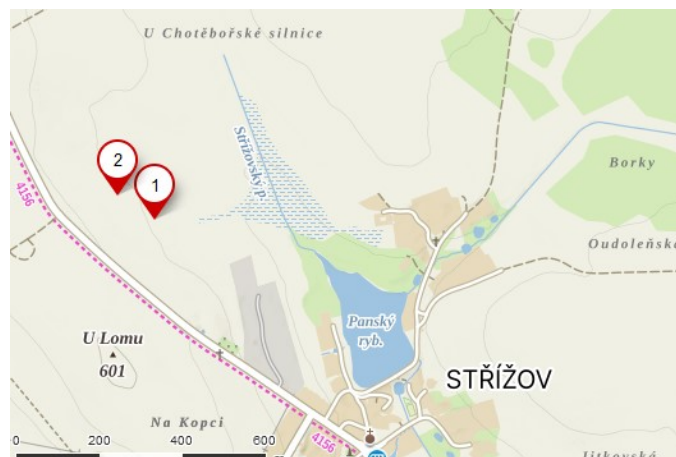
**Počet:** 16. 4. 2024 – 2 ad. sedí na hn. se 4+4 vej. + 3 ad.; 9. 5. 2024 – 1 ad. sedí na hn. se 4 vej. (třetí hnízdo na lokalitě, předchozí nalezená hn. již byla prázdná) + 2 ad. (V. Kodet, D. Kodetová)

**Ochrana:** hnízda označena a se zemědělcí domluvena ochrana

**Další druhy:**

9. 5. 2024 – kulík říční 1 ad. (V. Kodet, D. Kodetová)

Mapa a letecký snímek s vyznačením hnízd dohledaných 16. 4.



Hnízda čejky chocholaté.

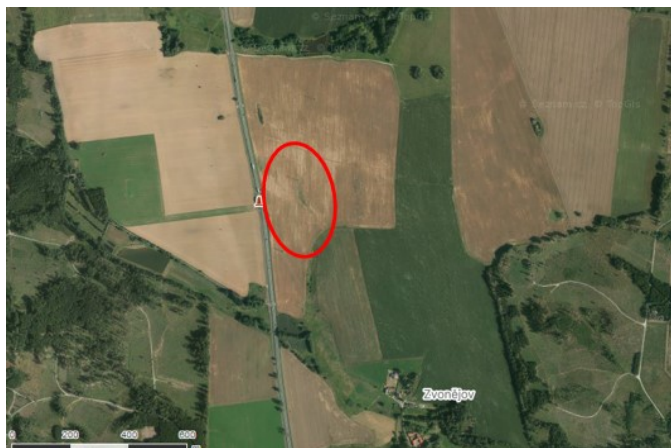
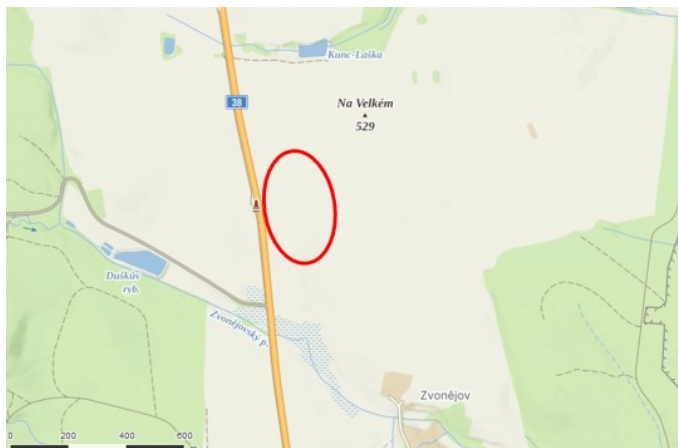


## k.ú. Štoky – Na Velkém

**Charakteristika:** orná půda s mokřinou

**Počet:** 27. 3. 2024 – 1 ad.; 8. 4. 2024 – 1 tokající ad.; 10. 4. 2024 – 1 ad. (V. Kodet, D. Kodetová)

Mapa a letecký snímek s vyznačením hnízdiště.



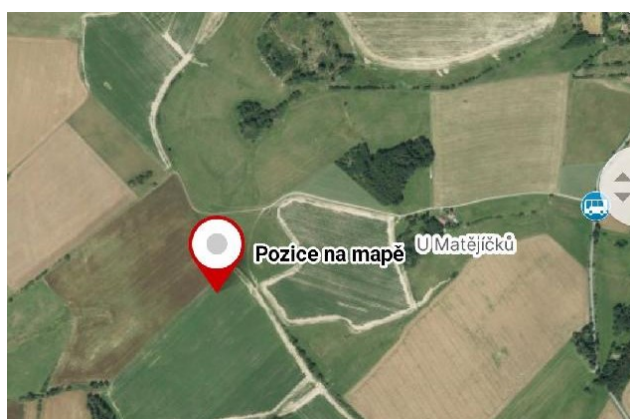
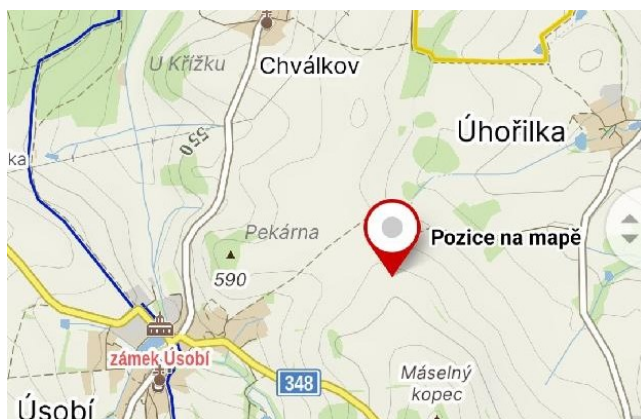
## k.ú. Úsobí – Máselný kopec

**Charakteristika:** orná půda – zvláčené ještě neoseté pole, hnízdiště navazuje na oseté pole, kde je několik menších přeoraných mokřin

**Počet:** 1 ad. sedí na hn. se 4 vej. + 1 ad. (M. Kyselica, P. Hulvová); 10. 4. 2024 – 3 ad., 21. 4. 2024 – 2 ad. (P. Hulvová)

**Ochrana:** hnízdo označeno a se zemědělci domluvena ochrana

Mapa a letecký snímek s vyznačením hnízda.



Lokalita s hnízdem čejky chocholaté.



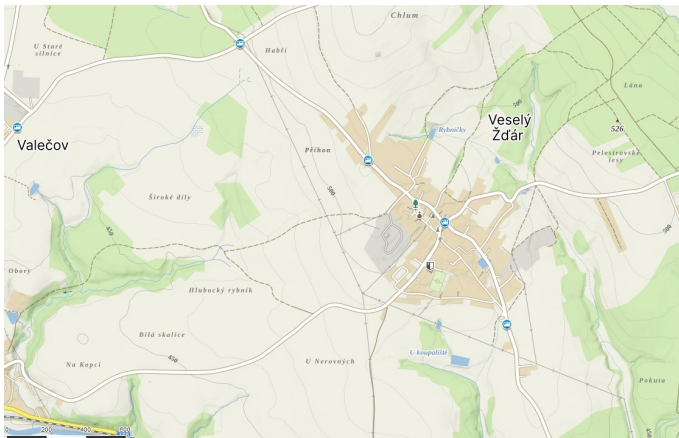
## k.ú. Veselý Žďár

**Charakteristika:** orná půda – před přípravou k osetí, bez mokřin

**Počet:** 16 ad. (M. Kyselica)

**Ochrana:** Bylo domluveno, že vzhledem k významnému hnízdišti nám zemědělci před začátkem prací dají vědět, abychom dohledali hnízda v termínu před vjezdem techniky. Bylo to z toho důvodu, že když je mezi dohledáním hnízd a přípravou pole delší než týdenní rozestup, stoupá pravděpodobnost, že některá hnízda budou vyvedená nebo predovaná a nově čejky nasednou v blízkosti. Proto se jeví jako nejúčinnější způsob ochrany dohledat co nejvíce hnízd těsně před začátkem prací. V tomto případě ačkoli zemědělec opakovaně spolupráci slíbil, když jsme přijeli na kontrolu, bylo pole čerstvě připraveno a veškerá hnízda zničena.

Mapa a letecký snímek s vyznačením hnízdiště.

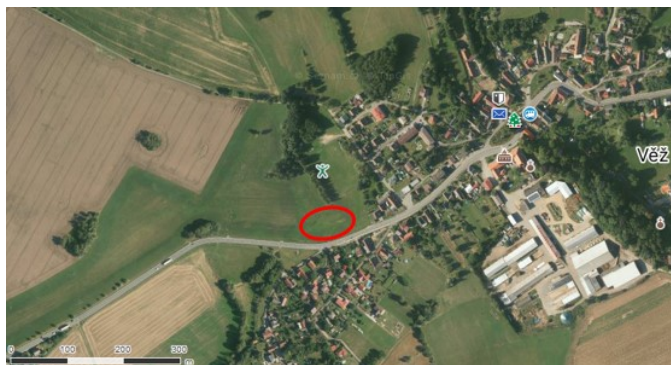


## k.ú. Věž – Pod Hřištěm

**Charakteristika:** louka s mokřinou

**Počet:** 17. 6. 2024 – 1 ad. (V. Kodet, D. Kodetová)

Mapa a letecký snímek s vyznačením místa pozorování.



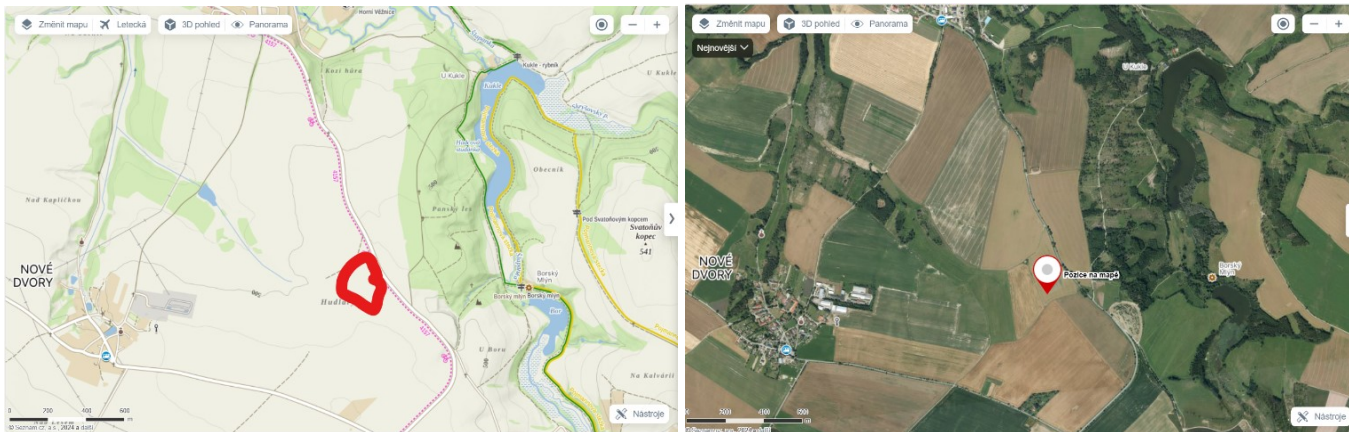
## k.ú. Věžnice – Hudlary

**Charakteristika:** orná půda – zvláčené pole navazující na rozlehlý travní porost, bez mokřin

**Počet:** 1 hn. se 4 vej. + 1 tokající ad. + 3 ad., z toho 1 hloubí hnízdní kotlinku (M. Kyselica); 4. 3. 2024 – cca 60 ex. (D. Kodetová); 21. 4. 2024 – 1 ad. (P. Hulvová); 10. 5. 2024 – 1 ad. (D. Kodetová)

**Ochrana:** nalezené hnízdo označeno, se zemědělci domluvena ochrana (při setí hnízdo vynecháno, nicméně při kontrole později na jaře již na lokalitě čejky nebyly, je tedy možné, že došlo k predaci hnízda či mláďat)

Mapa s vyznačením hnízdiště a letecký snímek s vyznačením hnízda.



Lokalita a hnízdo čejky chocholaté.



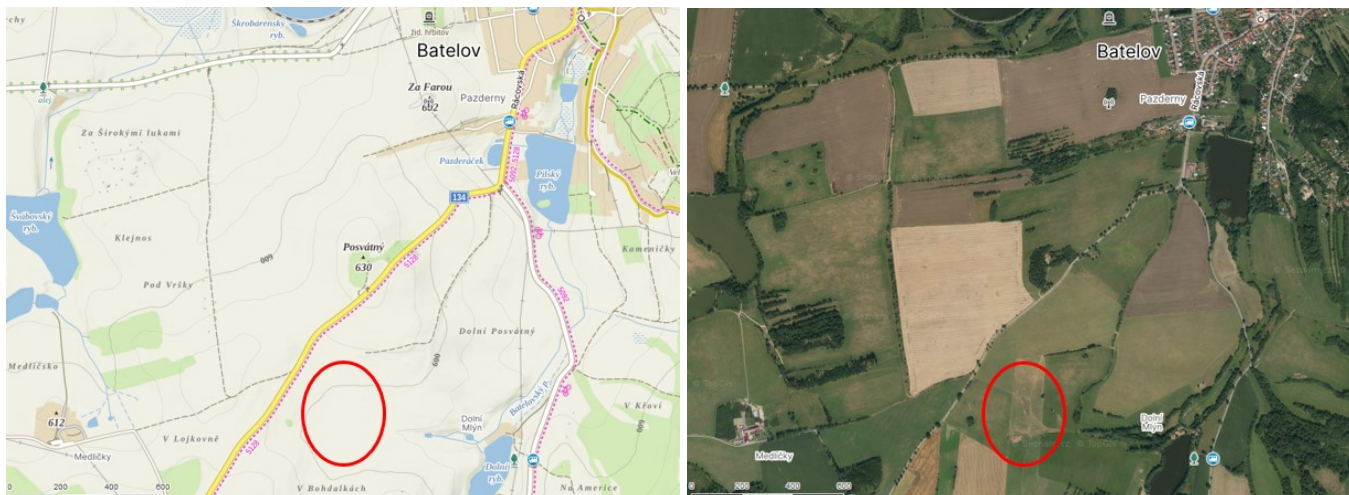
## B) Okres Jihlava

### k.ú. Batelov – V Bohdalkách

Charakteristika: louky a pastviny s mokřinou (pastva krav)

Počet: 27. 6. 2024 – 5 ex. (V. Kodet, D. Kodetová)

Mapa a letecký snímek s vyznačením místa pozorování.

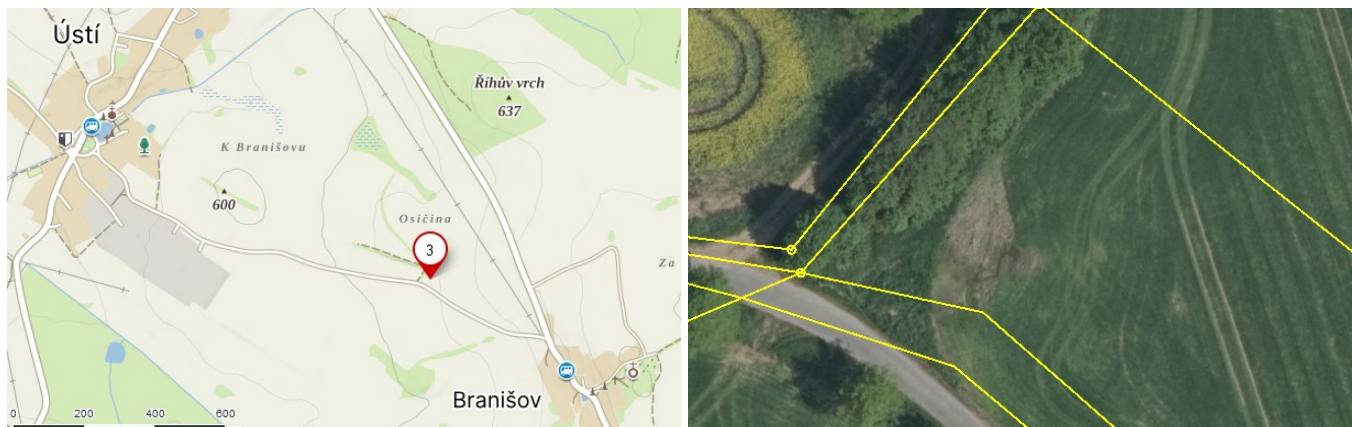


## k.ú. Branišov u Jihlavy – Osičina

**charakteristika:** polní mokřina vynechaná z hospodaření

**počet:** 30. 5. 2024 – 1 ad., 4. 6. 2024 – 1 pár se 3 již vzletnými ml. (V. Kodet, D. Kodetová)

Mapa a letecký snímek polní mokřiny.



Mláďata čejky chocholaté.



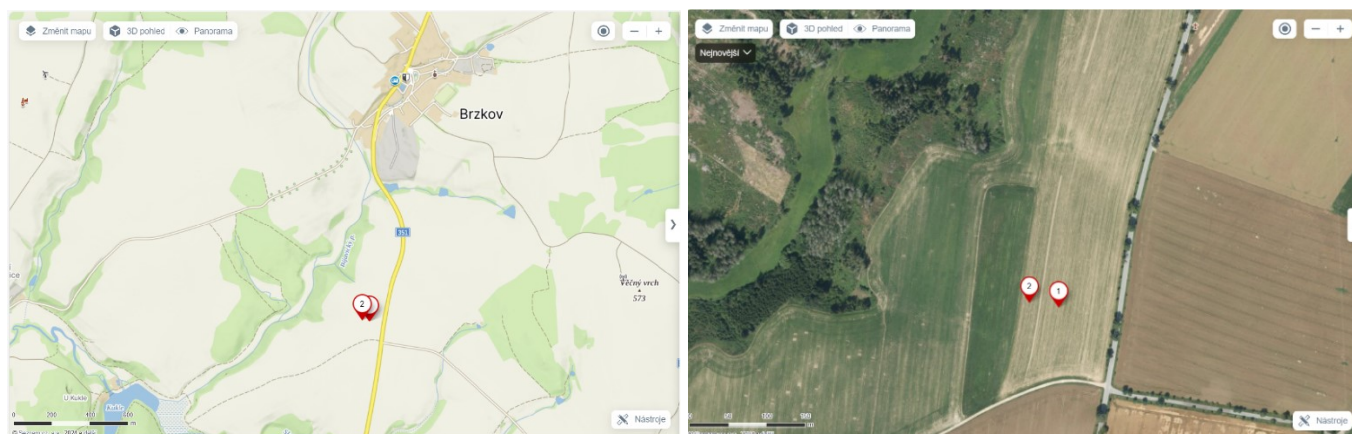
## k.ú. Brzkov – V Rovinách

**Charakteristika:** orná půda – zvláčené pole před setím kukuřice, bez mokřin, u polní cesty větší hnojiště, kde se čejky občas krmí, na polní cestě louže, kde bylo pozorováno koupání čejek

**Počet:** 28. 4. 2024 – 4 ad. (1 ad. hloubí hn. kotlinku, 1 pár páření, M. Kyselica, P. Hulvová); 2 hn. se 4+4 vej. + 1 pářící se pár (třetí hnízdo ale nedohledáno, M. Kyselica)

**Ochrana:** hnízda označena a se zemědělci domluvena ochrana (1 hnízdo predováno ještě před setím, druhé hnízdo při setí vynecháno a patrně úspěšně vyvedeno – při návštěvě cca 2 týdny po setí bylo na lokalitě 6 varujících ad.)

Mapa a letecký snímek s vyznačením hnízd.



## Lokalita a hnízdo čejky chocholaté.



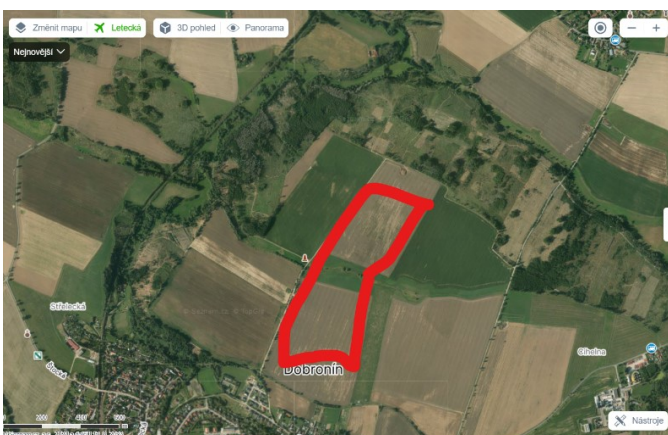
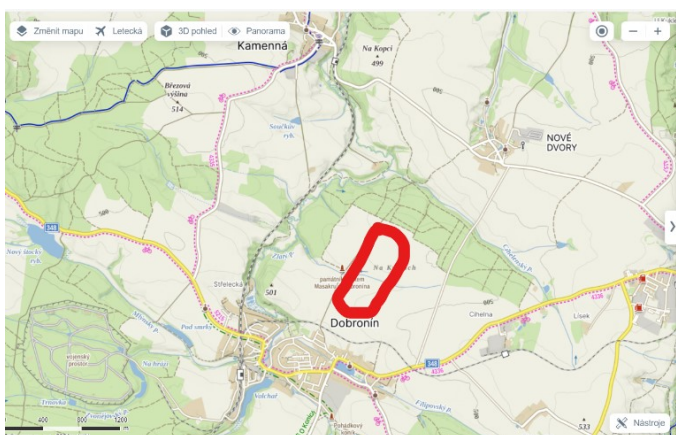
### k.ú. Dobronín – Na Kvirách

**Charakteristika:** orná půda – oraniště, z obou stran travní porost se stokou, bez mokřin (voda v malé míře u stoky)

**Počet:** 3 ad. sedí na hn. se 4+4+4 vej. + 2 ad. (1 hnízdo J od stoky, 2 hnízda S od stoky, M. Kyselica, P. Hulvová);  
5. 6. 2024 – 1 ad. varuje a zahání motáka pochopa (V. Kodet, D. Kodetová)

**Ochrana:** hnízda označena, se zemědělci domluvena ochrana, při setí všechna hnízda vynechána

Mapa a letecký snímek s vyznačením hnízdiště.



## Lokalita a hnízdo čejky chocholaté





Označení hnízd čejky chocholaté.



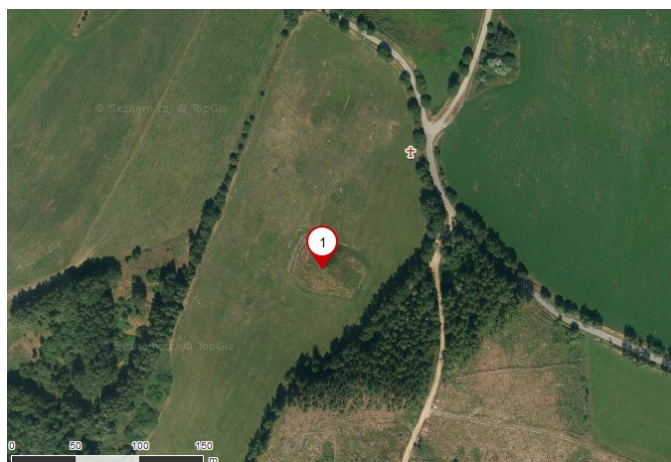
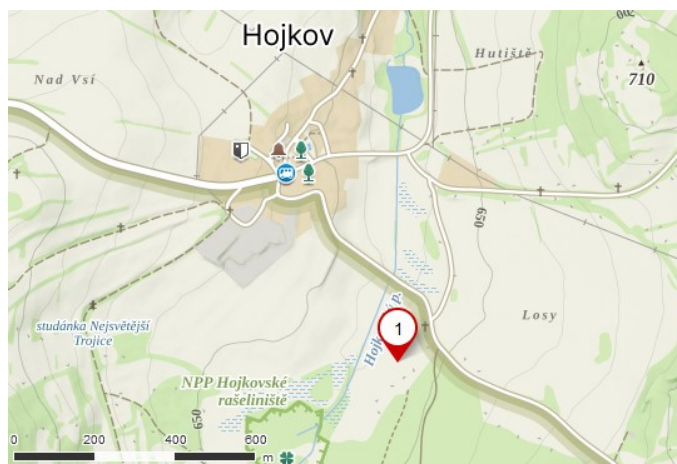
## k.ú. Hojkov – Hojkovské prameniště

**Charakteristika:** luční prameniště v pastvině

**Počet:** 9. 4. 2024 – 1 tokající ad. (V. Kodet, D. Kodetová)

**Další druhy:** bekasina otavní – 2 ad. 11. 4. 2024, 1 ad. 26. 6. 2024 (V. Kodet, D. Kodetová)

Mapa a letecký snímek s vyznačením lučního prameniště.



Lokalita.



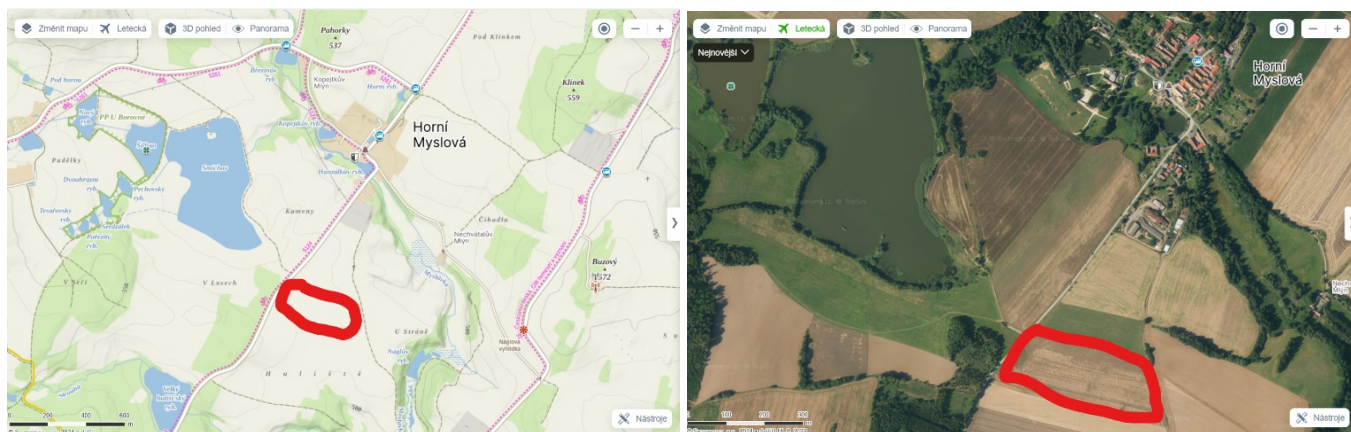
## k.ú. Horní Myslová – Na Prostředních

**Charakteristika:** orná půda – brzy zjara oraniště, následně pole oseto, u silnice menší mokřina v oraništi, která byla později zjara po osetí pole již téměř vyschlá

**Počet:** 1 pár (M. Kyselica)

**Ochrana:** na oraništi pozorována stavba hnízda, bohužel při další kontrole za necelé 2 týdny již pole oseto (a 1. snůška nejspíše zničena), pár čejek se na lokalitě zdržoval ještě asi 2 týdny, ale náhradní hnízdění se zde již patrně nepodařilo

Mapa a letecký snímek s vyznačením hnízdiště.



čejka při stavbě hnízda na lokalitě.



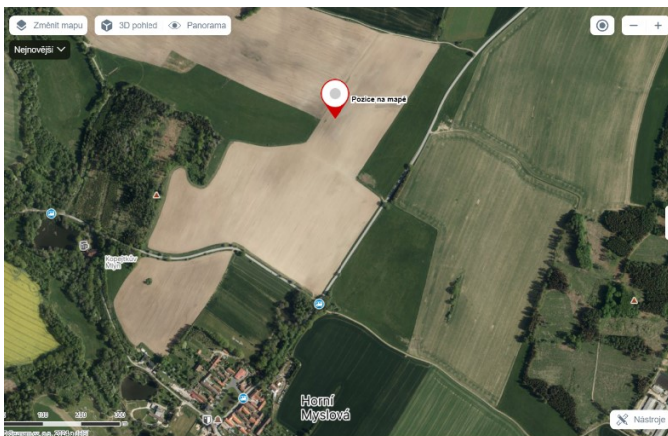
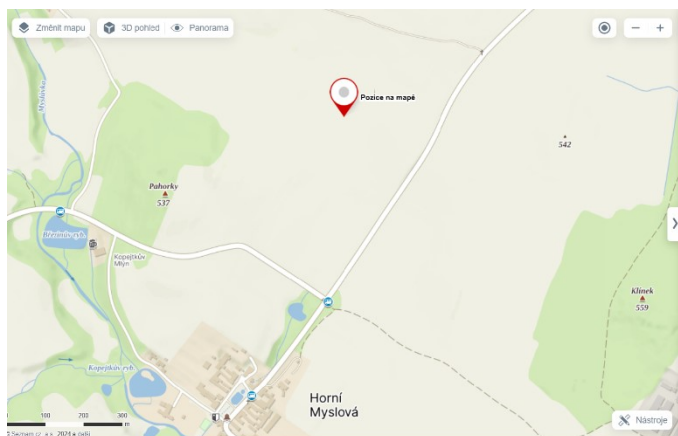
## k.ú. Horní Myslová – Zahradní

**Charakteristika:** orná půda – zjara začátkem dubna zvláčené pole (zrovna v době nasedání čejek na hnízda), oseto až začátkem května, v depresích mírně podmáčené, navazuje travní porost (také místy u pole mírně podmáčený)

**Počet:** 1 hn. se 4 vej., zjara na lokalitě 6 ad. (několik tokajících ad.), při prvním vláčení nejspíš došlo ke zničení nějakých hnízd (M. Kyselica)

**Ochrana:** začátkem dubna označeno 1 hn. se 4 vej., se zemědělci domluvena ochrana (hnízdo nalezeno na počátku snášení se 2 vejci na zvláčeném, ale ještě neosetém poli, kontrolováno zemědělcem v den setí ještě s vejci, při setí hnízdo vynecháno)

Mapa a letecký snímek s vyznačením hnízda.



Lokalita a hnízdo čejky chocholaté s kompletní snůškou.



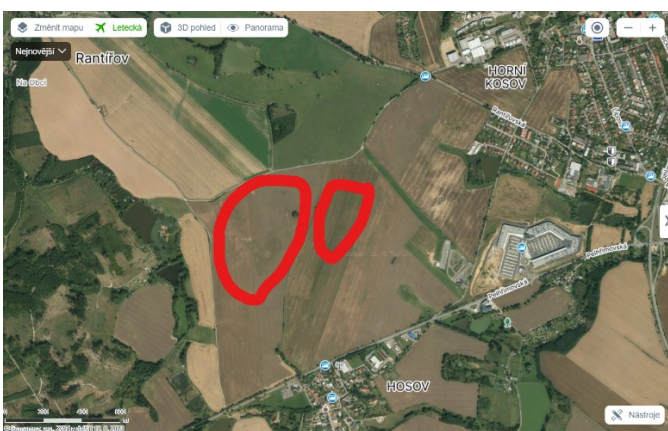
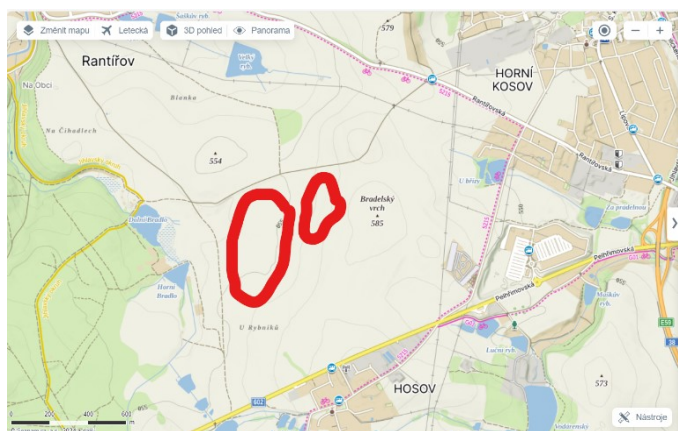
## k.ú. Hosov – Bradelský vrch

**Charakteristika:** orná půda – pole oseté makem s více menšími mokřinami, některé mokřiny přeorané, některé zarůstající, místy stojí voda (blíže k rybníku Dolní Bradlo), blíže k vrcholu holé oseté pole jařinou bez mokřin

**Počet:** 3 hnízda (2 na poli s makem a mokřinami, z toho jedno hnízdo u jedné z mokřin a druhé hnízdo mimo mokřiny, 1 na poli s jařinou) (M. Kyselica); 18. 4. 2024 – 3 ad. (V. Kodet, D. Kodetová)

**Ochrana:** ochranu nebylo nutné zajišťovat vzhledem k charakteru plodin (již oseté pole a pole s jařinou)

Mapa a letecký snímek s vyznačením hnízdiště.



## Lokalita a pohled na mokřiny.

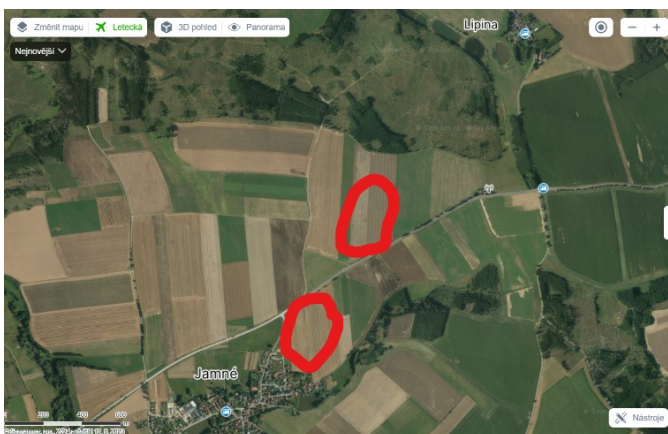
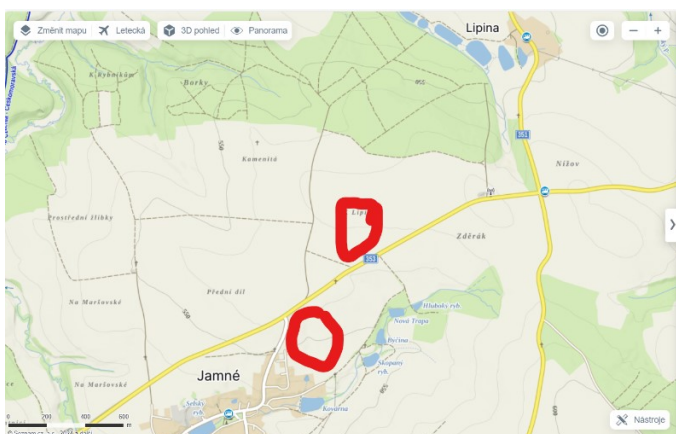


### k.ú. Jamné u Jihlavy – K Lipině

**Charakteristika:** orná půda – zvláčené ještě neoseté pole

**Počet:** 2 ad., pokusy o dohledání hnízda neúspěšné, nejspíše zde vůbec nebylo (M. Kyselica)

Mapa a letecký snímek s vyznačením hnízdiště (severovýchodní plocha).

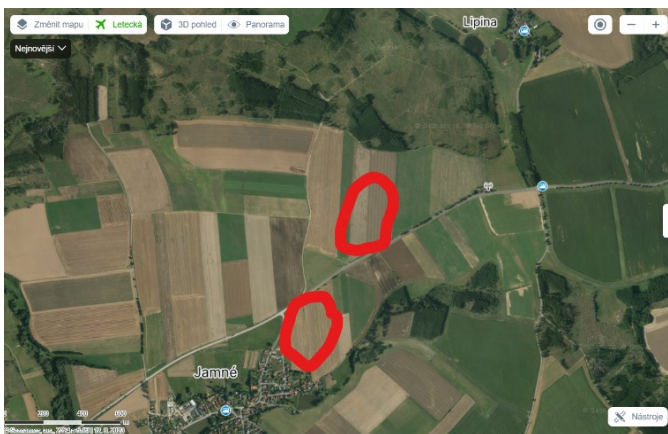
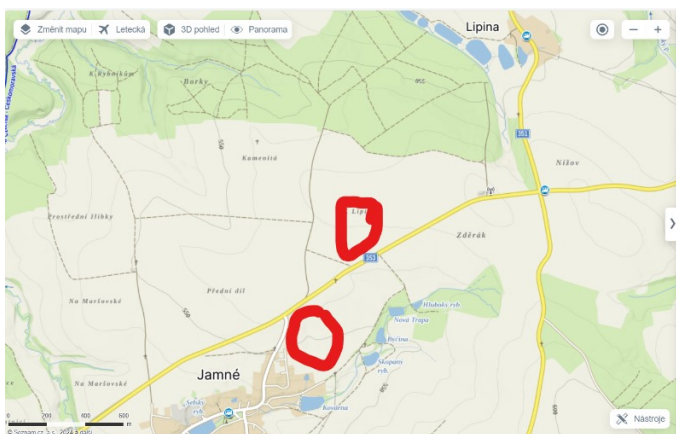


### k.ú. Jamné u Jihlavy – U Havlíčkova křížku

**Charakteristika:** orná půda – pole s jařinou a menší mokřinou

**Počet:** 1 pár na lokalitě opakovaně, pozorováno páření, ale k založení snůšky patrně nedošlo (M. Kyselica); 22. a 26. 4. 2024 – 1 ad. (V. Kodet, D. Kodetová); 28. 4. 2024 – 4 ad. (P. Hulvová)

Mapa a letecký snímek s vyznačením hnízdiště (jihozápadní plocha).



## Čejky při páření.



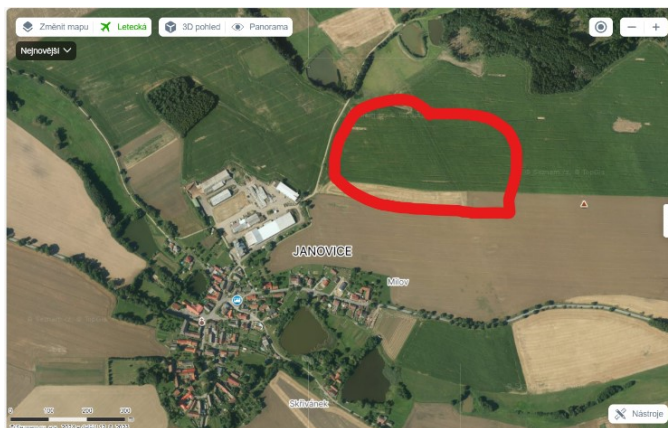
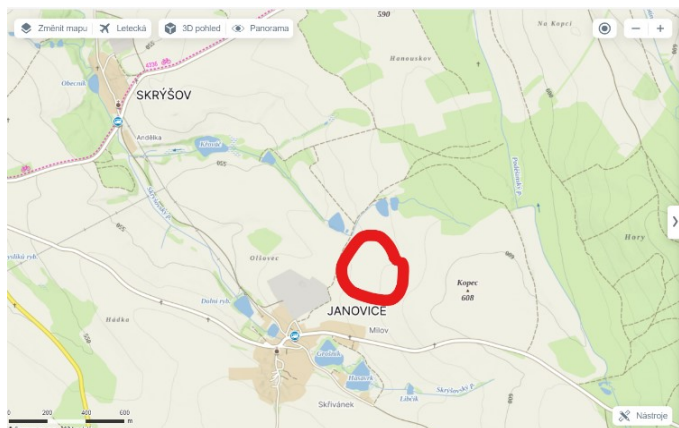
### k.ú. Janovice u Polné – Na Vrších

**Charakteristika:** orná půda - oseté pole, z většiny suché, pouze nedaleko ZD menší mokřina bez viditelné vody

**Počet:** zjara 4 ad. (1 tokající ad.), později na jaře 2 ad. (1 ad. nejspíš sedí na hnízdě) (M. Kyselica)

**Ochrana:** vzhledem k plodině (již oseté pole) nebylo nutné ochranu zajišťovat

Mapa a letecký snímek s vyznačením hnízděště.



Lokalita a tokající čejky.



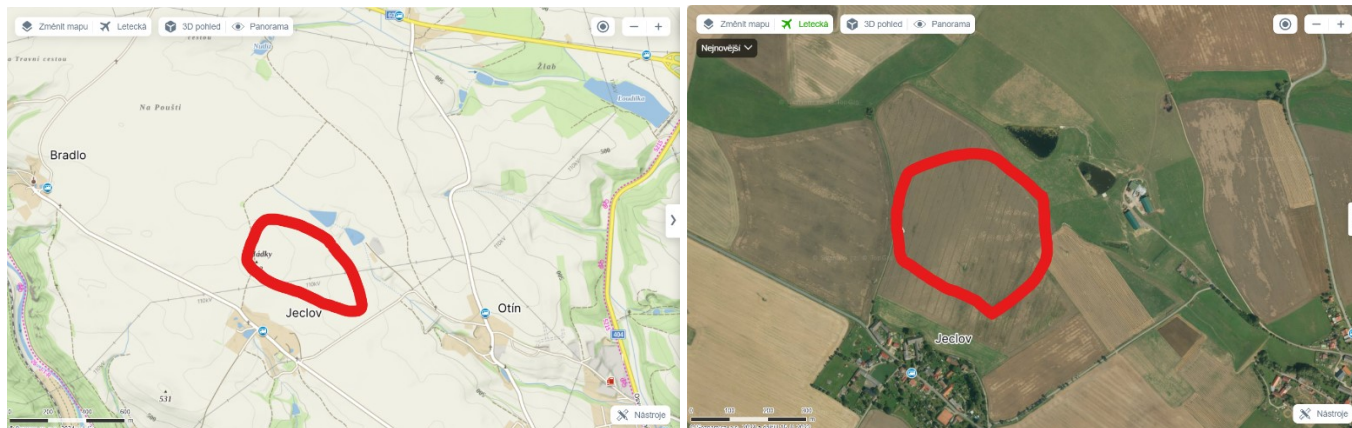
## k.ú. Jeclov – U Hádky

**Charakteristika:** orná půda – oseté pole kukuřicí navazující na pastvinu krav s rybníčky, menší mokřiny v přilehlém poli přes polní cestu

**Počet:** 2 hn. + min. 3 ad. (lokalita s okolím je každoročně také poměrně významným shromaždištěm čejek při tahu) (M. Kyselica)

**Ochrana:** hnízdiště bohužel objeveno pozdě a patrně zde došlo ke zničení prvních snůšek, u druhých snůšek již nebylo zajištění ochrany potřeba (pole bylo již oseté)

Mapa a letecký snímek s vyznačením hnízdiště.



Lokalita (hnízdiště v pozadí za pastvinou).



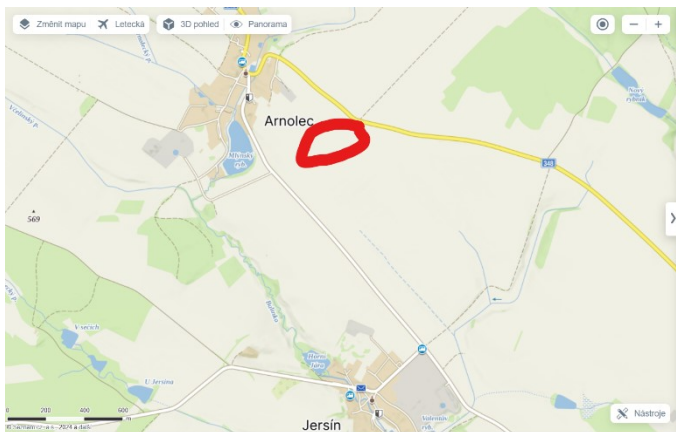
## k.ú. Jersín – Na Hřeblech

**Charakteristika:** severní část: orná půda – neupravené pole (před setím kukuřice), navazuje na pole s vojtěškou, na rozhraní polí menší mokřina; jižní část: orná půda – rozlehlé pole s jařinou, ze SV a J navazuje na travní porosty, na SV okraji v okolí zmeliorovaného potoka místy podmáčené

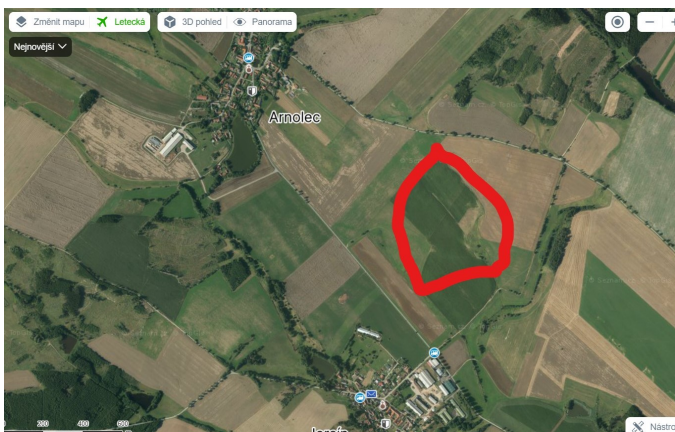
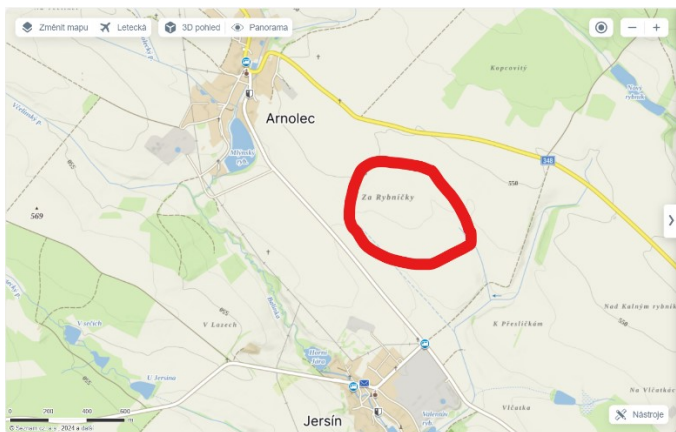
**Počet:** severní část: 1 hn. se 4 vej. + další 1-2 ad. (další pár možná hnízdil neúspěšně na poli nad silnicí, kde se nepodařilo do úpravy pole hnízdo dohledat); jižní část: 2 hnízda (M. Kyselica)

**Ochrana:** severní část: hnízdo označeno a se zemědělcem domluvena ochrana (hnízdo pravděpodobně úspěšně vyvedeno cca 2 týdny po osetí, chvíli před líhnutím hnízda také posečeno přilehlé vojtěškové pole); jižní část: ochranu nebylo nutné zajišťovat vzhledem k charakteru plodiny (jařina)

Mapa s vyznačením hnízdiště (severní část) a letecký snímek s vyznačením hnízda.



Mapa a letecký snímek s vyznačením hnízdiště (jižní část).



Lokalita (severní část) a označené hnízdo čejky chocholaté.



Čejka chocholátá sedící na vynechaném označeném hnízdě po úpravě pole.



Lokalita (jižní část) a čejka chocholátá sedící na hnízdě.



## k.ú. Jihlava – Pod Větrníkem

**Charakteristika:** orná půda – rozhraní 2 polí (1 oseto již od začátku hnízdění, druhé až po začátku), několik mokřin (menší převláčené, 2 větší zarůstající)

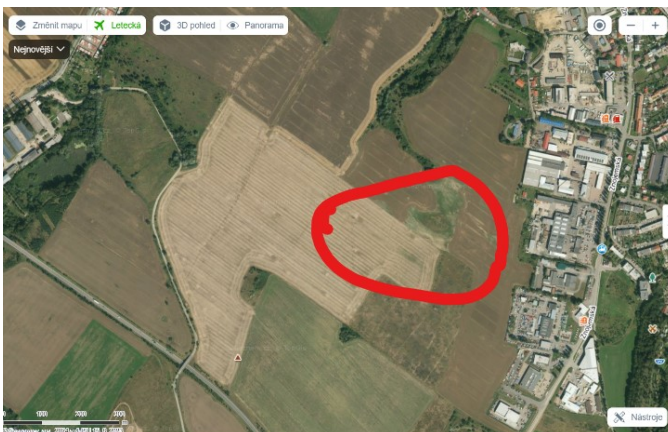
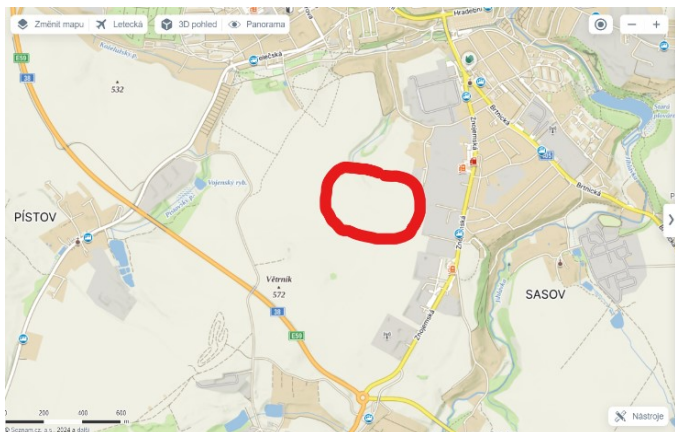
**Počet:** 7 hnízd, nejspíše všechna úspěšně vyvedena (podrobnější popis umístění hnízd a průběhu hnízdění viz AVIF, M. Kyselica); 18. 4. 2024 – 1 ad. vodí min. 2 ml. + 2 ad. sedí na hn. + 7 ad. (V. Kodet, D. Kodetová)

**Ochrana:** všechna hnízda se nacházela buď přímo v mokřinách nebo v jejich těsné blízkosti na již osetých polích. Nebylo tedy potřebné domlouvat ochranu se zemědělci. Problém nastal po vyvedení mláďat, jelikož se lokalita nachází přímo na okraji Jihlavy, byl opakovaně zaznamenán pohyb více lidí se psy přímo u mokřin s mláďaty. Byl zde také řešen případ ulovení jednoho z mláďat čejky psem, kdy bylo mládě po zotavení vráceno s nálezci zpět na lokalitu. V rámci osvěty byla díky Záchraně stanici Pavlov vydána tisková zpráva o této problematice, odkud byla zpráva převzata mnoha regionálními médii a zároveň byla o lokalitě natočena krátká reportáž pro Český rozhlas: [Čejky chocholáté v mokřinách u Jihlavy ohrožují i psi | Vysočina \(rozhlas.cz\)](#) (plocha vhodná pro zařazení do titulu agroenvi pro čejku).

**Další druhy:** kulík říční – 1 pár (M. Kyselica)



Mapa a letecký snímek s vyznačením hnízdiště.



Jedna z čejek sedících na hnízdě a zachráněné mládě ulovené psem při návratu na lokalitu.



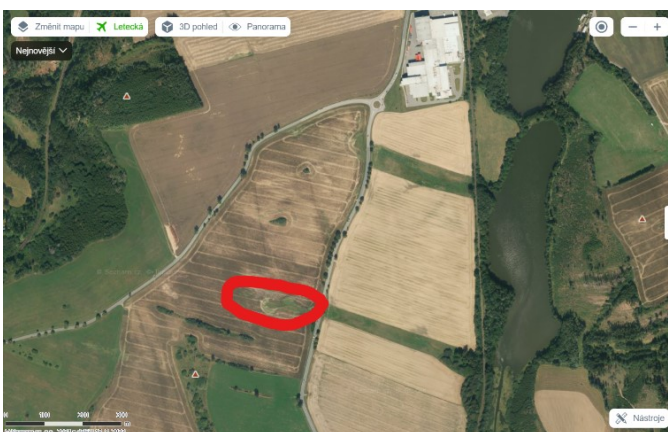
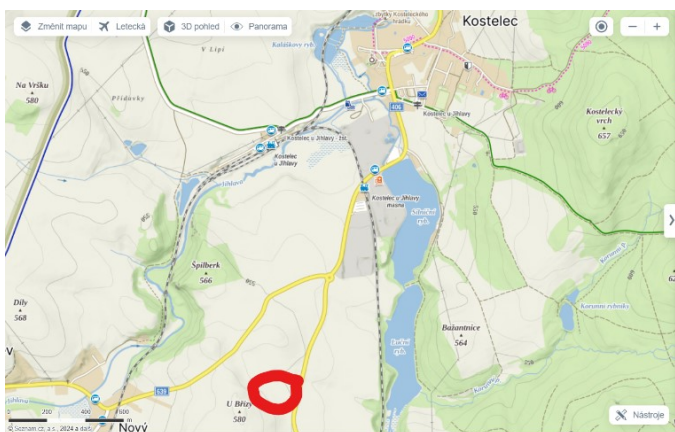
### k.ú. Kostelec u Jihlavy – U Břízy

**Charakteristika:** orná půda – pole s ozimem, v poli poblíž silnice 1 mokřina (u mokřiny ozim nižší, část mokřiny neosetě)

**Počet:** 1 hnízdo (M. Kyselica)

**Ochrana:** ochranu nebylo nutné zajišťovat vzhledem k charakteru plodiny (pole s ozimem), hnízdo se navíc nacházelo v neobhospodařované mokřině

Mapa a letecký snímek s vyznačením hnízdiště.



Lokalita a čejka sedící na hnízdě v mokřině.



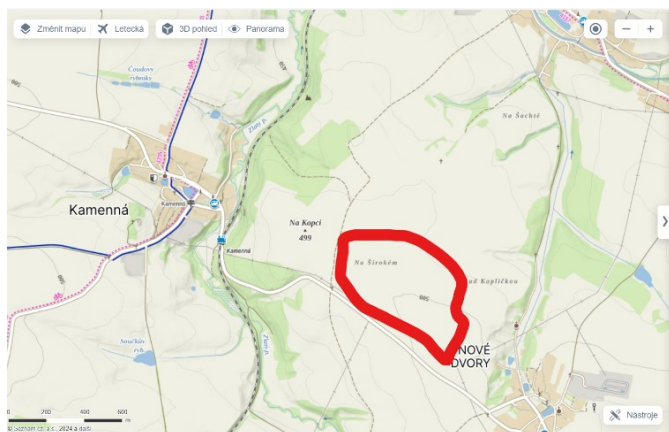
### k.ú. Nové Dvory u Kamenné – Nad Kapličkou

**Charakteristika:** orná půda – zvláčené pole, bez mokřin, přes silnici hnojiště, kde se občas čejky krmí

**Počet:** začátkem dubna 4 ad. (1 tokající ad., 1 ad. hloubí hnízdni kotlinku, M. Kyselica); 21. 4. 2024 – 7 ad. (2-3 tokají, M. Kyselica, P. Hulvová); 28. 4. 2024 – 8 ad. (P. Hulvová)

**Ochrana:** v průběhu dubna více pokusů o dohledání hnízd (z různých stran lokality), nicméně ani přes přítomnost více čejek na lokalitě zde nebylo žádné hnízdo nalezeno

Mapa a letecký snímek s vyznačením hnízdiště.



Lokalita.



## k.ú. Opatov u Jihlavy – Pod Bednářovnou

**Charakteristika:** polní mokřad

**Počet:** 17. 4. 2024 – 1 tokající ad. (V. Kodet, D. Kodetová)

Mapa a letecký snímek s vyznačením polního mokřadu.



Lokalita.



## k.ú. Pístov u Jihlavy – Tábor

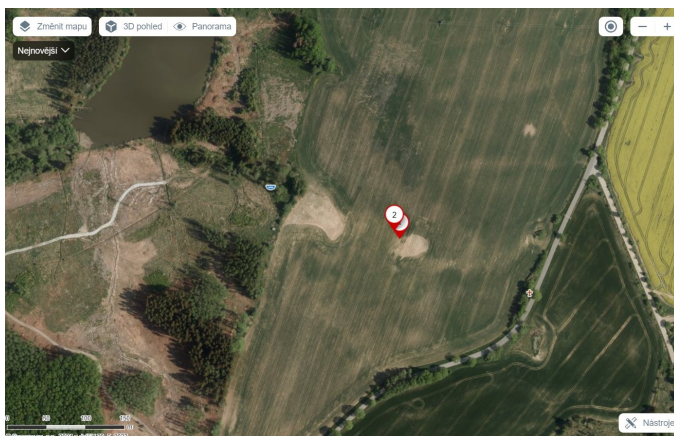
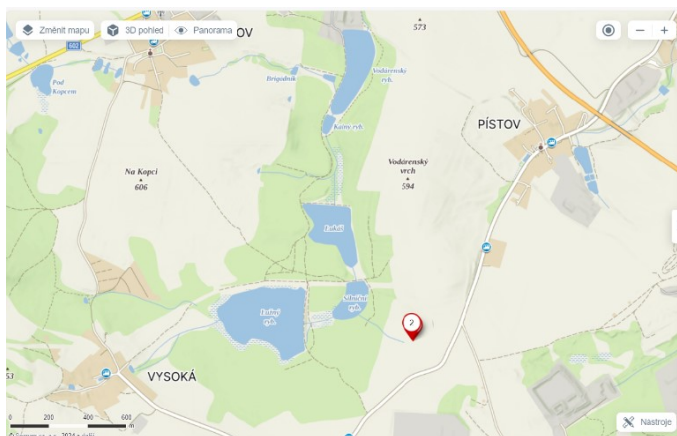
**Charakteristika:** orná půda – pole již od začátku hnízdění oseté makem, ve sníženině větší mokřina (převláčená, z části neosetá)

**Počet:** celkem 2 hn. se 4+4 vej. (M. Kyselica, V. Kodet, D. Kodetová); 28. 4. 2024 – 1 ad. sedí na hn. + 3 ad.; 2. 5. 2024 – 1 ad. sedí na hn. se 4 vej. + 1 ad. + 1 vyvedené nebo predované hn. (nález skořápky); 13. 6. 2024 – 1 ad. (V. Kodet, D. Kodetová)

**Ochrana:** se zemědělci pro jistotu konzultováno případné dosévání mokřiny po jejím částečném vyschnutí (k dosévání nakonec nedošlo), hnízda umístěna v neosetých částech mokřiny

**Další druhy:** kulík říční: 2. 5. 2024 – 1 pár a hn. se 4 vej. (V. Kodet, D. Kodetová), 1 hn. se 4 vej. (M. Kyselica)

## Mapa a letecký snímek s vyznačením hnízd čejky a kulíka.



## Lokalita.



## Hnízda čejky chocholaté.



Skořápka čejky chocholaté.



Hnízdo kulíka říčního.



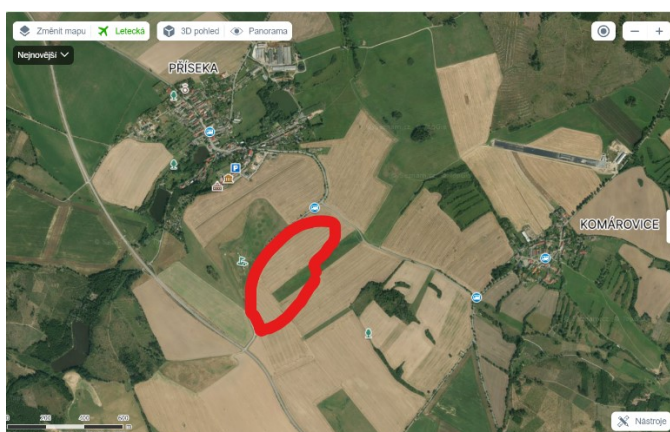
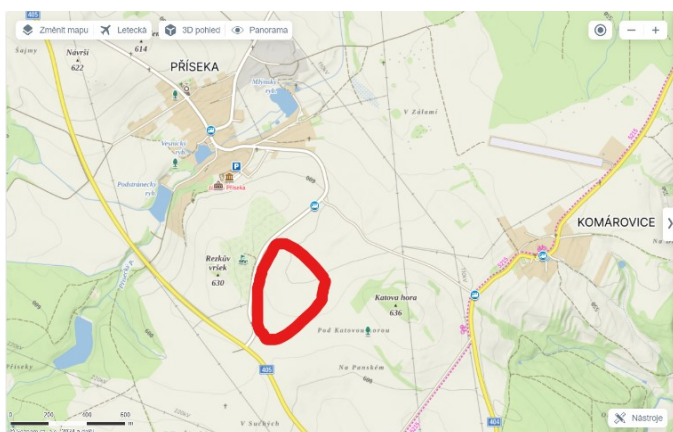
### k.ú. Příseka – Pod Katovou horou

**Charakteristika:** orná půda – rozlehlé zvláčené pole (přes zimu zde strniště), navazuje na travní porost

**Počet:** 2 tokající ad. (M. Kyselica)

**Ochrana:** neúspěšné pokusy o dohledání hnízd, lokalita objevena až po zvláčení (před setím), je možné, že zde došlo ke zničení prvních snůšek, náhradní snůšky zde již ale sneseny pravděpodobně nebyly

Mapa a letecký snímek s vyznačením hnízdiště.



## Lokalita.



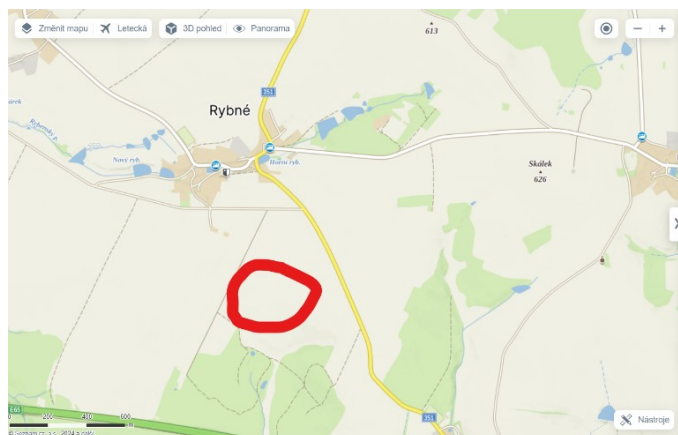
### k.ú. Rybné – Vadidla

**Charakteristika:** orná půda – pole s jařinou, ve sníženině malá téměř vyschlá neosetá mokřina

**Počet:** 1 hnízdo (vyvedena z něj min. 3 ml.) + další ad. zjara tok (další hnízdo na lokalitě nakonec nebylo, M. Kyselica)

**Ochrana:** nebylo nutné zajišťovat (hnízdo na již osetém poli, v jařině)

Mapa a letecký snímek s vyznačením hnízdiště.



Mláďata čejky chocholaté na lokalitě u menší vysychající mokřiny.

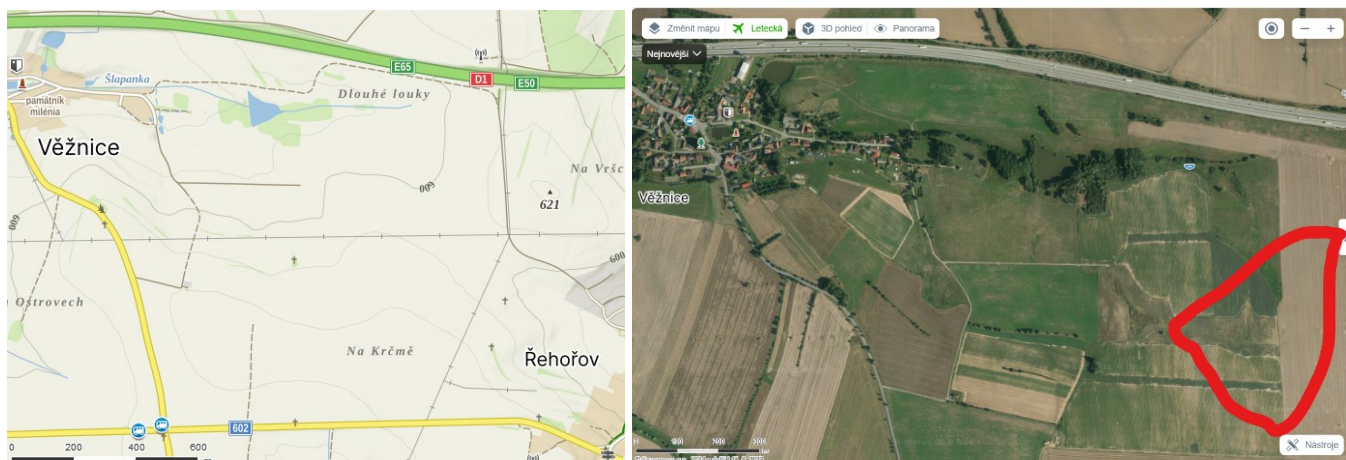


## k.ú. Řehořov – Na Krčmě

**Charakteristika:** orná půda – rozlehlá osetá pole, několik malých převláčených mokřin, při okraji větší zarůstající mokřina

**Počet:** 1 tokající ad. zjara, hnízdění zde nejspíše nezačalo nebo bylo neúspěšné (M. Kyselica)

Mapa a letecký snímek s vyznačením hnízdiště.



Část lokality s největší mokřinou.

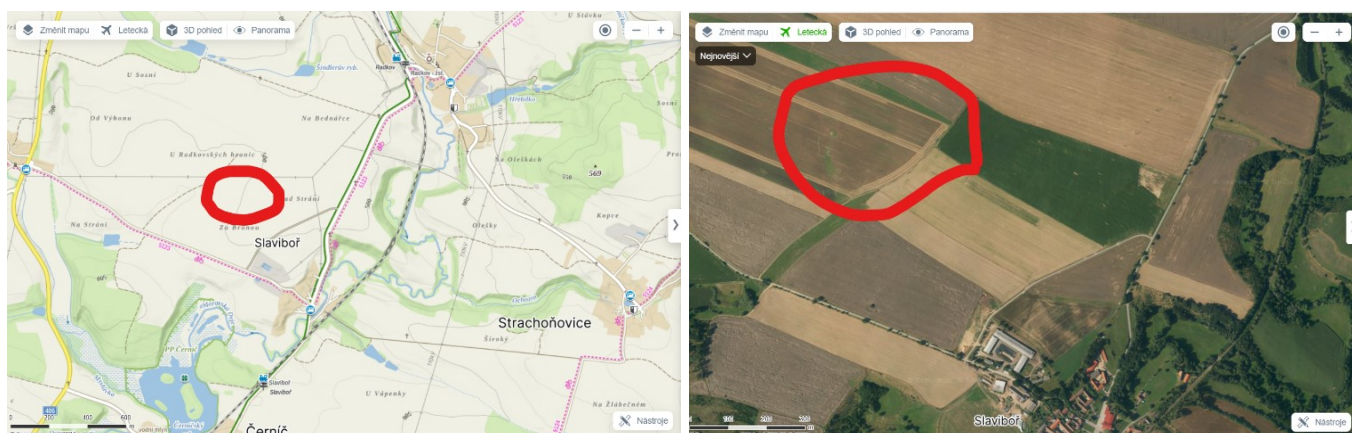


## k.ú. Slaviboř – Za Bránou

**Charakteristika:** orná půda – oraniště mezi poli s ozimem, bez mokřin

**Počet:** 2 tokající ad. + 2 ad. (z časových důvodů lokalita nebyla později na jaře sledována) (M. Kyselica)

Mapa a letecký snímek s vyznačením hnízdiště.



## Čejka chocholáta na oraništi.



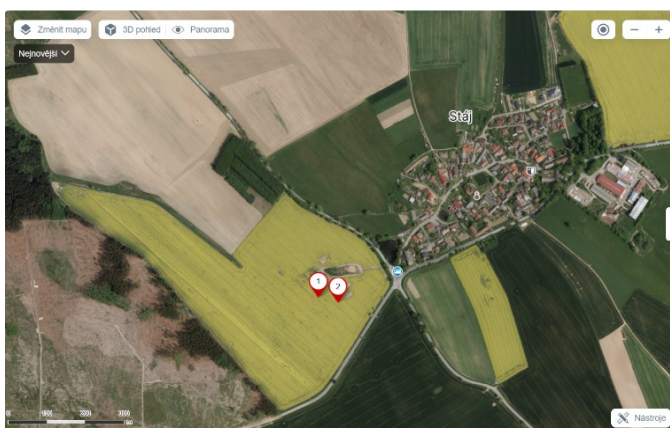
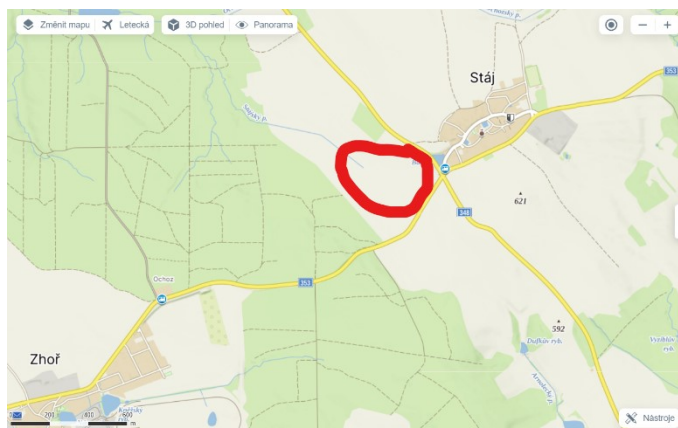
### k.ú. Stáj – Prameniště Stájského potoka

**Charakteristika:** orná půda – zvláčené pole před hnojením a osetím kukuřicí, na lokalitě více menších převláčených mokřin a 1 větší mokřina s malou rákosinou u prameniště Stájského potoka

**Počet:** 2 hn. se 4+4 vej. (M. Kyselica); 26. 4. 2024 – 1 ad. (V. Kodet, D. Kodetová)

**Ochrana:** hnízda označena a se zemědělcí domluvena ochrana (s agronomek domluveno při setkání přímo na lokalitě), hnízda při setí vynechána a asi týden po setí pravděpodobně úspěšně vyvedena

Mapa s vyznačením hnízdiště a letecký snímek s vyznačením hnízd.



### Lokalita a hnízdo čejky chocholaté.





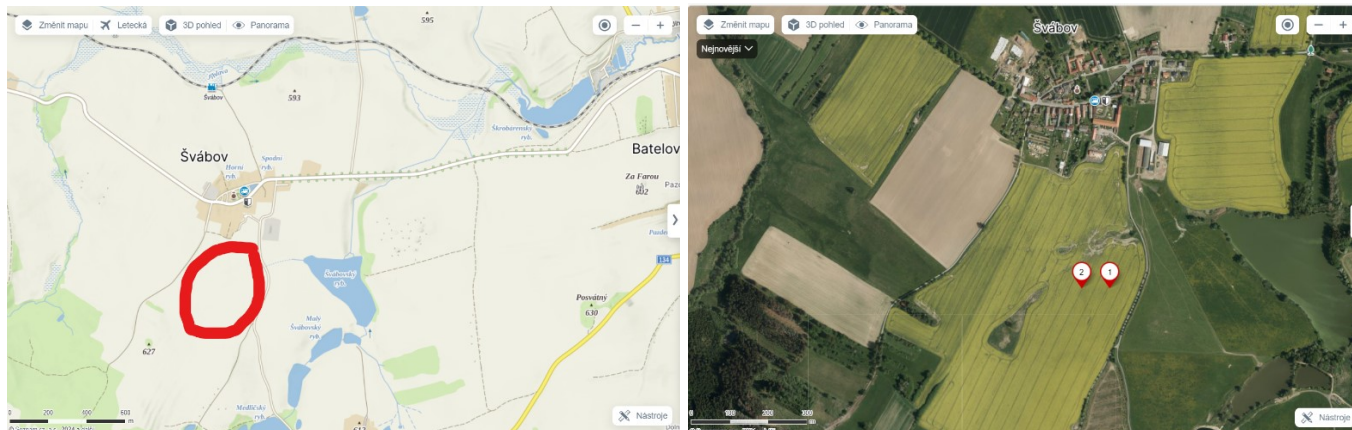
## k.ú. Švábov – Návozky

**Charakteristika:** orná půda – neupravené pole, v době dohledávání hnízd již pohnojené močůvkou (cca týden před setím kukuřice), v poli více menších mokřin a 2 větší zarůstající mokřiny, přes polní cestu navazuje pastvina krav

**Počet:** 2 hn. se 4+3 vej. (M. Kyselica)

**Ochrana:** hnízda označena a se zemědělcem domluvena ochrana (při setí, cca týden po označení, obě hnízda vynechána, minimálně 1 z hnízd bylo ale následně nejspíše předováno)

Mapa s vyznačením hnízdiště a letecký snímek s vyznačením hnízd.



Lokalita a hnízda čejky chocholaté.



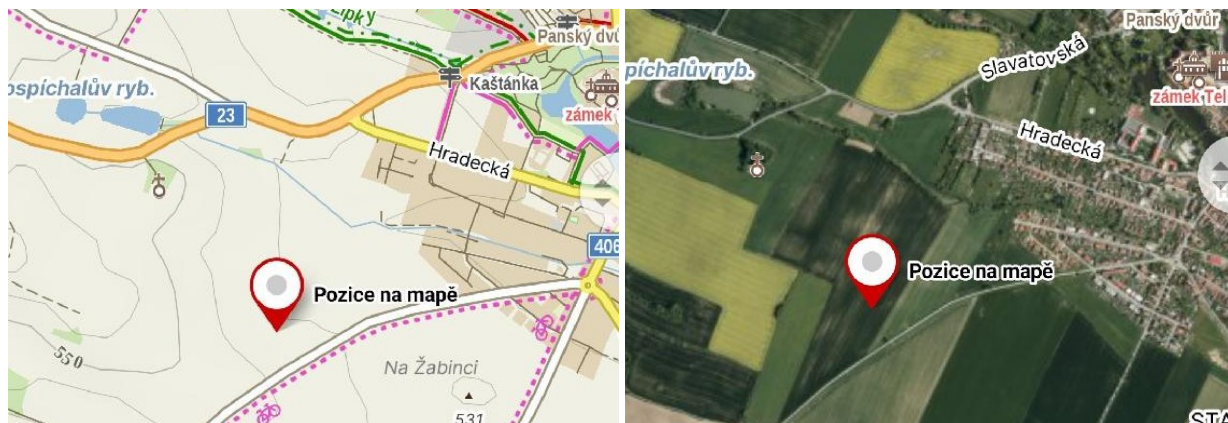
## k.ú. Telč – Na Myslovské cestě

**Charakteristika:** orná půda – oraniště, navazující na oseté pole s melioracemi, místy menší mokřiny u meliorací, které ale později na jaře v podstatě úplně vyschly

**Počet:** 1 hn. se 4 vej. (M. Kyselica)

**Ochrana:** hnízdo v oraništi označeno a se zemědělcem domluvena ochrana (při setí hnízdo vynecháno)

Mapa a letecký snímek s vyznačením hnízda.



## Lokalita a označené hnízdo čejek.



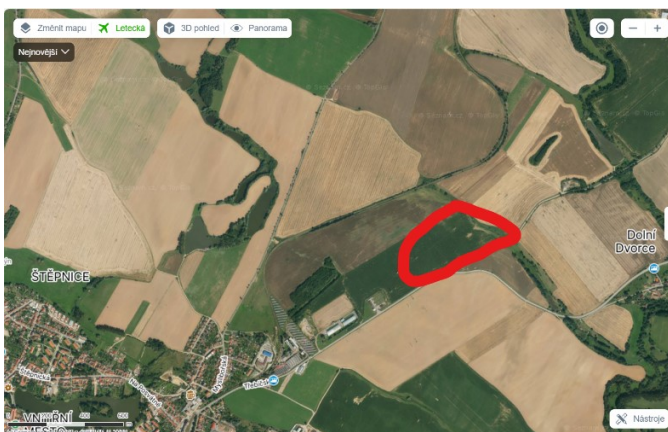
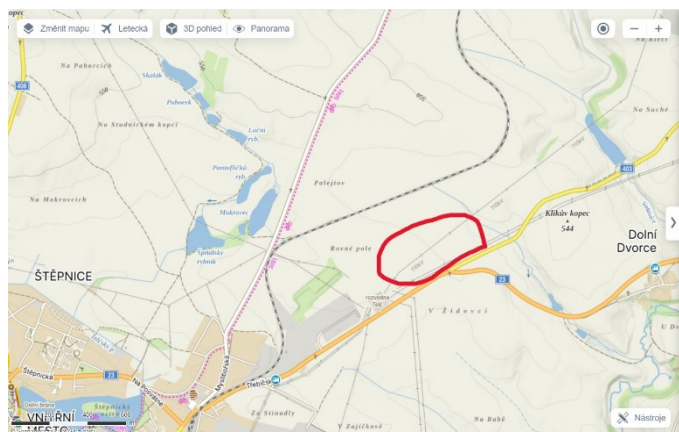
### k.ú. Telč – Rovná pole

**Charakteristika:** orná půda – pole s kukuřicí, ve sníženině u potoka podmáčené

**Počet:** 2 ad. (1 ad. vyhání luňáka, M. Kyselica)

**Ochrana:** lokalita objevena až po osetí pole kukuřicí, kdy nejspíš došlo ke zničení první snůšky, podle chování čejek byla na lokalitě patrně i náhradní snůška, ale již nebyla dohledána (neochotný zemědělec)

Mapa a letecký snímek s vyznačením hnízdiště.



Lokalita.



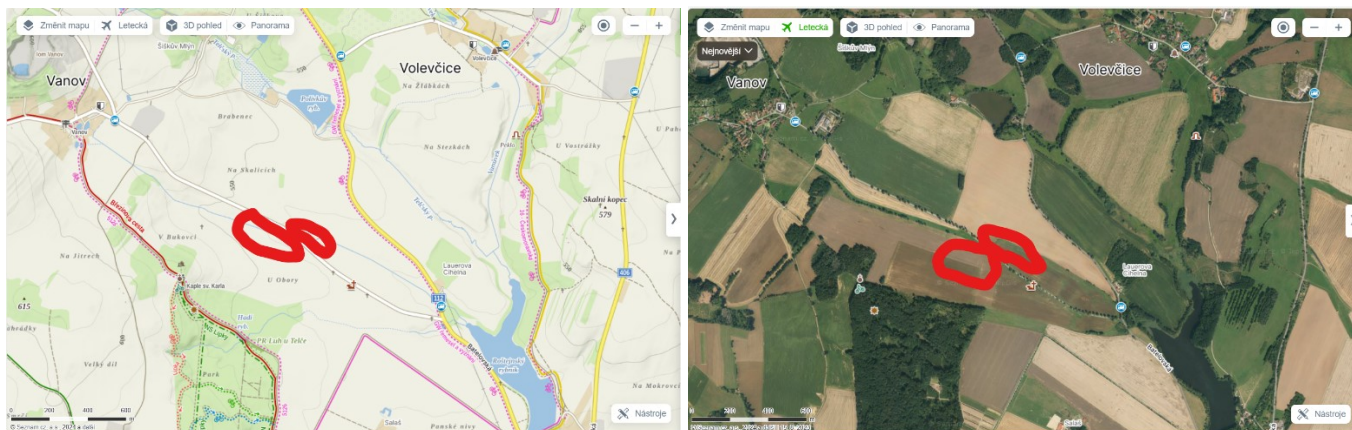
## k.ú. Vanov – Hejlišky

**Charakteristika:** orná půda – oseté pole s přeoranou mokřinou (západní část) a podmáčené pole s řepkou, v podmáčených místech řepka nízká nebo žádná (východní část)

**Počet:** 2 hnízda (1 v mokřině v západní části, 1 se 4 vej. v podmáčených místech v řepce ve východní části, M. Kyselica)

**Ochrana:** vzhledem k charakteru plodiny nebylo nutné ochranu zajišťovat (pole již osetá, navíc hnízda v podmáčených místech)

Mapa a letecký snímek s vyznačením hnízdišť.



Lokalita – západní a východní část.



Hnízdo čejky ve východní části cca 30 m od silnice.

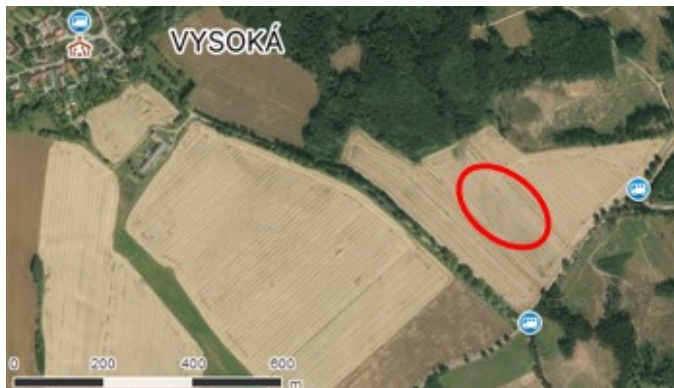
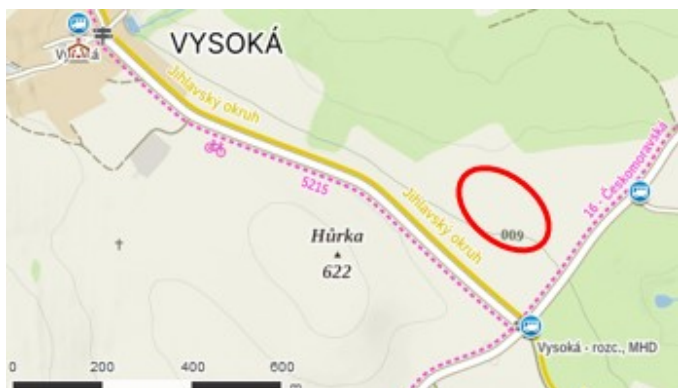


## k.ú. Vysoká u Jihlavy – Pod Hůrkou

**Charakteristika:** orná půda

**Počet:** 18. 4. 2024 – 1 ad.; 28. 4. 2024 – 1 tokajcíd ad. + 1 ad. (V. Kodet, D. Kodetová)

Mapa a letecký snímek s vyznačením hnízdiště.



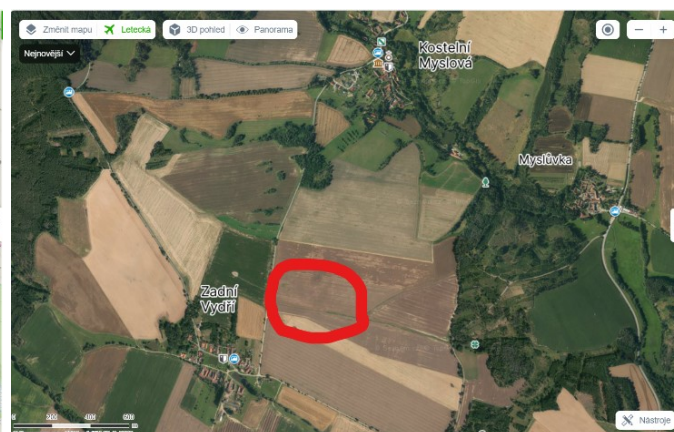
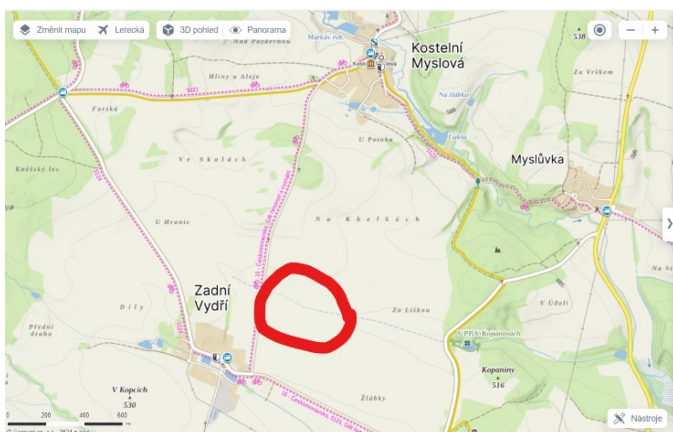
## k.ú. Zadní Vydří – Za Kremličkovy

**Charakteristika:** orná půda – oraniště s melioracemi

**Počet:** 2 tokajcíd ad. + 2 ad. (M. Kyselica)

**Ochrana:** z časových důvodů lokalita nebyla později na jaře sledována

Mapa a letecký snímek s vyznačením hnízdiště.



Lokalita a čejky na oraništi.



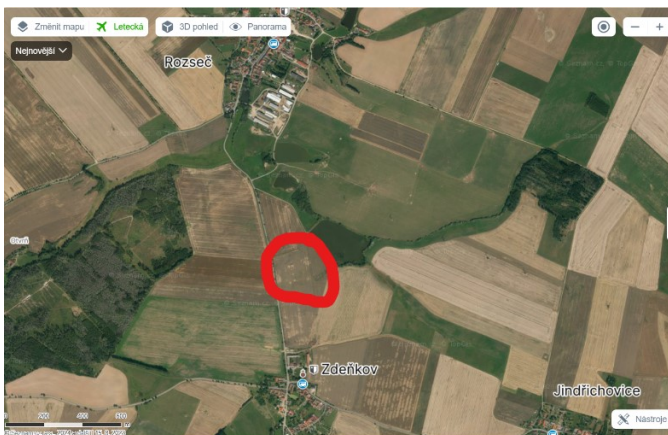
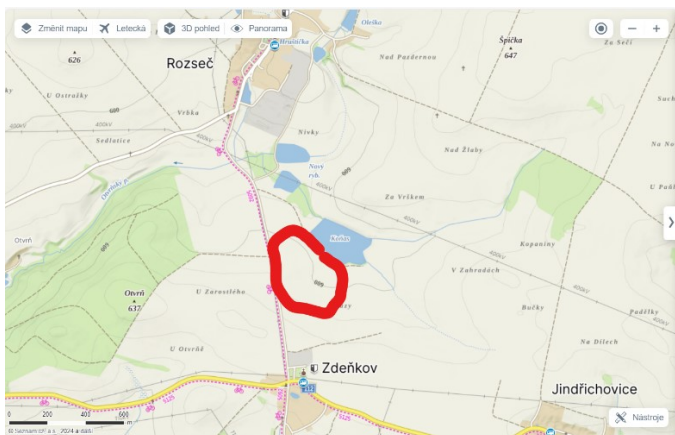
## k.ú. Zdeňkov – Lazy

**Charakteristika:** orná půda – pole s kukuřicí, menší mokřina, částečně hnízdiště navazuje na louku a na břeh rybníka

**Počet:** 1 hn. se 4 vej. + 7 ad. (M. Kyselica)

**Ochrana:** vzhledem k plodině nebylo potřebné ochranu zajišťovat (hnízdlo na již osetém poli)

Mapa a letecký snímek s vyznačením hnízdiště.



Lokalita a hnízdo čejky chocholaté.



## k.ú. Zhoř u Jihlavy – Nížov

**Charakteristika:** orná půda – pole oseté luskoobilnou směsí, několik menších místy neosetých mokřin

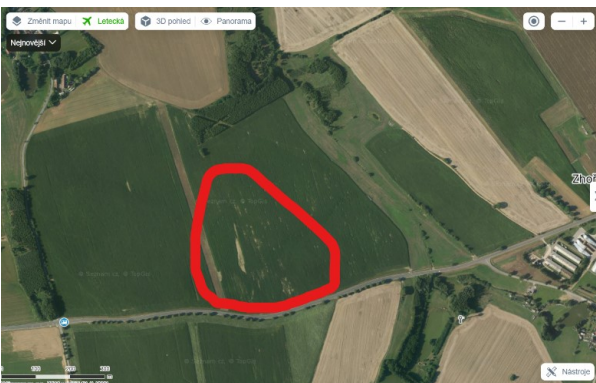
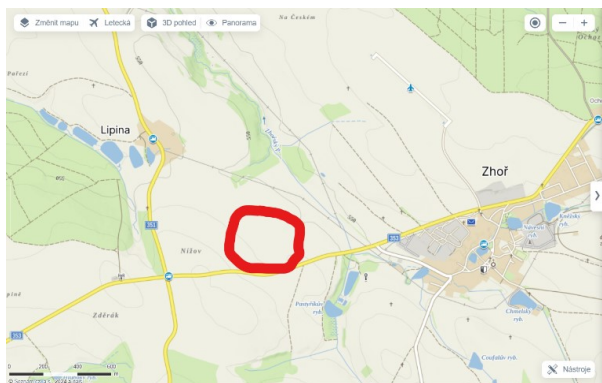
**Počet:** 2 hnízda + další 2 ad. stavba hnízd (nakonec zde ale další snůšky nebyly, M. Kyselica);

25. 4. 2024 – 3 ad. sedí na hn. + 4 ad. (P. Hulvová)

**Ochrana:** kvůli zajištění ochrany kontaktování zemědělci, zjištěno, že ochrana zde nebude nutná, protože se do pole bude vjíždět až koncem července, hnízda čejek byla umístěna mimo mokřiny, hnízdo kulíků v jedné z mokřin

**Další druhy:** kulíků říční – 1 hnízdo + 1 další pár (M. Kyselica)

Mapa a letecký snímek s vyznačením hnízdiště.



Lokalita s mokřinami a čejka sedící na hnízdě.



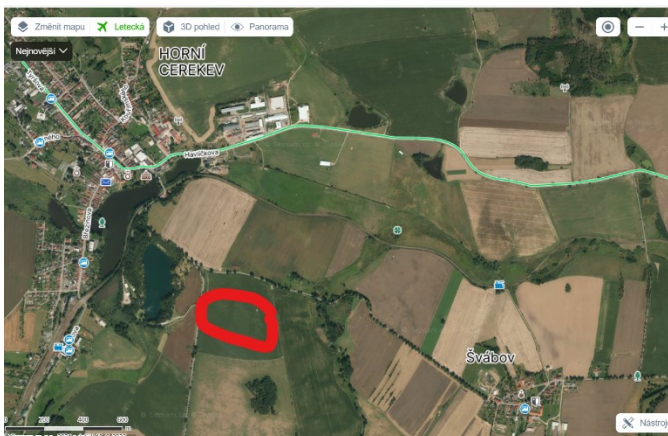
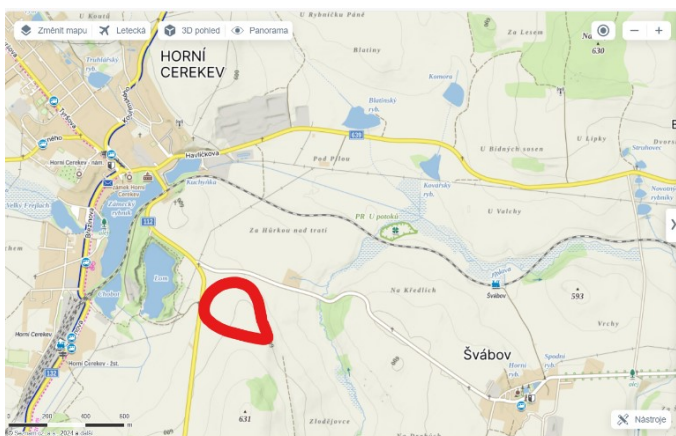
## C) Okres Pelhřimov

### k.ú. Horní Cerekev – U Lomu

**Charakteristika:** orná půda – zvláčené pole navazující na zatravněné pole, bez mokřin, pouze přes silnici na Švábov hnojiště, u kterého je několik menších louží

**Počet:** 1 tokající ad. + 2 ad. (při dalších kontrolách již čejky nezjištěny, patrně zde nakonec nezahníždily, M. Kyselica)

Mapa a letecký snímek s vyznačením místa pozorování.

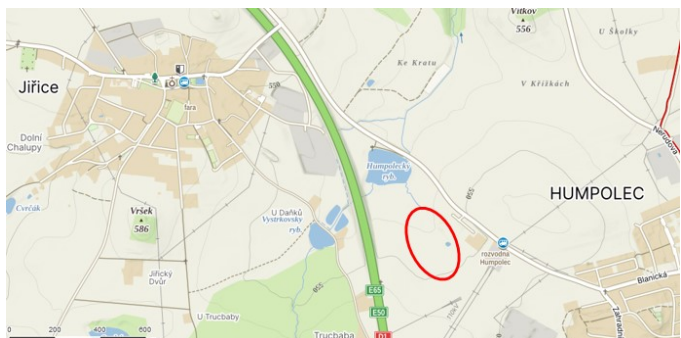


### k.ú. Jiříce – Nad Humpoleckým rybníkem

**Charakteristika:** luční prameniště

**Počet:** 20. 5. 2024 – 2 ad. (V. Kodet, D. Kodetová)

Mapa a letecký snímek s vyznačením místa pozorování.



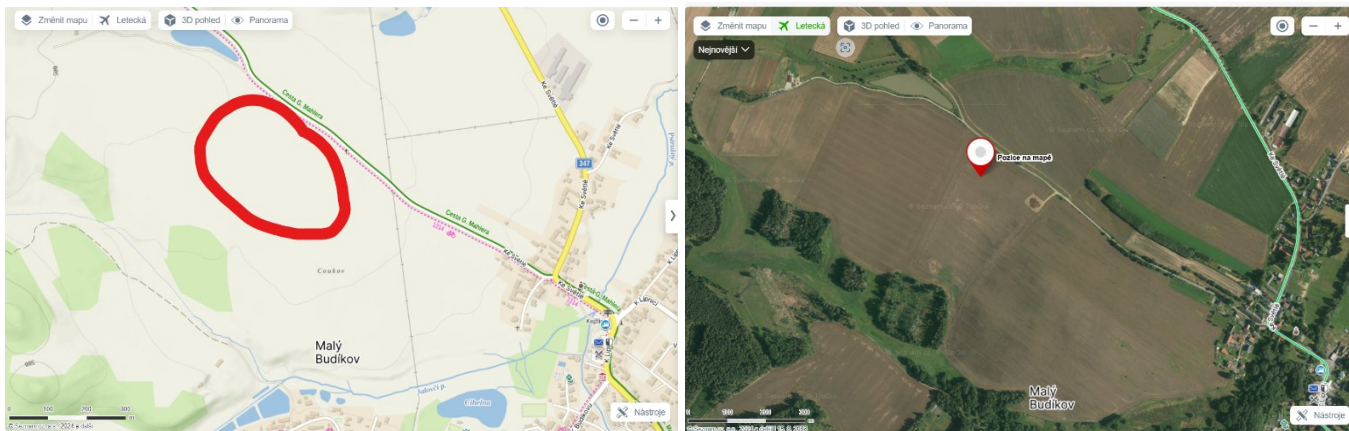
## k.ú. Kežlice – Coukov

**Charakteristika:** orná půda – při 1. kontrole zvláčené pole (zrovna přijíždí pole osévat zemědělská technika)

**Počet:** 2 páry, při 2. kontrole 1 hn. se 4 vej. (M. Kyselica)

**Ochrana:** hnízdo označeno a se zemědělci domluvena ochrana, nicméně pole již ale bylo oseté a výjimečně se tak jednalo pouze o označení kvůli případnému zničení snůšky při hnojení

Mapa s vyznačením hnízdiště a letecký snímek s vyznačením hnízda.



Lokalita a hnízdo čejky chocholaté.



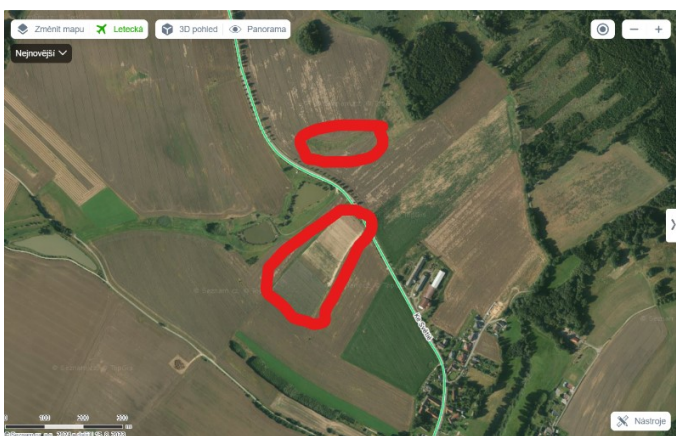
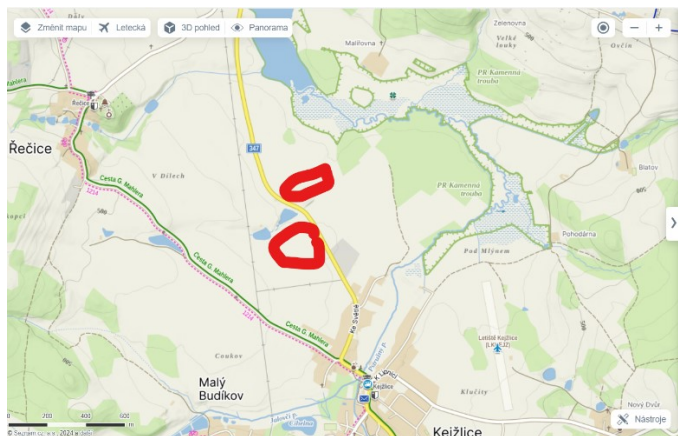
## k.ú. Kežlice – V Dílech

**Charakteristika:** oplocená plantáž se samosběrem jahod a česneku (jižní část) a orná půda – pole s ozimem a menší zarůstající mokřinou u meliorace (severní část)

**Počet:** 1 hn. se 3 vej. na plantáži na ploše s česnekem, 1 hn. se 4 vej. v mokřině v poli s ozimem + min. 4 ad. na plantáži a v blízkém okolí (další hnízda zde ale nenalezena) (D. Vainer, M. Kyselica); 25. 4. 2024 – 3 ad. (P. Hulvová)

**Ochrana:** hnízdo na plantáži s česnekem označeno, se zemědělcem domluvena ochrana (na plantáži občas probíhá bránování a úprava ploch, velice pravděpodobně by došlo ke zničení hnízda), lokalita kontrolována zrovna v den vyvážení mláďat z hnízda a pozorováním mláďat u hnízda ověřeno úspěšné hnízdění, u hnízda v mokřině v poli s ozimem ochrana nemusela být zajišťována vzhledem k charakteru plodiny (ochranu hnízda se zemědělcem domlouval Dušan Vainer, který také lokalitu objevil, zemědělec byl vstřícný, přestože byla plantáž oplocená, mohli jsme se na plochách pohybovat)

Mapa a letecký snímek s vyznačením hnízdiště.



Jižní část lokality s plantáží jahod a česneku.



Hnízdo a jedno z čerstvě vyvedených mláďat čejky u hnízda na ploše s česnekem.





Pole s ozimem a mokřinou v severní části a čejka sedící na hnízdě v mokřině.

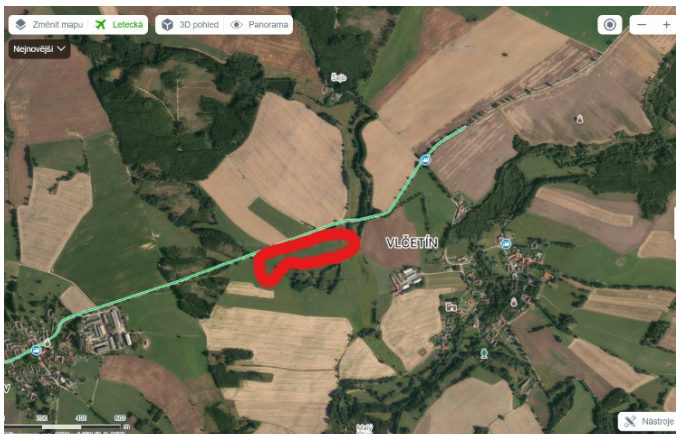
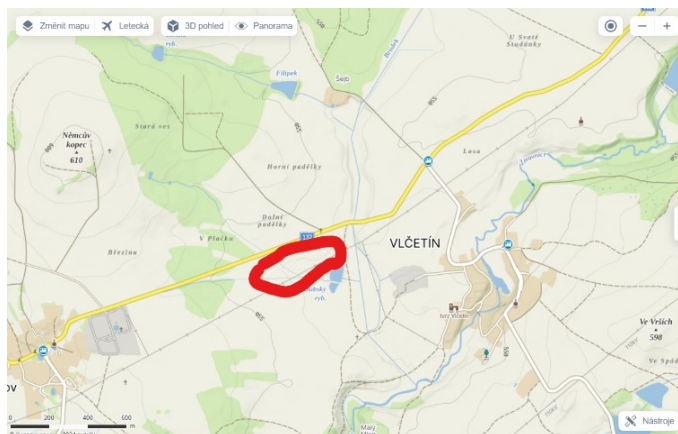


### k.ú. Vlčetín – U Dubského rybníka

**Charakteristika:** orná půda – pole s jařinou, na lokalitě několik neosetých upravených mokřin, východně u pole v okolí potoka Brodek menší rákosina

**Počet:** 1 tokajcív ad. + 2 ad. (při dalších kontrolách již čejky nezjištěny, patrně zde nakonec nezahníždily, M. Kyselica)

Mapa a letecký snímek s vyznačením hnízdiště.



Část lokality.



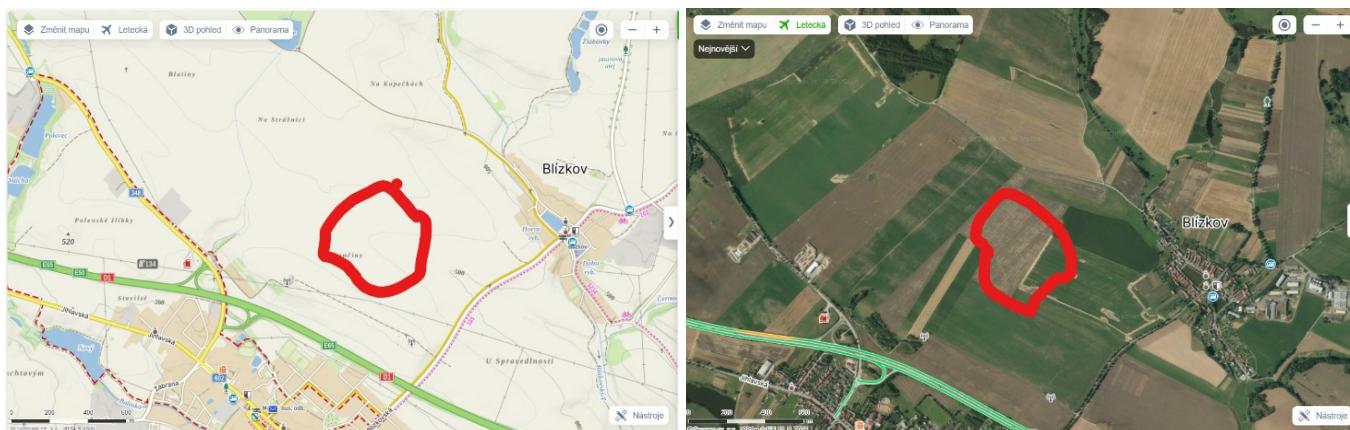
## D) Okres Žďár nad Sázavou

### k.ú. Blížkov – Na Strážnici

**Charakteristika:** orná půda - rozlehlé bloky polí, již brzy zjara některá pole osetá, někde ještě oraniště, lokalita velice nepřehledná, při dalších kontrolách se stav polí různě mění, probíhá osévání oranišť

**Počet:** 3 tokající ad. + min. 3 ad. (kvůli nepřehlednosti a rozlehlosti lokality se nepodařilo před osetím žádné hnízdo čejek na lokalitě najít, M. Kyselica)

Mapa a letecký snímek s vyznačením hnízdiště.



Část lokality.

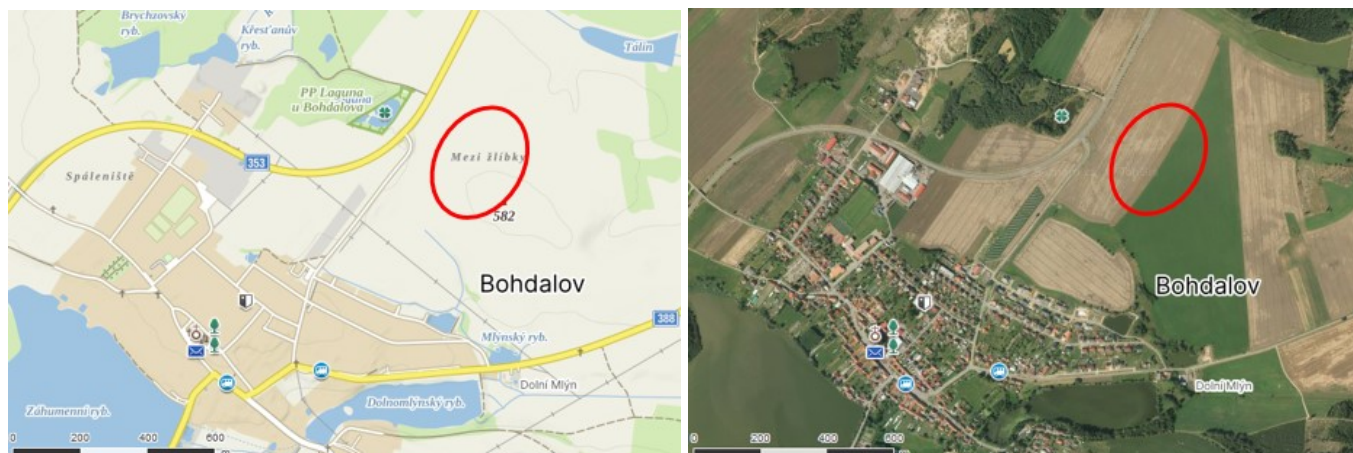


### k.ú. Bohdalov – Mezi Žlíbký

**Charakteristika:** orná půda

**Počet:** 26. 4. 2024 – 1 ad. (V. Kodet, D. Kodetová)

Mapa a letecký snímek s vyznačením místa pozorování.



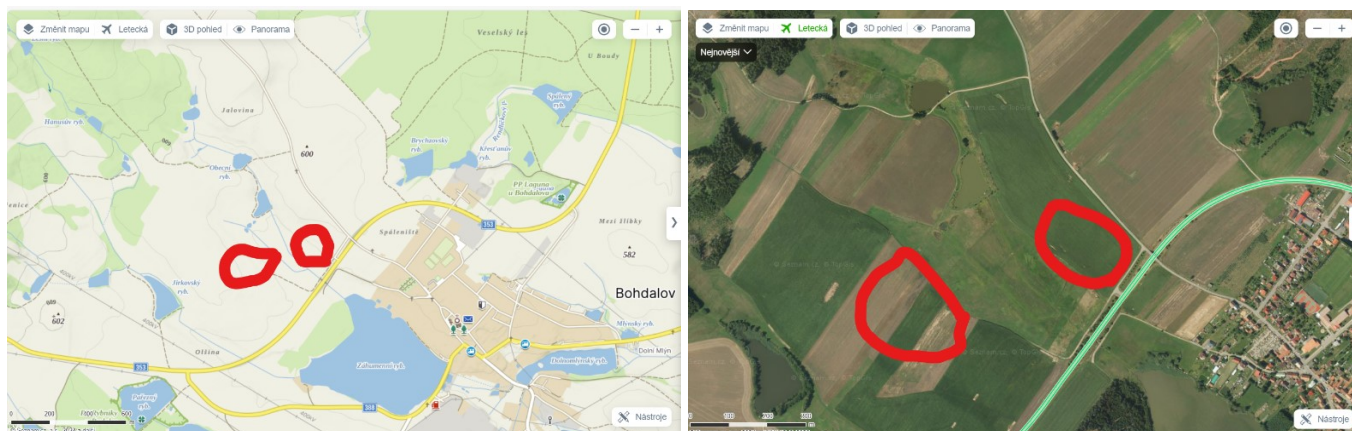
## k.ú. Bohdalov – Němkyně

**Charakteristika:** orná půda a travní porosty, louka v době inkubace čejek zbránována

**Počet:** 3 hnízda v polích s jařinou (jedno severovýchodní část, dvě jihozápadní část) (M. Kyselica)

**Ochrana:** vzhledem k charakteru plodiny (pole s jařinou) nemusela být ochrana zajišťována

Mapa a letecký snímek s vyznačením hnízdišť.



Lokalita a čejka chocholátá sedící na hnízdě.



## k.ú. Březí u Osové Bítýšky – U Jezírka

**Charakteristika:** polní mokřina s navazujícím travním porostem a řepkovým polem

**Počet:** 17. 3. 2024 – 15 ad. (V. Kodet, D. Kodetová); 28. 3. 2024 – 20 ad. (F. Jakeš in AVIF); 14. 4. 2024 – 5 ad. (L. Lorencová, P. Lorenc in AVIF); 1. 5. 2024 – 8 ad. (F. Jakeš in AVIF); 8. 5. 2024 – skořápky vajec (asi z vyvedeného hn.) + 3 ad. (+4 ad. na okolním poli) (V. Kodet, D. Kodetová)

**Ochrana:** na polní mokřině se nehospodaří, z časových důvodů nebyla hnízda v poli dohledána (plocha vhodná pro zařazení do titulu agroenvi pro čejku)

### Další druhy:

17. 3. 2024 – kulík říční 1 ad. (V. Kodet, D. Kodetová)

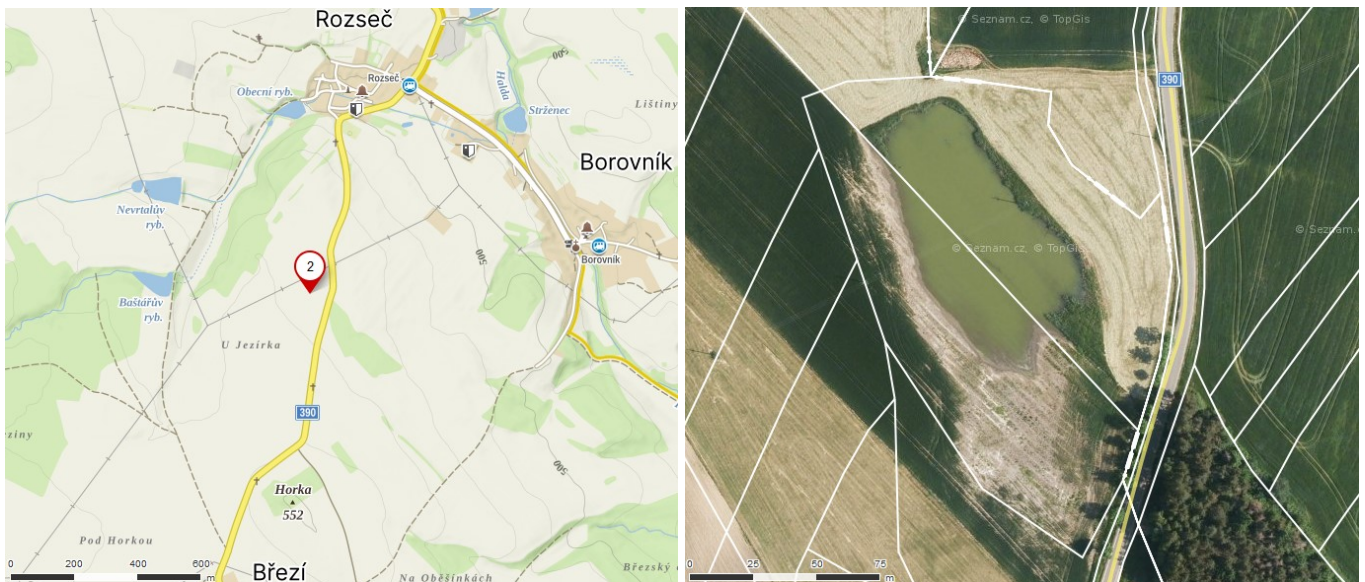
28. 3. 2024 – kulík říční 4 ad. (F. Jakeš in AVIF)

14. 4. 2024 – bekasina otavní 1 ad., jespák bojovný 1 ex., kulík říční 4-5 ad. (L. Lorencová, P. Lorenc in AVIF)

1. 5. 2024 – bekasina otavní 1 ad., kulík říční 6 ad., vodouš bahenní 10 ex. (F. Jakeš in AVIF)

8. 5. 2024 – bekasina otavní 1 ad., kulík říční 4 ad., vodouš bahenní 5 ex., vodouš rudonohý 2 ad., vodouš šedý 1 ex. (V. Kodet, D. Kodetová)

Mapa a letecký snímek s polní mokřinou.



Lokalita.



Skořápky čejky chocholaté.

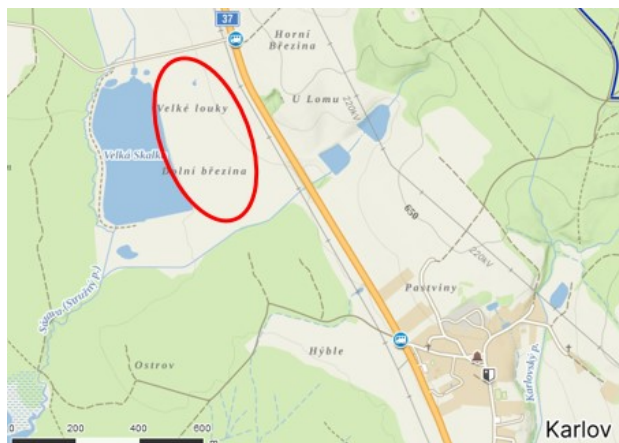


## k.ú. Karlov – Velké louky

**Charakteristika:** orná půda u ryb. Velká Skalka, polní mokřina byla z většiny odvodněna

**Počet:** 27. 3. 2024 – 4 ad., tok; 10. 4. 2024 – 5 ad.; 16. 4. 2024 – 4 ad. (V. Kodet, D. Kodetová)

Mapa a letecký snímek s vyznačením hnízdiště.

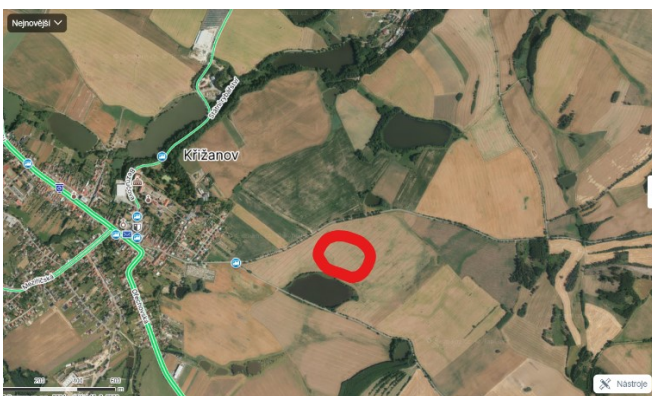
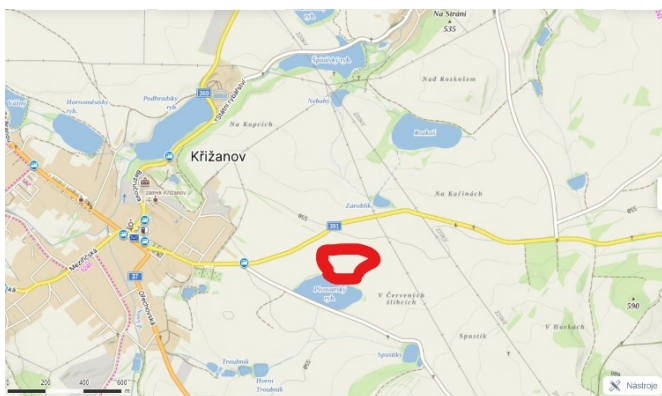


## k.ú. Křižanov – U Pivovarského rybníka

**Charakteristika:** orná půda – pole s kukuřicí

**Počet:** 1 ad. zahání vránu (může nasvědčovat vyvedení ml., M. Kyselica)

Mapa a letecký snímek s vyznačením možného hnízdiště.



## k.ú. Matějov – Dlouhé louky

**Charakteristika:** oraniště

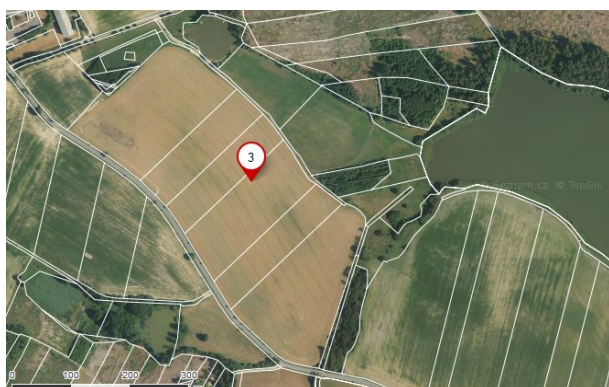
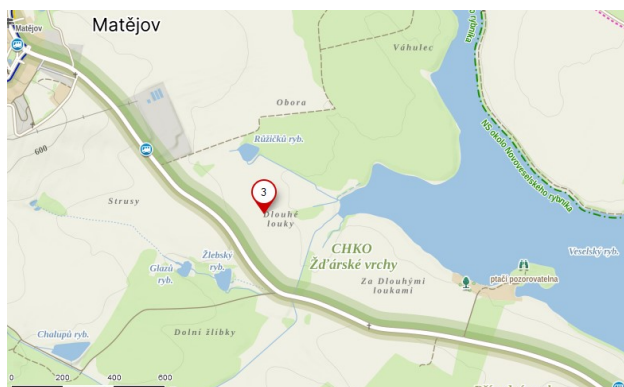
**Počet:** 6. 4. 2024 – 1 ad. (M. Kyselica, P. Hulvová); 16. 4. 2024 – 1 ad. sedí na hn. se 4 vej. + 2 ad., 26. 4. 2024 – 2 ad. (V. Kodet, D. Kodetová)

**Ochrana:** hnízdo označeno a domluvena ochrana

**Další druhy:**

kulík říční: 6. 4. 2024 – 1 pár, páření (M. Kyselica, P. Hulvová)

Mapa a letecký snímek s vyznačením hnízda.



### Hnízdo čejky chocholaté.

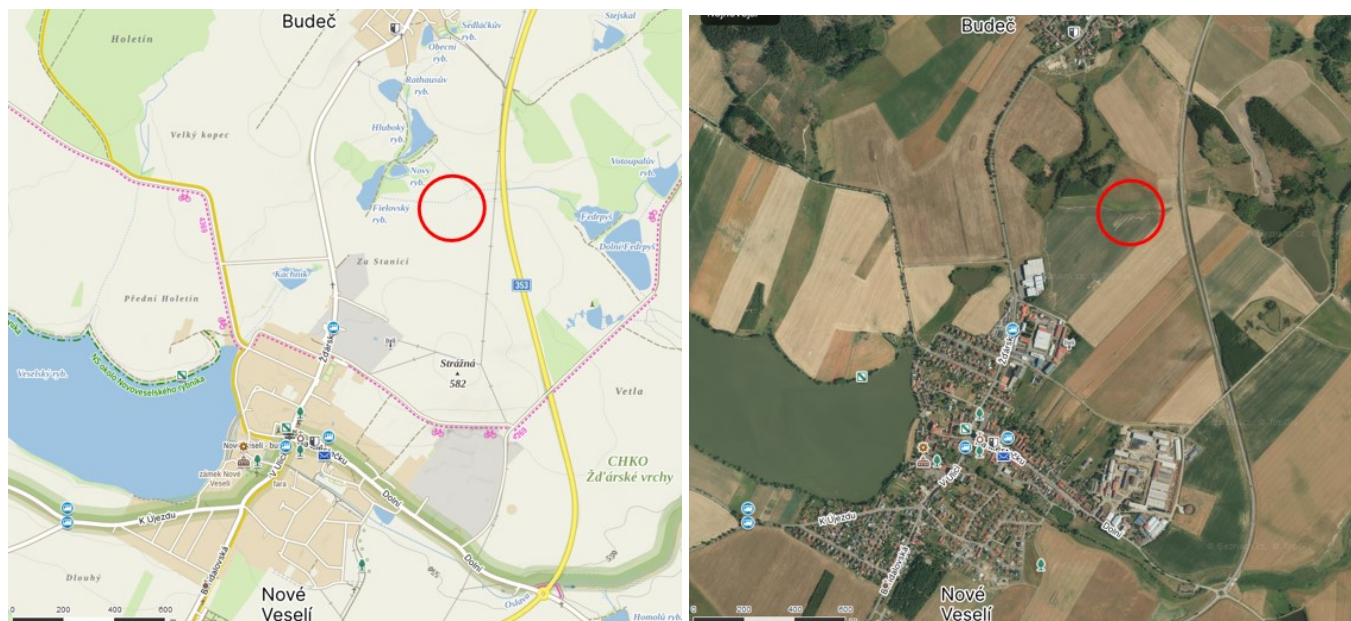


### k.ú. Nové Veselí – Pod Vortem

**Charakteristika:** orná půda s mokřinou

**Počet:** 22. 4. 2024 – 1 tokající ad. (V. Kodet, D. Kodetová)

Mapa a letecký snímek s vyznačením místa pozorování.



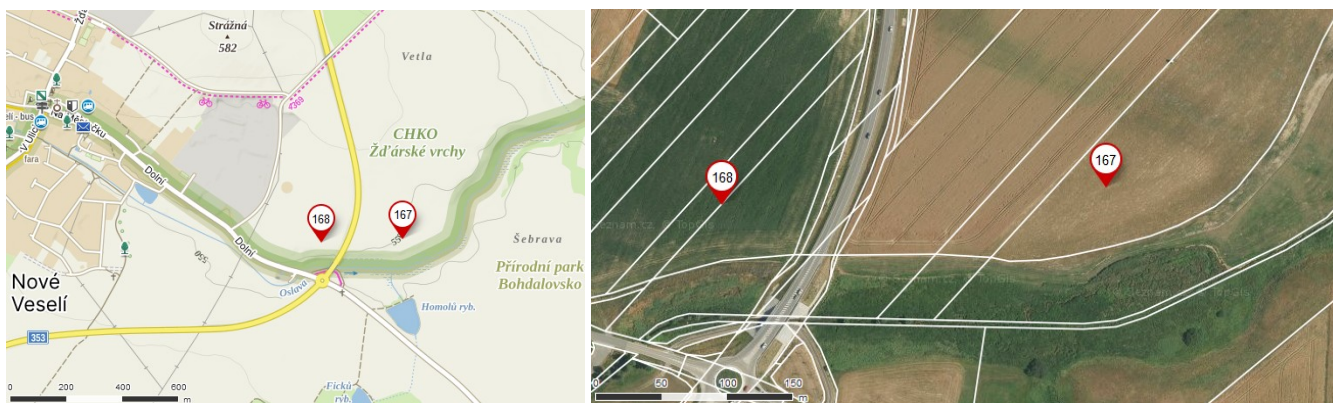
### k.ú. Nové Veselí – Vetla

**Charakteristika:** osetá pole

**Počet:** 6. 4. 2024 – západně od silnice: 8 ad., tok, východně od silnice: 7 ad., tok (M. Kyselica, P. Hulvová); 16. 4. 2024 – západně od silnice: 1 ad. sedí na hn. + 4 ad., východně od silnice: 8 ad.; 22. 4. 2024 – západně od silnice: 1 ad. sedí na hn., východně od silnice: 2 ad.; 26. 4. 2024 – západně od silnice: 1 ad. sedí na hn. se 4 vej. + 3 ad., východně od silnice: 1 ad. sedí na hn. se 4 vej. + 6 ad. (V. Kodet, D. Kodetová)

**Ochrana:** hnízda označena a domluvena ochrana (jednalo se již o náhradní snůšky, první snůšky v oraništích se z časových důvodů nestihlo dohledat)

Mapa a letecký snímek s vyznačením hnízd.



Hnízda čejky chocholaté.



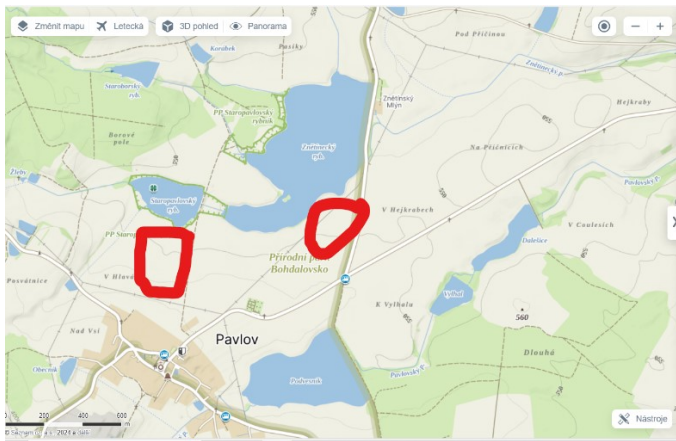
### k.ú. Pavlov – U Smrčí

**Charakteristika:** orná půda – oseté pole, v poli menší přeoraná mokřina, navíc pole přímo u Znětíneckého rybníka, který měl letos mírně sníženou hladinu, a čejky se zde často krmily na bahnech

**Počet:** 1 pár – pozorováno páření (M. Kyselica)

**Ochrana:** nebyla zajišťována, 1. snůška zde pravděpodobně zničena při polních pracích, následně pozorováno páření páru na osetém poli, ale následně už nejspíše hnízdění neproběhlo

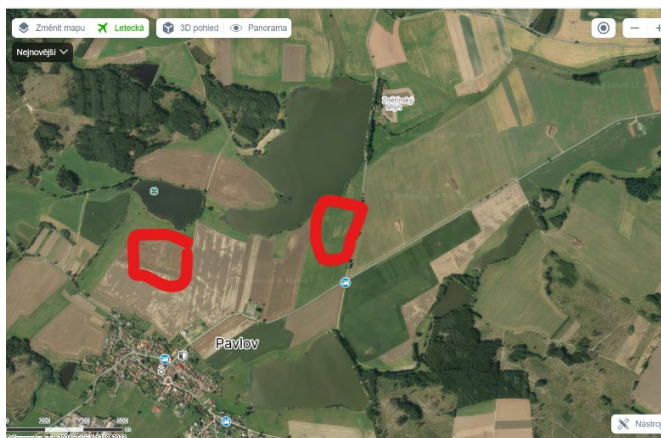
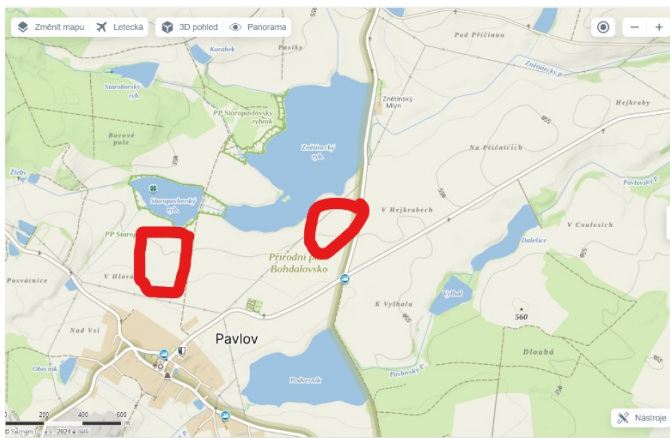
Mapa a letecký snímek s vyznačením hnízdiště (vpravo).



### k.ú. Pavlov – V Hlavách

**Charakteristika:** orná půda – pole s jařinou, ve sníženině zarůstající mokřina, navazuje na pruh louky u rybníka  
**Počet:** 1-2 tokající ad. + 3 ad. (čejky na lokalitě pravděpodobně vůbec nezahnízdyly, i když se zde v průběhu hnízdní sezóny pravidelně zdržovaly a při několika kontrolách i tokaly) (M. Kyselica), 17. 7. 2024 – 1 ad. (V. Kodet, D. Kodetová)

Mapa a letecký snímek s vyznačením hnízdiště (vlevo).



Lokalita a čejka v poli s jařinou.



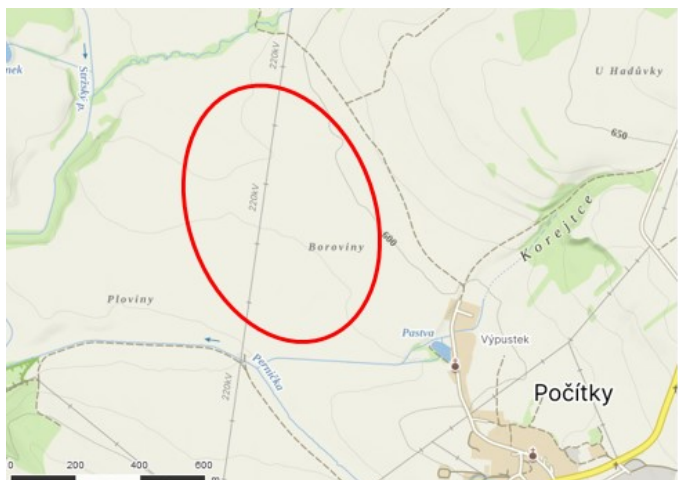


## k.ú. Počítky – Boroviny

**Charakteristika:** orná půda s mokřinami

**Počet:** 16. 4. 2024 – 4 ad. (V. Kodet, D. Kodetová)

Mapa a letecký snímek s vyznačením místa pozorování.



Lokalita.

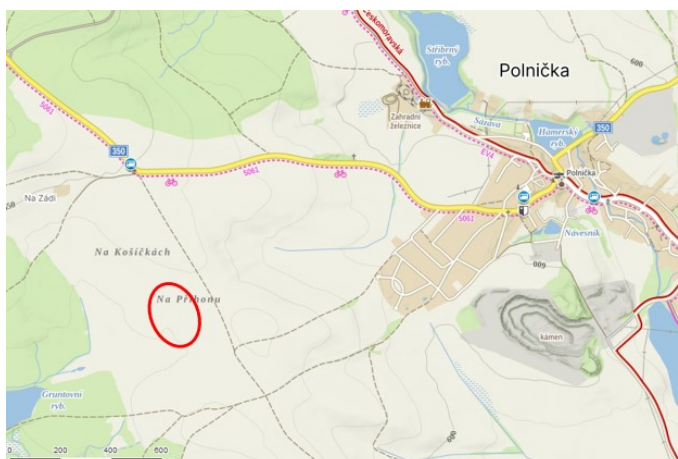


## k.ú. Polnička – Na Příhonu

**Charakteristika:** oraniště s mokřinou

**Počet:** 27. 3. 2024 – 3 ad. (V. Kodet, D. Kodetová)

Mapa a letecký snímek s vyznačením místa pozorování.

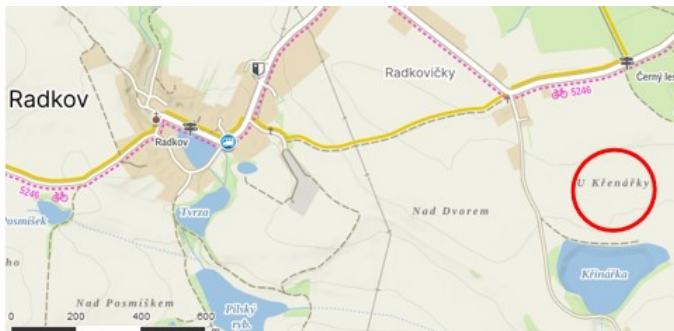


## k.ú. Radkov u Moravce – U Křinářky

**Charakteristika:** orná půda s mokřinou

**Počet:** 27. 3. 2024 – 3 ad. (V. Kodet, D. Kodetová)

Mapa a letecký snímek s vyznačením místa pozorování.



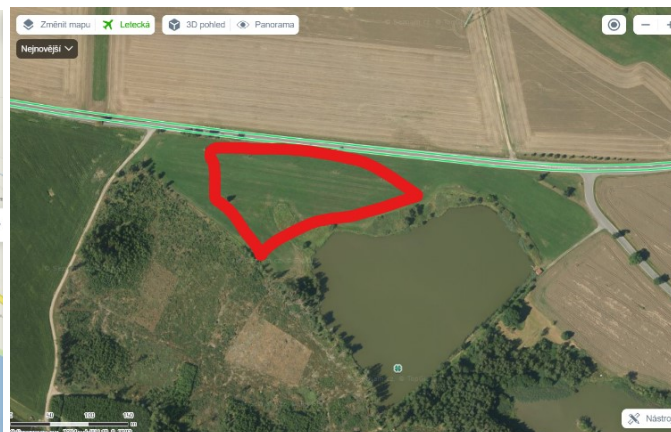
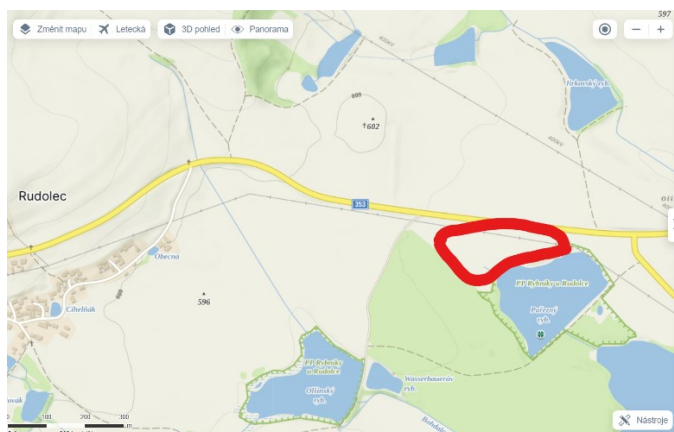
## k.ú. Rudolec – U Pařezného rybníka

**Charakteristika:** podle LPIS obnovovaný travní porost – brzy zjara lokalita hluboce zoraná, následně upravena a oseta (kromě přeorané mokřiny v blízkosti rybníka), následně zde oseta asi jetelotrávní směs

**Počet:** 6. 4. 2024 – 1 ad. (M. Kyselica, P. Hulvová); 1 hn. se 4 vej. (M. Kyselica)

**Ochrana:** hnízdo na již oseté lokalitě, tudíž ochrana nemusela být zajišťována

Mapa a letecký snímek s vyznačením hnízdiště.



Lokalita v den nalezení hnízda a hnízdo čejky chocholaté.



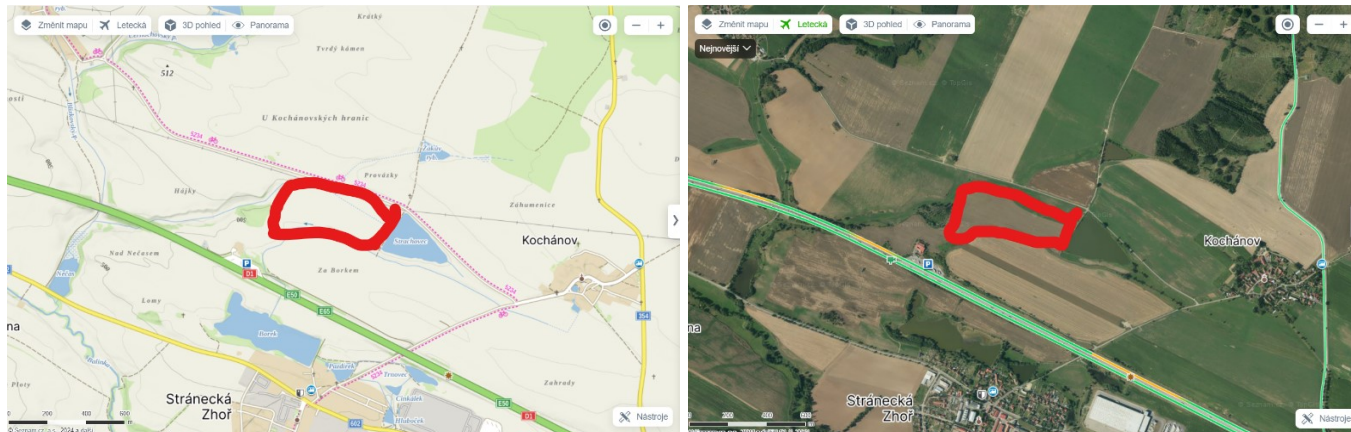
## k.ú. Stránecká Zhoř – Pod Strachovcem

**Charakteristika:** orná půda – počátkem hnízdění zvláčené pole, později oseté kukuřicí, pole navazuje na místy i více podmáčený travní porost (obě hnízda spíše v centrální části pole, dál od louky)

**Počet:** 2 hn. se 4+2 vej. + 4 ad. (M. Kyselica)

**Ochrana:** nalezená hnízda označena a se zemědělci domluvena ochrana, hn. se 4 vej. nalezeno ještě před osetím pole, hn. se 2 vej. na již osetém poli (možná náhradní snůška), označeno i 2. hnízdo na již osetém poli, kvůli případnému zničení snůšky při hnojení

Mapa a letecký snímek s vyznačením hnízdiště.



Lokalita.



Hnízda čejky chocholaté.



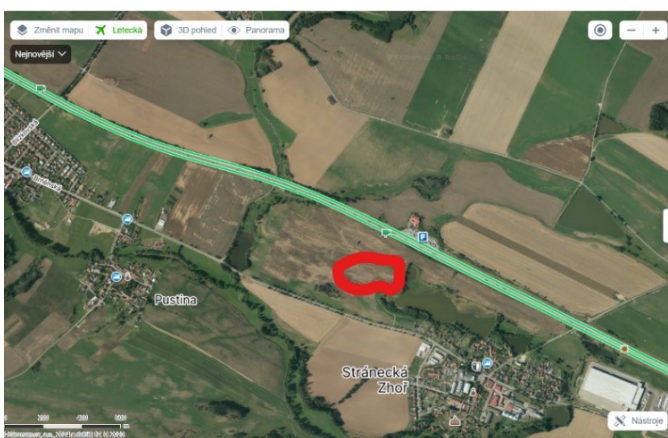
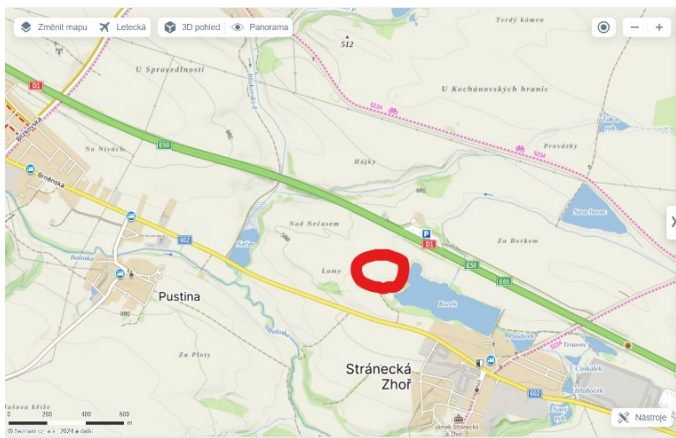
## k.ú. Stránecká Zhoř – Nad Borkem

**Charakteristika:** pastvina na Z břehu rybníka- přímo navazuje na rybník

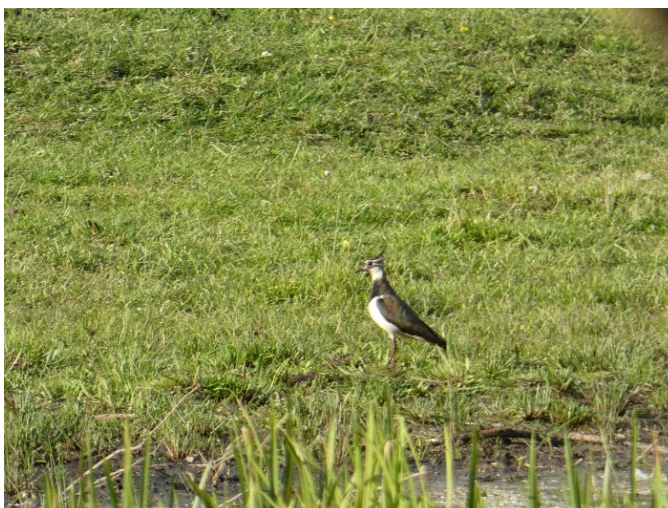
**Počet:** 1 pár s vyvedenými mláďaty (M. Kyselica)

**Ochrana:** nebyla zajišťována, v době pozorování již mláďata vyvedena, při pohybu v blízkosti lokality obě čejky velice intenzivně varují, 1 z nich odpoutává pozornost, druhá převádí mláďata blíže k rybníku

Mapa a letecký snímek s vyznačením hnízdiště.



Lokalita a jedna z varujících čejek na lokalitě



## k.ú. Škrdlovice – K Zimolejtům

**Charakteristika:** oraniště s mokřinami

**Počet:** 27. 3. 2024 – 11 ad., tok; 10. 4. 2024 – 8 ad. sedí na hn. (7× 4 vej., 1× 2 vej.) + několik ad.; 16. 4. 2024 – 8 ad. sedí na hn. + 3 ad.; 23. 5. 2024 – 6 ad., 11. 6. 2024 – přítomny (V. Kodet, D. Kodetová)

**Ochrana:** hnízda označena a domluvena ochrana (plocha vhodná pro zařazení do titulu agroenvi pro čejku)

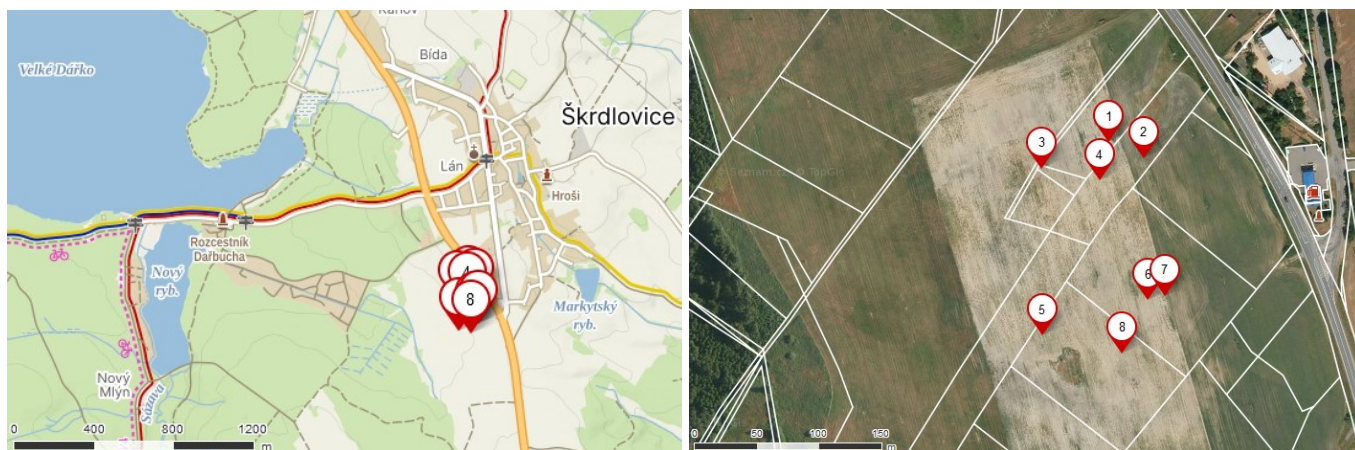
**Další druhy:**

10. 4. 2024 – kulík říční 1 ad. (V. Kodet, D. Kodetová)

16. 4. 2024 – kulík říční 1 ad. (V. Kodet, D. Kodetová)

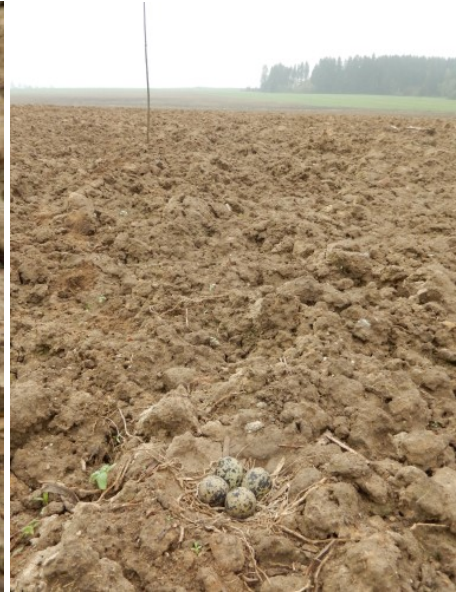
23. 5. 2024 – kulík říční 3 ad., bělořit šedý 1 pár (V. Kodet, D. Kodetová)

Mapa a letecký snímek s vyznačením hnízd (č. 1 = hn. se 2 vej., č. 2-8 = hn. se 4 vej.).



Hnízda čejky chocholaté.





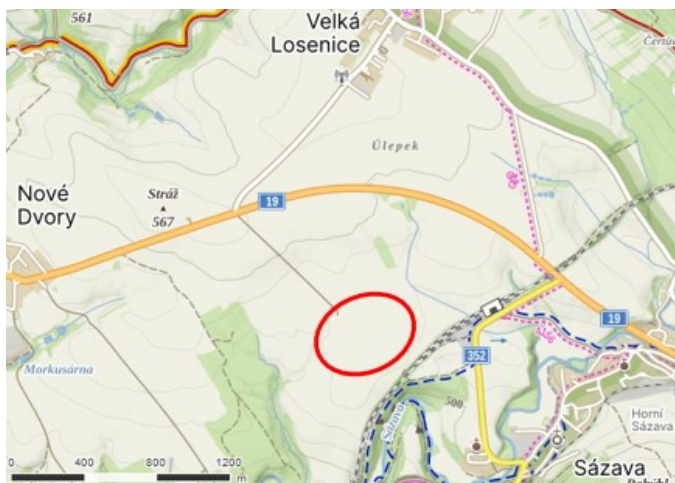


## k.ú. Velká Losenice – V Nížkoboldě

**Charakteristika:** orná půda

**Počet:** 26. 4. 2024 – 2 ad. (V. Kodet, D. Kodetová)

Mapa a letecký snímek s vyznačením místa pozorování.

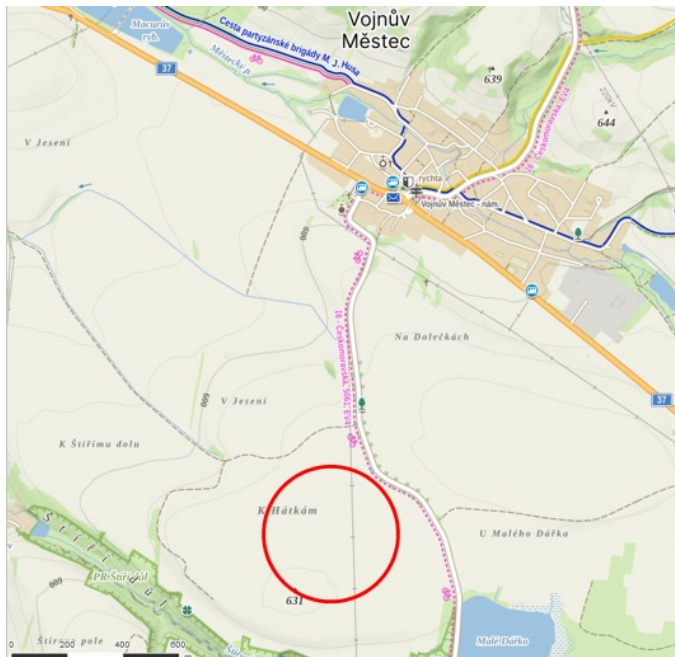


## k.ú. Vojnův Městec – K Hátkám

**Charakteristika:** louky a pole

**Počet:** 17. 7. 2024 – 7 ex., z toho min. 3 juv., vyhníždění přímo na lokalitě je pravděpodobné (V. Kodet, D. Kodetová)

Mapa a letecký snímek s vyznačením místa pozorování.



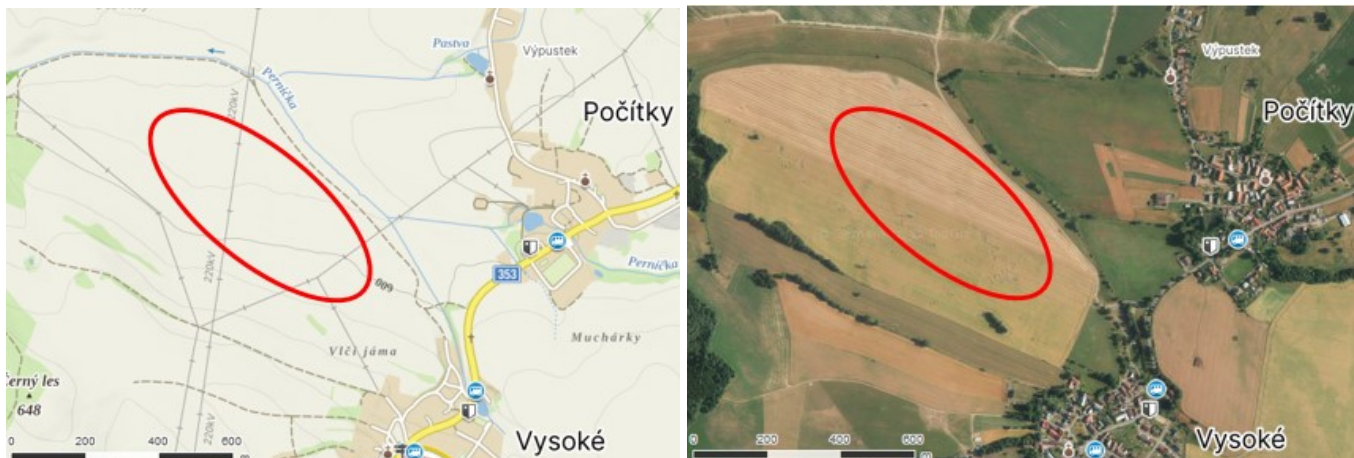


## k.ú. Vysoké – Vlčí jáma

**Charakteristika:** orná půda s mokřinami

**Počet:** 16. 4. 2024 – 1 ad. (V. Kodet, D. Kodetová)

Mapa a letecký snímek s vyznačením místa pozorování.

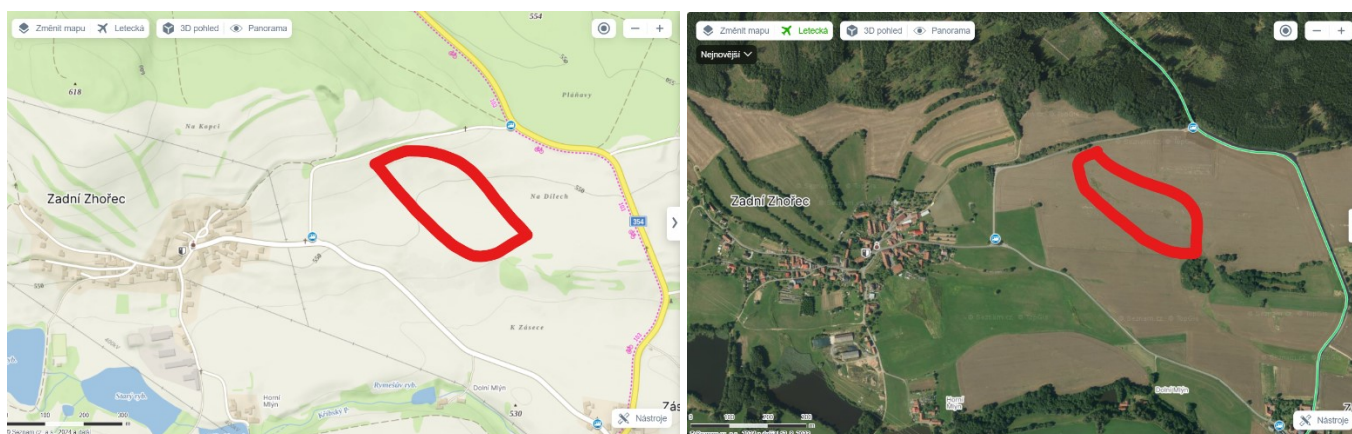


## k.ú. Zadní Zhořec – Na Dílech

**Charakteristika:** orná půda – již brzy zjara oseté pole s několika přeoranými mokřinami

**Počet:** 2 ad. (z časových důvodů lokalita po první kontrole již nesledována, vzhledem k již osetému poli nemusela být ochrana zajišťována, M. Kyselica)

Mapa a letecký snímek s vyznačením hnízdiště.



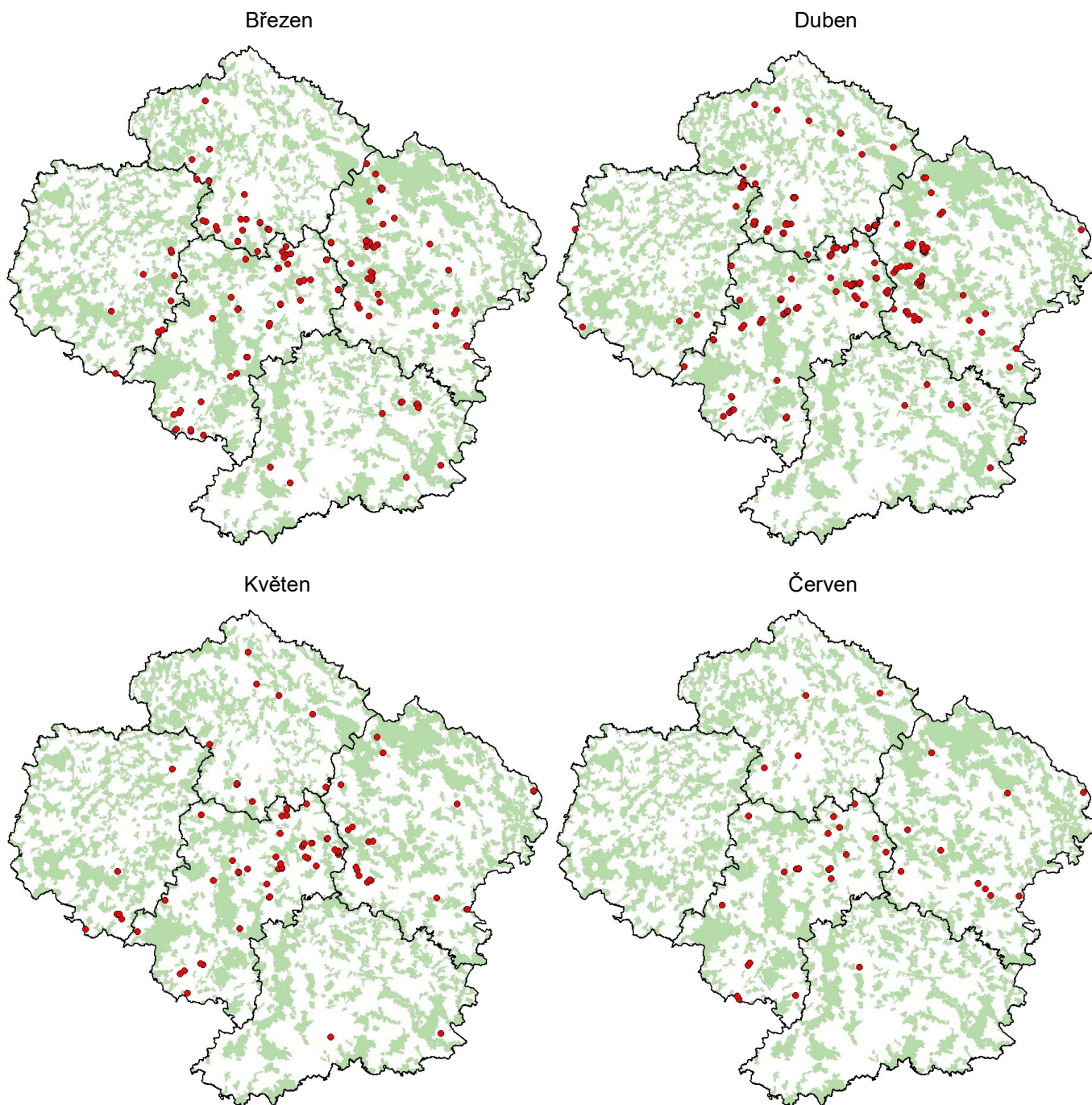
Lokalita.



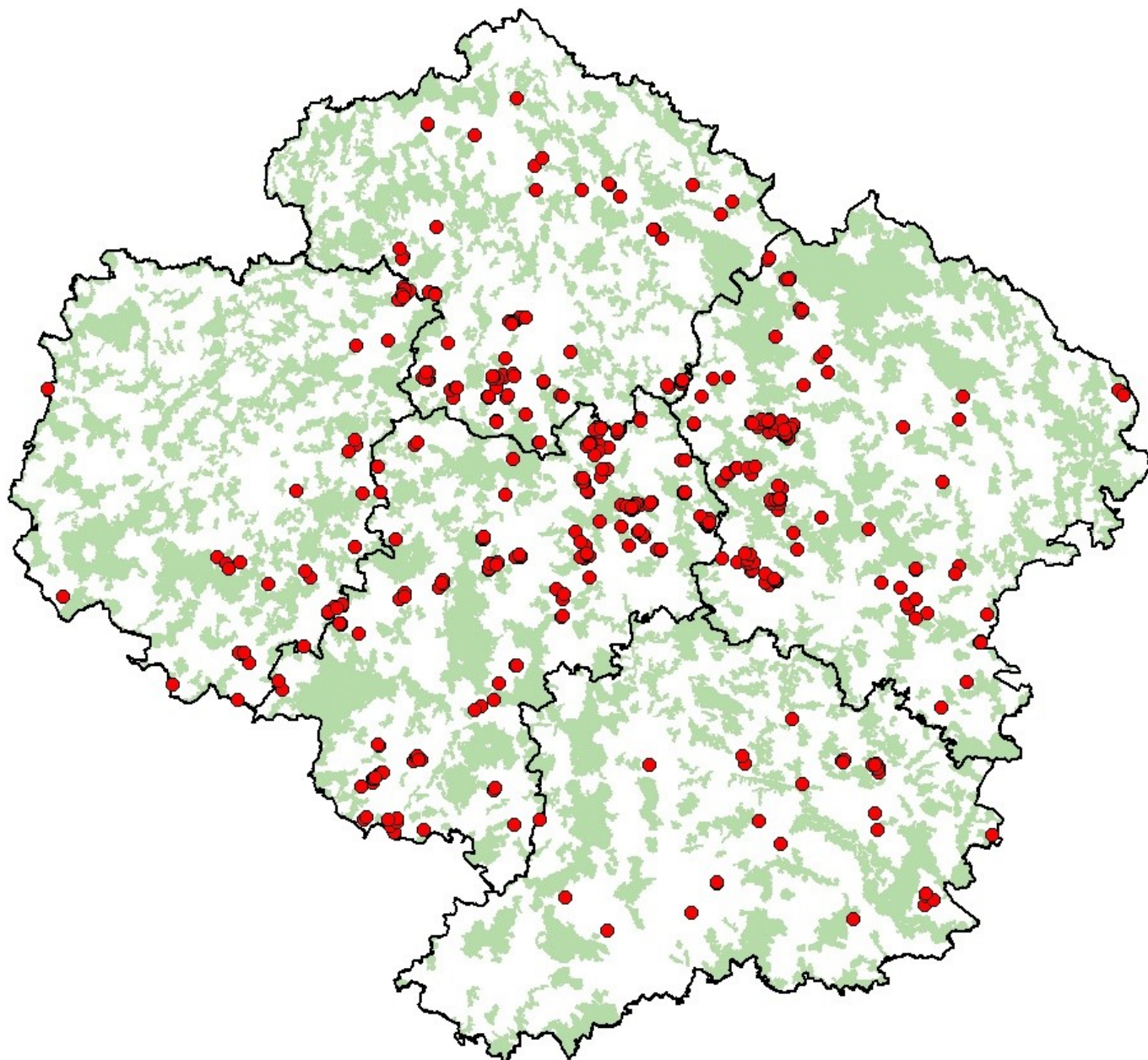
## Souhrn dat

Z období března až června 2024 bylo do databází AVIF a NDOP zadáno celkem 485 pozorování čejky chocholaté v Kraji Vysočina, z toho AVIF 408 a NDOP 77. U řady březnových pozorování se jedná o ptáky na jarním průtahu, avšak ptáci si již vyhledávají hnízdiště, na vhodných lokalitách tokají a začínají již i hnízdit. V obou zmíněných databázích je uvedeno 118 záznamů z března, 225 z dubna, 105 z května a 37 z června, viz mapky níže. Z uvedeného období pochází 347 záznamů od 4 autorů této práce a zbývajících 138 záznamů je od dalších 73 autorů. Hnízdní lokality těchto dalších autorů nejsou v přehledu lokalit uvedeny. Některé další záznamy jsou k dispozici v databázích eBird a iNaturalist, které zde též nebyly zpracovány. Systematicky se ochraně hnízd čejek chocholatých ale nikdo další v Kraji Vysočina nevěnuje.

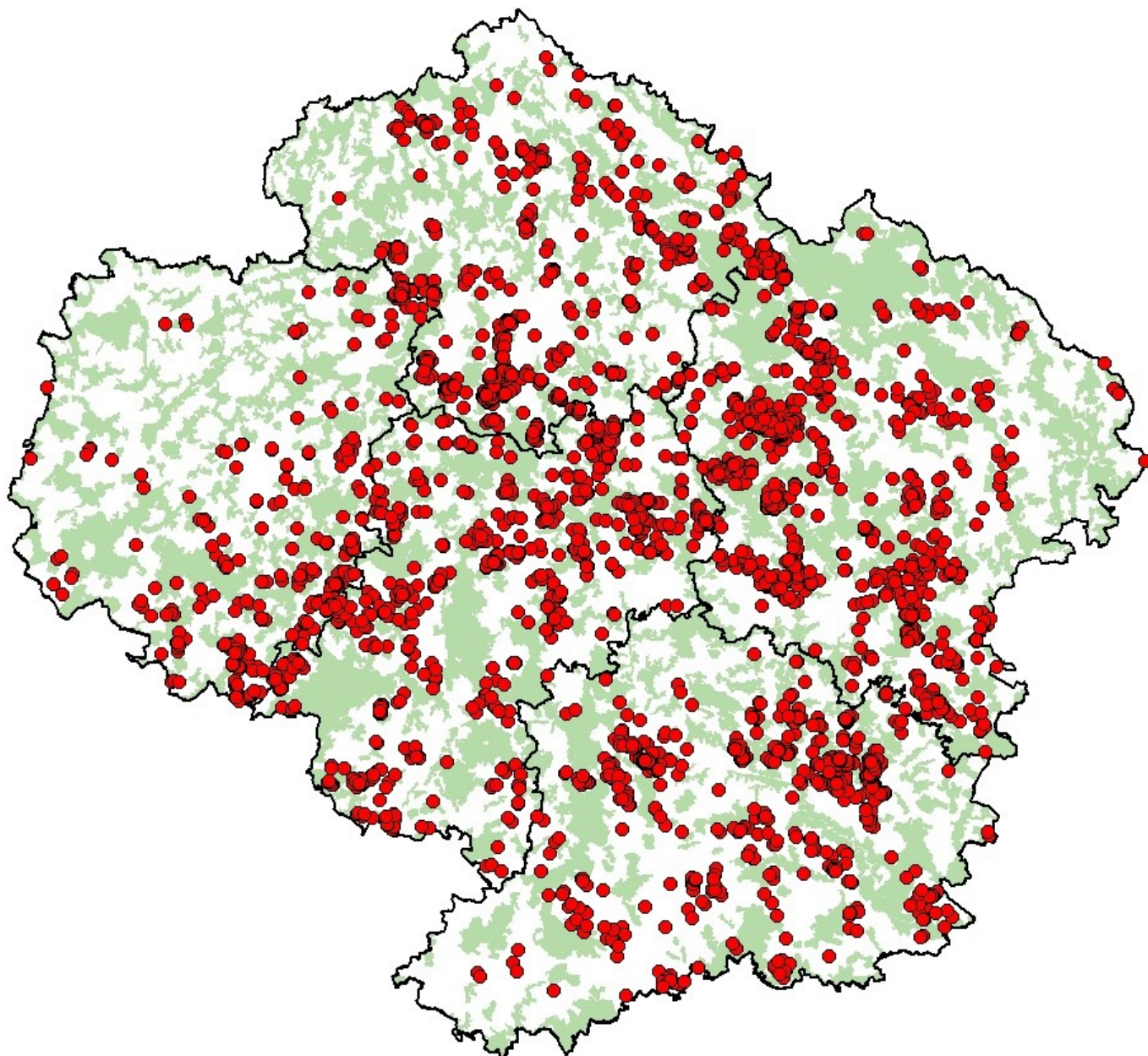
Záznamy čejky chocholaté v databázích AVIF a NDOP z března až června 2024.



Záznamy čejky chocholaté v databázích AVIF a NDOP z celého roku 2024, tzn. včetně mimohnízdních dat.



Všechny záznamy čejky chocholaté v databázích AVIF a NDOP (nejstarší záznam je z roku 1966), ze kterých jsou patrná místa koncentrací výskytu tohoto druhu, která by měla být vyloučena z výstavby větrných elektráren. Čejka chocholatá je ohroženým druhem s výrazným úbytkem početnosti v celé ČR, proto je potřeba ochraně lokalit jejího výskytu věnovat patřičnou pozornost.



#### 4. Zhodnocení přínosu projektu

Přímá ochrana hnízd čejky chocholaté je v současné době jednou z mála možností, jak tento druh v zemědělské krajině podpořit. Projekt byl zaměřen na kontrolu známých a dohledávání nových hnízdišť. Významným přínosem bylo nalezení řady nových hnízdních lokalit, avšak z časových důvodů se nepodařilo všude dohledat hnízda závčas před zahájením jarních prací na polích. Hlavním cílem projektu bylo dohledávání a značení konkrétních hnízd, kde byla domlouvána jejich ochrana s hospodařícími zemědělci. Hlavním přínosem bylo zvýšení procenta úspěšnosti hnízdění, díky zabránění jejich zničení během zemědělských prací.

Kraj Vysočina představuje rozsáhlou oblast, kde stále hnízdí desítky párů čejek chocholatých, ale většina jejich hnízd bývá zničena během zemědělských prací. Uvítáme proto zapojení dalších spolupracovníků, kteří by pomohli s ochranou hnízd čejky chocholaté na Vysočině.

V současné době, kdy jsou zemědělské práce určovány především dotacemi, je nutné zaměřit se na prosazení strategií, které by chránily čejky celoplošně. Podle našich konzultací se zemědělci, kterým na pozemcích opakovaně čejky hnízdí, připadají v úvahu k prosazení následující opatření:

1. Možnost ponechání 5 – 8 % rozlohy půdních bloků bez nutnosti zásahu, především v místech tvořících se mokřadů, bez krácení dotací (jednotné platby na plochu). Cílem je podporovat i mokřady s menší rozlohou než 100 m<sup>2</sup> a bez administrativní zátěže. Toto opatření je jak uvědomělými zemědělci, tak námi vnímáno jako zásadní, pro možnost plošné ochrany polních ptáků.
2. Neprovádět vláčení (bránování) nebo smykování luk a pastvin po 31. 3., což by bylo prospěšné nejen pro čejky chocholaté, ale i skřivany polní, koroptve polní, lindušky luční, mláďata zajíců a další. Pokud je uvedený zásah nezbytně nutný, z hlediska kvality porostu, tak jej neprovádět celoplošně, ale vynechat alespoň čtvrtinu plochy a vždy zejména podmáčená místa s jejich okolím či bezprostřední okolí rybníků, vodních toků a jiných mokřadů.
3. Podporovat extenzivní pastvu v místech vlhkých nivních luk a v místech lučních mokřin a pramenišť (bez vláčení, případně do 31. 3.). Upřednostňovat rotační pastvu, při které budou mokřadní plochy v době hnízdění vynechány.
4. Důležité je alespoň občasné přeorání, přepasení či vysečení polních a lučních mokřin, zejména v podzimním období, aby byly plochy na jaro pokud možno bez vegetace nebo s co nejnižším porostem.