



EVROPSKÁ UNIE  
Evropský fond pro regionální rozvoj  
Operační program Životní prostředí



STÁTNÍ FOND  
ŽIVOTNÍHO PROSTŘEDÍ  
ČESKÉ REPUBLIKY

---

## **Monitoring a mapování vybraných druhů rostlin a živočichů a inventarizace maloplošných zvláště chráněných území v národně významných územích v České republice**

Registrační číslo projektu EIS: CZ.05.4.27/0.0/0.0/17\_078/0005239

---

Tento projekt je spolufinancován Evropskou unií – Evropským fondem pro regionální rozvoj v rámci Operačního programu Životní prostředí.

### **Závěrečná zpráva**

Ornitologická inventarizace lokality PP Les na dolíku

Vojtěch Kodet, Dana Kodetová

2023

# Ornitologická inventarizace lokality

## PP Les na dolíku

Vojtěch Kodet & Dana Kodetová

2023



# Obsah

1) Metodika .....	3
2) Charakteristika a poloha lokality .....	4
3) Výsledky .....	9
4) Literatura .....	13
5) Fotodokumentace .....	14

## 1) Metodika

**Ornitologický průzkum** lokality byl proveden vizuálně i akusticky v letech 2018 – 2023. Výsledky byly doplněny o dostupné záznamy i od jiných autorů a o data z předchozích let. Zpracována byla data dostupná v databázích (Nálezová databáze ochrany přírody Agentury ochrany přírody a krajiny ČR [portal.nature.cz], Avifaunistická databáze České společnosti ornitologické [birds.cz], eBird od Cornell Lab of Ornithology [ebird.org]), data publikovaná ve vybraných pozorováních v ornitologických časopisech (Cinclus, Crex, Panurus), data z archivu Pobočky České společnosti ornitologické na Vysočině, ze souborných zpracování (zejm. MARTIŠKO 1994, 1997, ČECH et al. 2002, KUNSTMÜLLER et KOĐET 2005), případně dalších samostatných článků. Nebyly zpracovány údaje z muzejních archivů a z databáze Kroužkovací stanice Národního muzea.

Při návštěvě lokality byly zaznamenávány všechny zjištěné druhy ptáků a u vzácnějších druhů též jejich početnost. Vedle presenčního průzkumu byl proveden také akustický průzkum s využitím digitálních zvukových záznamníků (převážně Olympus DM-650), kterými lze podchytit i skrytě žijící a noční druhy. Zvukové záznamy jsou archivovány. Analýza zvukových nahrávek byla provedena pomocí metodiky SAVICKÉHO (2008) spektrogramovou analýzou se zvukovou kontrolou záznamu v programu AM Services, jejímž výsledkem je přehled zaznamenaných druhů. Byl vyhodnocen celkový počet druhů zaznamenaných na lokalitě, počty chráněných či ohrožených druhů a bylo provedeno hodnocení kvality biotopů na základě výskytu indikačních druhů ptáků (KOĐET et HOFMEISTER in prep.).

**České a latinské názvosloví** ptáků je použito shodně se seznamem ptáků ČR publikovaným Faunistickou komisí České společnosti ornitologické (VAVŘÍK et al. 2019), která používá vědecké názvosloví druhů podle IOC World Bird List (GILL et DONSKER 2019). V rámci jednotlivých řádů jsou druhy řazeny abecedně.

**Kategorie ochrany a ohrožení** jednotlivých taxonů jsou ve studii znázorněny použitím následujících symbolů:

A) Označení kategorií chráněných druhů podle směrnice Rady Evropských společenství 79/409/EEC - Natura 2000:

NI - chráněný taxon přílohy I

B) Označení kategorií zvláště chráněných druhů podle vyhlášky č. 395/1992 Sb., ve znění vyhlášek č. 175/2006 Sb. a č. 393/2012 Sb.:

§§§ - kriticky ohrožený

§§ - silně ohrožený

§ - ohrožený

C) Označení kategorií ohrožených druhů podle národního červeného seznamu ptáků ČR (ŠŤASTNÝ et al. 2017):

RE - regionálně vyhynulý (regionally extinct) [v ČR]

CR - kriticky ohrožený (critically endangered)

EN - ohrožený (endangered)

VU - zranitelný (vulnerable)

NT - téměř ohrožený (near threatened)

D) Označení kategorií ohrožených druhů podle regionálního červeného seznamu ptáků Vysočiny (KODET 2017):

rRE - regionálně vyhynulý [na Vysočině]

rREm - regionálně vyhynulý migrující druh [na Vysočině]

rCR - regionálně kriticky ohrožený

rCRm - regionálně kriticky ohrožený migrující druh

rEN - regionálně ohrožený

rENm - regionálně ohrožený migrující druh

rVU - regionálně zranitelný

rVUm - regionálně zranitelný migrující druh

rNT - regionálně téměř ohrožený

rNTm - regionálně téměř ohrožený migrující druh

E) Označení kategorií významu hnízdišť ptáků na Vysočině z hlediska jejich ochrany (KODET 2017):

!!! - hnízdiště zasluhující mimořádně vysokou pozornost

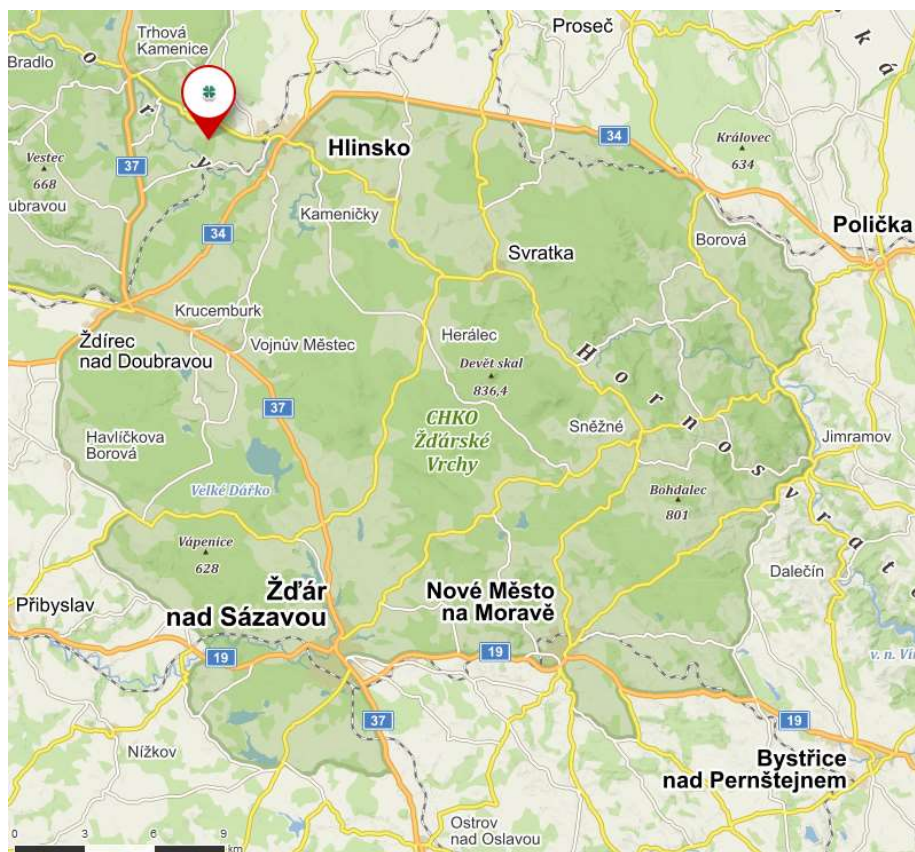
!! - hnízdiště zasluhující zvýšenou pozornost

! - hnízdiště zasluhující pozornost

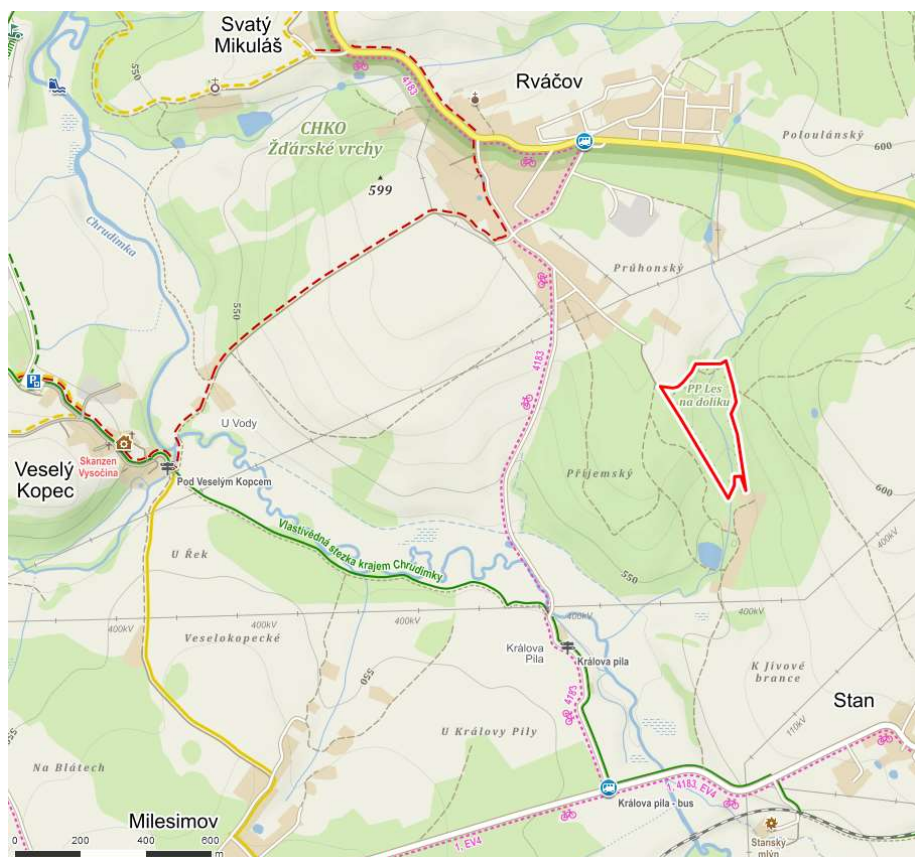
## 2) Charakteristika a poloha lokality

<b>Název:</b>	<b>Les na dolíku</b>
<b>Kraj:</b>	Pardubický kraj
<b>Okres:</b>	Chrudim
<b>Obec:</b>	Vysočina
<b>Katastrální území:</b>	Rváčov u Hlinska
<b>Lokalizace:</b>	cca 0,9 km JJV od obce Rváčov
<b>Výměra:</b>	5,2730 ha
<b>Nadmořská výška:</b>	545 – 590 m n. m.
<b>Mapovací kvadrát:</b>	6261
<b>Kategorie ochrany:</b>	chráněná krajinná oblast Žďárské vrchy, přírodní památka
<b>Datum vyhlášení:</b>	21. 11. 1990

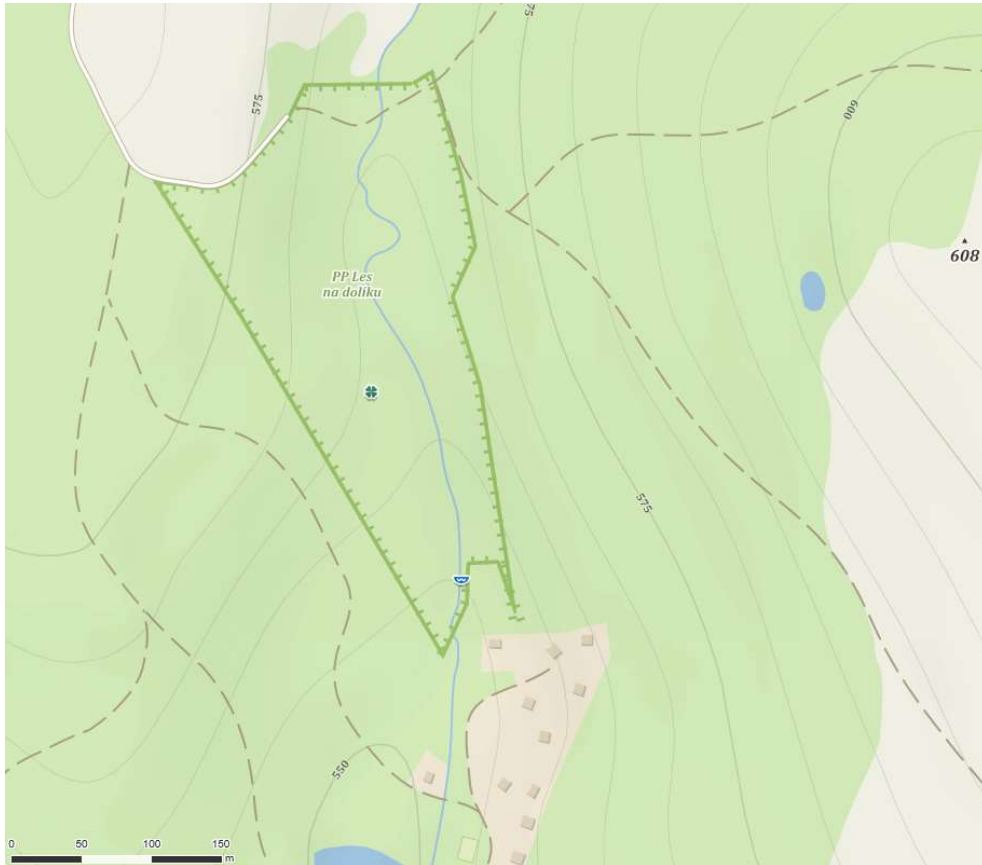
Obr. 1: Orientační poloha lokality v rámci CHKO (www.mapy.cz).



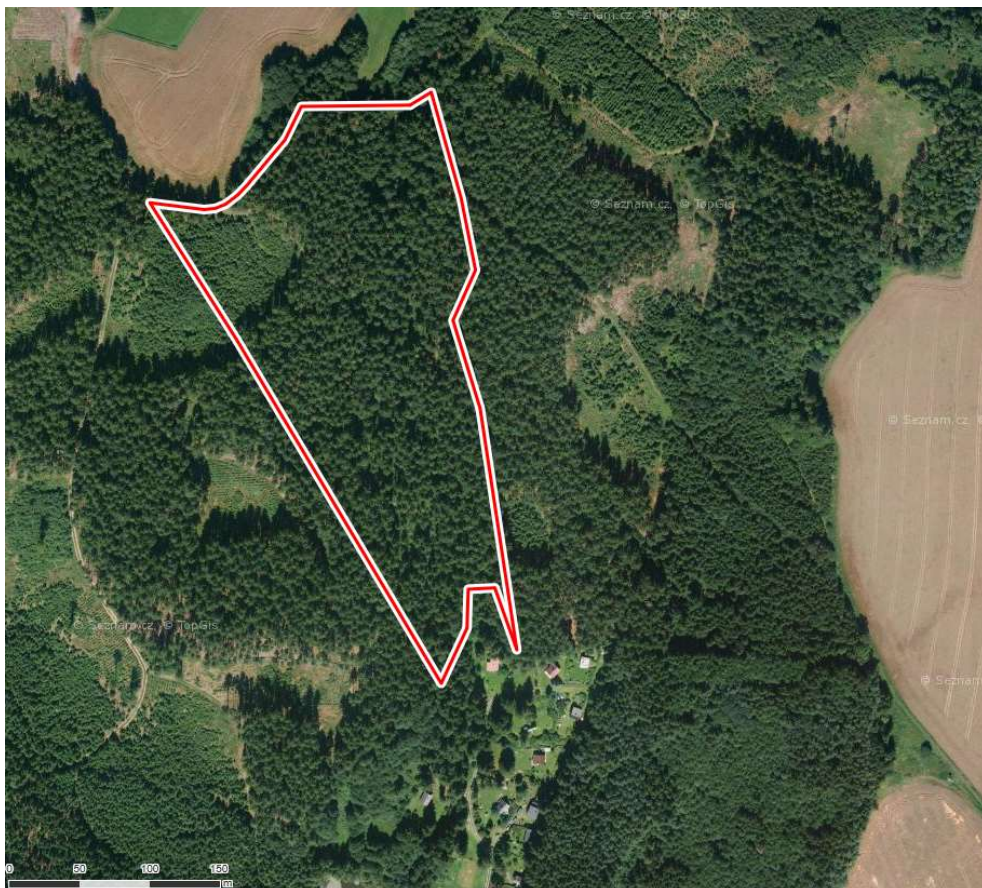
Obr. 2: Poloha lokality (www.mapy.cz).



**Obr. 3: Vymezení lokality (www.mapy.cz).**



**Obr. 4: Lokality na leteckém snímku (www.mapy.cz).**



**Obr. 5:** Lokalita s vymezením parcel katastru nemovitostí (webgis.nature.cz).



**Klima:** Klimatická oblast mírně teplá, podoblast MT3 (QUITT 1971)

**Chráněná oblast přirozené akumulace vod:** 19 – Žďárské vrchy (Nařízení vlády č. 40/1978 Sb.)

**Geomorfologie:** Soustava: II – Česko-moravská soustava  
Podsoustava: IIC – Českomoravská vrchovina  
Celek: IIC-3 – Železné hory  
Podcelek: IIC-3B – Sečská vrchovina  
Okresek: IIC-3B-1 – Kameničská vrchovina  
(DEMEK et MACKOVIČIN 2006)

**Geologie:** Granodiority a porfyry (ČGS 2015)

**Pedologie:** Na sedimentech aluvia vytvořeny pseudogleje, které přecházejí v kyselě kambizemě (ČGS 2012)

**Biogeografie:** Biogeografická oblast: Kontinentální  
Biogeografická podprovincie: 1 – Hercynská  
Bioregion: 1.49 – Železnohorský  
Biochora: 4BP – Erodované plošiny na neutrálních plutonitech 4. v.s.  
(CULEK et al. 2005, 2013)

**Fytogeografie:** Fytogeografická oblast: M – Mezofytikum  
Fytogeografický obvod: M1 – Českomoravské mezofytikum  
Fytogeografický okres: 69 – Železné hory  
Fytogeografický podokres: 69b – Sečská vrchovina (BÚ ČSAV 1987)

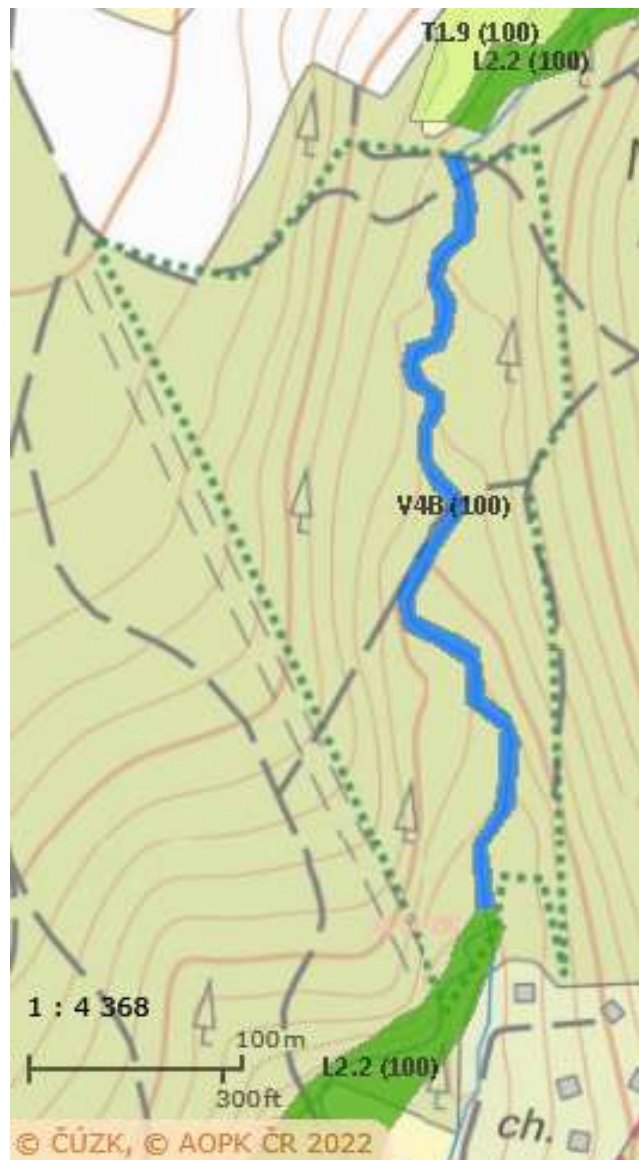
**Potenciální přirozená vegetace:** Bučina s kyčelnicí devítilistou (*Dentario enneaphylli-Fagetum*)  
(NEUHÄUSLOVÁ et al. 1997)

**Přírodní lesní oblast:** 16 – Českomoravská vrchovina (Vyhláška MZe č. 83/1996 Sb.)

**Ekosystémová a biotopová charakteristika:** Smrkový les s meandrujícím potokem. Vymapované přírodní biotopy na lokalitě a v jejím okolí jsou znázorněny na obrázku níže.

**Obr. 6:** Přírodní biotopy na lokalitě a v jejím okolí (2007–2019, [webgis.nature.cz](http://webgis.nature.cz)):

- V4B – Makrofytní vegetace vodních toků, stanoviště s potenciálním výskytem vodních makrofytů nebo se zjevně přirozeným či přírodě blízkým charakterem koryta
- T1.9 – Střídavě vlhké bezkolencové louky (okolí PP)
- L2.2 – Údolní jasanovo-olšové luhy





### 3) Výsledky

Do roku 2017 jsou z lokality k dispozici (viz Metodika) údaje o výskytu pouhých 7 druhů ptáků, přičemž se většinou jedná pouze o obecná konstatování bez uvedení konkrétních datovaných záznamů. V letech 2018 – 2023 bylo na lokalitě a v jejím bezprostředním okolí zaznamenáno 38 druhů ptáků, některé z nich však pouze na přeletu. Přehled zjištěných druhů uvádí Tab. 1. Celkem jsou k dispozici záznamy o 41 druzích ptáků, z nichž je 6 chráněných podle přílohy I směrnice 79/409/EEC (Natura 2000); 7 druhů je zvláště chráněných podle vyhlášky č. 395/1992 Sb., a to 1 kriticky ohrožený, 3 silně ohrožené a 3 ohrožené; 8 druhů je ohrožených podle národního červeného seznamu ptáků (ŠTASTNÝ et al. 2017), a to 1 kriticky ohrožený, 1 ohrožený, 4 zranitelné a 2 téměř ohrožené; 12 druhů je ohrožených podle regionálního červeného seznamu ptáků Vysočiny (KODET 2017), a to 1 regionálně kriticky ohrožený, 4 regionálně ohrožené, 6 regionálně zranitelných a 1 regionálně téměř ohrožený, viz Tab. 2.

**Tab. 1:** Přehled zaznamenaných druhů ptáků: běžnější druhy jsou označeny křížkem (x), u méně běžných druhů jsou uvedena data konkrétních záznamů.

**Použité zkratky a symboly:** ad. = adultní (dospělý) jedinec, ex. = exemplář, F = samice, hn. = hnízdo/hnízdící, imm. = immaturní (nedospělý) jedinec, juv. = juvenilní (tohoroční mladý) jedinec, M = samec, ml. = mládě, vol. = volající, zp. = zpívající, \* = identifikován z akustického záznamu, [\*] = identifikován z akustického záznamu a zároveň zjištěn i v terénu.

Ochrana a ohrožení	Taxon	Do roku 2017	2018 – 2023
	<b>Vrubozobí</b>		
	<b>Anseriformes</b>		
	Kachna divoká <i>Anas platyrhynchos</i>		19.3.2020 – přelet* (V. Kodet, D. Kodetová)
	<b>Hrabaví</b>		
	<b>Galliformes</b>		
§§,NT	Křepelka polní <i>Coturnix coturnix</i>		12.6.2019 – přelet 1 vol. M* (V. Kodet, D. Kodetová)
	<b>Měkkozobí</b>		
	<b>Columbiformes</b>		
	Holub hřivnáč <i>Columba palumbus</i>		x
	<b>Krátkokřídí</b>		
	<b>Gruiformes</b>		
NT,rVU,!!	Slípka zelenonohá <i>Gallinula chloropus</i>		5.5.2022 – přelet 1 vol. ad.* (V. Kodet, D. Kodetová)
	<b>Dlouhokřídí</b>		
	<b>Charadriiformes</b>		
§,VU,rVU,!!	Sluka lesní <i>Scolopax rusticola</i>		24.4. a 26.4.2018 – 1 vol. M*, 19.3.2020 – 1 vol. M* (V. Kodet, D. Kodetová)
	<b>Dravci</b>		
	<b>Accipitriformes</b>		
	Káně lesní <i>Buteo buteo</i>		x
NI,§§§,CR,rCR,!!!	Luňák hnědý <i>Milvus migrans</i>		6.7.2022 – 1 pár (Š. Pokorná)
	<b>Sovy</b>		
	<b>Strigiformes</b>		
NI,§§,VU,rEN,!!	Kulíšek nejmenší <i>Glaucidium passerinum</i>		3.10.2018 – 1 vol. ad.* (V. Kodet, D. Kodetová)
rVU,!!	Puštík obecný <i>Strix aluco</i>		3.10.2018 – 1 vol. F* (V. Kodet, D. Kodetová)
NI,§§,VU,rEN,!!	Sýc rousný <i>Aegolius funereus</i>		2.-3.10.2018 – vol. ex.* (V. Kodet, D. Kodetová)
NI,§,EN,rEN,!!	Výr velký <i>Bubo bubo</i>		17.3.2020 – 1 vol. M* (V. Kodet, D. Kodetová)
	<b>Šplhavci</b>		
	<b>Piciformes</b>		
NI,rVU,!!	Datel černý <i>Dryocopus martius</i>		27.4.2018 – 1 vol. ad.*, 4.5.2022 – 1 vol. ad.*, 5.5.2022 – 1 vol. ad. (V. Kodet, D. Kodetová), 3.9.2022 (Š. Pokorná)

	Strakapoud velký <i>Dendrocopos major</i>		x
NI, VU, rVU, !!	Žluna šedá <i>Picus canus</i>		6.7.2022 – 1 ad. (Š. Pokorná)
	<b>Sokoli</b> <b>Falconiformes</b>		
	Poštolka obecná <i>Falco tinnunculus</i>		4.10.2018 – 1 vol. ex.* (V. Kodet, D. Kodetová)
	<b>Pěvci</b> <b>Passeriformes</b>		
	Brhlík lesní <i>Sitta europaea</i>		x
	Budníček menší <i>Phylloscopus collybita</i>		x
	Budníček větší <i>Phylloscopus trochilus</i>		x
	Červenka obecná <i>Erithacus rubecula</i>		x
	Čížek lesní <i>Spinus spinus</i>		x
	Drozd brávník <i>Turdus viscivorus</i>		x
	Drozd zpěvný <i>Turdus philomelos</i>		x
	Konipas bílý <i>Motacilla alba</i>	[ČECH et al. 2002]	
rNT, !	Konipas horský <i>Motacilla cinerea</i>	[ČECH et al. 2002]	
	Kos černý <i>Turdus merula</i>		x
	Králíček obecný <i>Regulus regulus</i>		x
	Králíček ohnivý <i>Regulus ignicapilla</i>		x
§, rEN, !!	Krkavec velký <i>Corvus corax</i>		4.-5.5.2022 – vol. ad.* (V. Kodet, D. Kodetová)
	Křivka obecná <i>Loxia curvirostra</i>		x
	Linduška lesní <i>Anthus trivialis</i>	[ČECH et al. 2002]	
	Pěnice černohlavá <i>Sylvia atricapilla</i>		x
	Pěnkava obecná <i>Fringilla coelebs</i>		x
	Pěvuška modrá <i>Prunella modularis</i>	[ČECH et al. 2002]	x
	Sojka obecná <i>Garrulus glandarius</i>		x
	Strnad obecný <i>Emberiza citrinella</i>		x
	Střízlík obecný <i>Troglodytes troglodytes</i>	[ČECH et al. 2002]	x
	Sýkora koňadra <i>Parus major</i>	x	x
	Sýkora parukářka <i>Lophophanes cristatus</i>	[ČECH et al. 2002]	x
	Sýkora uhelníček <i>Periparus ater</i>		x
	Šoupálek dlouhoprstý <i>Certhia familiaris</i>		x
rVU, !!	Vrána šedá <i>Corvus cornix</i>		x

**Tab. 2:** Celkové počty zaznamenaných druhů ptáků podle jednotlivých kategorií ochrany a ohrožení.

Kategorie	Do r. 2017	2018 – 2023	Celkem
<b>Počet chráněných druhů přílohy I směrnice 79/409/EEC – Natura 2000</b>	<b>0</b>	<b>6</b>	<b>6</b>
<b>Počet zvláště chráněných druhů ptáků</b>	<b>0</b>	<b>7</b>	<b>7</b>
- kriticky ohrožené druhy (§§§)	0	1	1
- silně ohrožené druhy (§§)	0	3	3
- ohrožené druhy (§)	0	3	3
<b>Počet druhů národního červeného seznamu ptáků ČR (ŠTASTNÝ et al. 2017)</b>	<b>0</b>	<b>8</b>	<b>8</b>
- regionálně vyhynulé druhy v ČR (RE)	0	0	0
- kriticky ohrožené druhy (CR)	0	1	1
- ohrožené druhy (EN)	0	1	1
- zranitelné druhy (VU)	0	4	4
- téměř ohrožené druhy (NT)	0	2	2
<b>Počet druhů regionálního červeného seznamu ptáků Vysočiny (KODET 2017)</b>	<b>1</b>	<b>11</b>	<b>12</b>
- regionálně vyhynulé druhy na Vysočině (rRE)	0	0	0
- regionálně vyhynulé migrující druhy na Vysočině (rREm)	0	0	0
- regionálně kriticky ohrožené druhy (rCR)	0	1	1
- regionálně kriticky ohrožené migrující druhy (rCRm)	0	0	0
- regionálně ohrožené druhy (rEN)	0	4	4
- regionálně ohrožené migrující druhy (rENm)	0	0	0
- regionálně zranitelné druhy (rVU)	0	6	6
- regionálně zranitelné migrující druhy (rVUm)	0	0	0
- regionálně téměř ohrožené druhy (rNT)	1	0	1
- regionálně téměř ohrožené migrující druhy (rNTm)	0	0	0
<b>Počet druhů významných z hlediska hnízdění na Českomoravské vrchovině (KODET 2017)</b>	<b>1</b>	<b>11</b>	<b>12</b>
- hnízdiště zasluhující mimořádně vysokou pozornost (!!!)	0	1	1
- hnízdiště zasluhující zvýšenou pozornost (!!)	0	10	10
- hnízdiště zasluhující pozornost (!)	1	0	1
<b>Celkový počet druhů ptáků</b>	<b>7</b>	<b>38</b>	<b>41</b>

**Tab. 3:** Hodnocení kvality biotopů na základě výskytu indikačních druhů ptáků (KODET et HOFMEISTER in prep.) na lokalitě v letech 2018 – 2023 (tato studie) a porovnání s dalšími lokalitami v CHKO Žďárské vrchy, na kterých byl proveden ornitologický průzkum v letech 2018 – 2023 (V. Kodet, D. Kodetová). Do hodnocení nejsou zahrnuty druhy zjištěné pouze v okolí lokality či pouze na přeletu.

Přírodní biotop* / Lokality	Hodnocení kvality biotopu**	
<b>V4 – Makrofytní vegetace vodních toků</b>		
• PR Řeka (včetně rybníka Řeka)	71,4 %	vysoká
• PP Mlýnský potok a Uhlířky	42,9 %	střední
• PP Trhovokamenické rybníky	42,9 %	střední
• PR Meandry Svatky u Milov	42,9 %	střední
• PP Les na dolíku	0,0 %	nízká
• PR Damašek	0,0 %	nízká
• PR Štíří důl	0,0 %	nízká
<b>L1 – Mokřadní olšiny + L2 – Lužní lesy (L2.2 + L2.3 + L2.4)</b>		
• PR Meandry Svatky u Milov	63,3 %	vysoká
• PP Trhovokamenické rybníky	50,0 %	střední
• NPR Ransko	40,0 %	střední
• PP Zlámanec	40,0 %	střední
• PR Řeka	36,7 %	střední
• PP Mlýnský potok a Uhlířky	30,0 %	střední
• PR Štíří důl	30,0 %	střední
• PP Louky u Černého lesa	26,7 %	nízká
• PP Utopenec	26,7 %	nízká
• PR Olšina u Skleného	26,7 %	nízká
• PP Bučina - Spálený kopec	23,3 %	nízká
• PP Ratajské rybníky	23,3 %	nízká
• PP Světnovské údolí	23,3 %	nízká
• PP Sklenské louky	20,0 %	nízká
• Ranský rybník	20,0 %	nízká
• PP Les na dolíku	16,7 %	nízká
• PR Branty	13,3 %	nízká
• PP Louky v Jeníkově	13,3 %	nízká
• PP U Bezděkova	10,0 %	nízká

\* Podle Katalogu biotopů ČR (CHYTRÝ et al. 2010).

\*\* Stupně kvality biotopu: nízká, střední, vysoká (HOFMEISTER et HOŠEK 2016).

## 4) Literatura

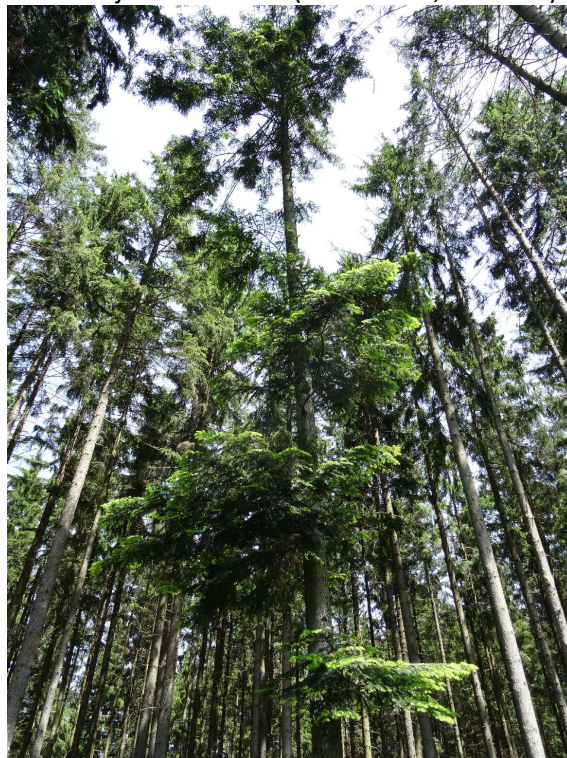
- BÚ ČSAV, 1987:** Regionálně fytogeografické členění ČSR. Mapa 1 : 600 000. – *Academia, Praha*.
- CULEK M. [ed], 2005:** Biogeografické členění České republiky, II. díl. – *AOPK ČR, Praha: 1–590*.
- CULEK M., GRULICH V., LAŠTŮVKA Z. et DIVÍŠEK J., 2013:** Biogeografické regiony České republiky. – *Masarykova univerzita, Brno: 1–447*.
- ČECH L., ŠUMPICH J. et ZABLOUDIL V. [ed], 2002:** Jihlavsko. – In: MACKOVČIN P. et SEDLÁČEK M. [ed]: Chráněná území ČR, svazek VII. – *AOPK ČR Praha et EkoCentrum Brno: 1–528*.
- ČGS, 2012:** Půdní mapa České republiky 1 : 50 000. – *Česká geologická služba, Praha*.
- ČGS, 2015:** Geologická mapa České republiky 1 : 50 000. – *Česká geologická služba, Praha*.
- DEMEK J. et MACKOVIČIN P. [ed], 2006:** Zeměpisný lexikon ČR. – 2. vyd., *AOPK ČR, Brno: 1–580*.
- GILL F. et DONSKER D. [ed], 2019:** IOC World Bird List (v9.2). – *International Ornithologists' Union, online: www.worldbirdnames.org*.
- HOFMEISTER J. et HOŠEK J. [ed], 2016:** Seznamy indikačních druhů pro jednotlivé typy přírodních stanovišť podle katalogu biotopů ČR. – *Ekologické služby s.r.o., Hořovice: 1–397*.
- CHYTRÝ M., KUČERA T., KOČÍ M., GRULICH V. et LUSTYK P. [ed], 2010:** Katalog biotopů České republiky. – 2. upravené a rozšířené vyd., *AOPK ČR, Praha: 1–447*.
- KODET V. [ed], 2017:** Ptáci Vysočiny. – *Pobočka České společnosti ornitologické na Vysočině, Jihlava, online: www.prirodavysociny.cz/cs/6/ptaci*.
- KODET V. et HOFMEISTER J., in prep.:** Indikační druhy ptáků přírodních biotopů v České republice - testovací verze 2.0 (2023). – *Ekologické služby s.r.o., Hořovice, online: www.prirodavysociny.cz/pdf/Ptaci2-0.pdf*.
- KUNSTMÜLLER I. et KODET V., 2005:** Ptáci Českomoravské vrchoviny. Historie a současnost hnízdního rozšíření v Kraji Vysočina. – *ČSOP Jihlava et Muzeum Vysočiny Jihlava, 1–220*.
- MARTIŠKO J. [ed], 1994:** Hnízdní rozšíření ptáků - Jihomoravský region. Část I. Nepěvci. – *Moravské zemské muzeum, Brno: 1–237*.
- MARTIŠKO J. [ed], 1997:** Hnízdní rozšíření ptáků - Jihomoravský region. Část II. Pěvci – *Moravské zemské muzeum, Brno: 1–201*.
- NEUHÄUSLOVÁ Z., MORAVEC J., CHYTRÝ M., SÁDLO J., RYBNÍČEK K., KOLBEK J. et JIRÁSEK J., 1997:** Mapa potenciální přirozené vegetace České republiky 1 : 500 000. – *Botanický ústav AV ČR, Průhonice*.
- QUITT E., 1971:** Klimatické oblasti Československa. – *Geografický ústav ČSAV, Brno: 1–73*.
- SAVICKÝ J., 2008:** Techniky akustického monitoringu ptáků. – In: KODET V., SAVICKÝ J. et HERTL I.: Závěrečná zpráva projektu Využití informačních technologií v ornitologickém výzkumu na Vysočině. – *Pobočka ČSO na Vysočině, Jihlava: 9–37*.
- ŠTASTNÝ K., BEJČEK V. et NĚMEC M., 2017:** Červený seznam ptáků České republiky. – In: CHOBOT K. et NĚMEC M. [ed]: Červený seznam ohrožených druhů České republiky. Obratlovci. – *Příroda, Praha, 34: 107–154*.
- VAVŘÍK M., ŠÍREK J., ŠINDEL M., MLÍKOVSKÝ J., HORÁČEK J., HEYROVSKÝ D. et ŠIMEK J., 2019:** Revize záznamů vzácných druhů ptáků v České republice. – *Sylvia 55: 2–74*.
- Nařízení vlády č. 40/1978 Sb.,** o chráněných oblastech přirozené akumulace vod Beskydy, Jeseníky, Jizerské hory, Šumava, Žďárské vrchy, Krkonoše a Orlické hory.
- Vyhláška MZe č. 83/1996 Sb.,** o zpracování oblastních plánů rozvoje lesů a o vymezení hospodářských souborů.
- Vyhláška MŽP č. 395/1992 Sb.,** kterou se provádějí některá ustanovení zákona č. 114/1992 Sb., o ochraně přírody a krajiny.
- Vyhláška č. 175/2006 Sb.,** kterou se mění vyhláška č. 395/1992 Sb., kterou se provádějí některá ustanovení zákona č. 114/1992 Sb., o ochraně přírody a krajiny, ve znění pozdějších předpisů.
- Vyhláška č. 393/2012 Sb.,** kterou se mění vyhláška č. 395/1992 Sb., kterou se provádějí některá ustanovení zákona č. 114/1992 Sb., o ochraně přírody a krajiny, ve znění pozdějších předpisů.
- Zákon č. 114/1992 Sb.,** o ochraně přírody a krajiny.

## 5) Fotodokumentace

Středem lokality protéká meandrující lesní potůček, přítok Chrudimky (23. 4. 2018, D. Kodetová)



Přírodní koryto potoka (16. 3. 2020, D. Kodetová) Vzrostlá jedle bělokorá (11. 6. 2019, V. Kodet)



Mrtvé rameno potoka (16. 3. 2020, D. Kodetová)



Prvosenka vyšší (23. 4. 2018, D. Kodetová)



Dřípatka horská (23. 4. 2018, D. Kodetová)



Lýkovec jedovatý (16. 3. 2020, D. Kodetová)





Počátek kůrovcové kalamity v těsné blízkosti lokality (5. 5. 2022, D. Kodetová)



Výsadba jedle bělokoré (5. 5. 2022, D. Kodetová)

